



**Marinha** Ao serviço de Portugal

# Plano de Atividades 2019

---

*SM - Superintendência do Material*





## Índice

NOTA INTRODUTÓRIA .....	5
I. INTRODUÇÃO .....	7
1. METODOLOGIA DE ELABORAÇÃO DO PLANO DE ATIVIDADES .....	7
2. MISSÃO E VALORES .....	7
a. Missão .....	7
b. Valores.....	7
3. ESTRUTURA ORGANIZACIONAL.....	8
4. ATRIBUIÇÕES E COMPETÊNCIAS .....	8
5. SERVIÇOS.....	10
6. PRINCIPAIS DESTINATÁRIOS DOS SERVIÇOS .....	10
7. PARCERIAS.....	10
II. OBJETIVOS E ESTRATÉGIAS.....	11
1. BREVE ANÁLISE DA ENVOLVENTE .....	11
a. Ambiente Interno .....	11
b. Ambiente Externo .....	11
2. VISÃO.....	12
3. MAPA DA ESTRATÉGIA .....	13
4. OBJETIVOS ESTRATÉGICOS.....	13
5. LINHAS DE AÇÃO ESTRATÉGICAS.....	15
III. ATIVIDADES E RECURSOS .....	18
1. ATIVIDADES ESTRATÉGICAS E INDICADORES .....	18
2. ATIVIDADES CORRENTES E INDICADORES.....	18
3. RESUMO SETORIAL.....	19
a. Resumo dos Recursos Financeiros .....	19
b. Resumo dos Recursos Humanos .....	22
c. Resumo dos Recursos Materiais.....	22
d. Resumo dos Recursos de Informação .....	22
4. ENQUADRAMENTO DOS ANEXOS .....	22
5. LISTA DE ABREVIATURAS E ACRÓNIMOS .....	23





## NOTA INTRODUTÓRIA

O Plano de Atividades constitui uma peça fundamental da Gestão Estratégica da Marinha, na medida em que estabelece as opções e as prioridades de referência para o desenvolvimento das ações e investimentos a realizar.

A persistência de uma conjuntura caracterizada por uma forte restrição dos recursos financeiros, impõe que a Superintendência do Material (SM) enfrente desafios de elevado risco, no sentido de contrariar e mitigar as necessidades crescentes de um conjunto de unidades navais envelhecidas, sendo que globalmente se tem vindo a acumular um défice de manutenção muito significativo e que paulatinamente se continua a agravar.

As ações planeadas neste documento têm em consideração a assunção da área do material como pilar fundamental para a revitalização das unidades navais e a necessidade de promover as sinergias indispensáveis à prossecução dos objetivos superiormente definidos, através de uma estreita cooperação intersectorial, em particular com a área operacional.

Neste quadro identifico como vetores prioritários para a condução das atividades no ano de 2019, o apoio logístico às unidades navais, com ênfase no reabastecimento de *stocks* e no processo de satisfação de requisições, a concretização e estabilidade dos planeamentos, designadamente: o Programa de Manutenção Planeada, como elemento fundamental para a sustentação das unidades navais; o Plano de Infraestruturas; e o Plano de Viaturas da Marinha.

Outro vetor prioritário assenta na prossecução das atividades no âmbito dos programas aprovados, o desenvolvimento e concretização dos programas inscritos na LPM e complementados com outras fontes de financiamento, designadamente os relativos a: MLU das Fragatas classe *Bartolomeu Dias*; MLU das aeronaves *Lynx MK95*; construção dos NPOs 3 e 4; reativação e modernização dos Patrulhas da classe *Tejo*; sustentação logística e técnica dos SSG e *NATO Capability Targets*.

Também como vetor prioritário identifico o desenvolvimento das ações necessárias para a inscrição e financiamento dos seguintes programas, na revisão da LPM a decorrer em 2018, complementados com outras fontes de financiamento, designadamente os relativos a: construção de novos NPOs (6 a 10); modernização do sistema sonar helitransportado para a frota de helicópteros (modernizada) *Lynx MK95A*; substituição do NRP *Bérrio*; início do projeto de construção de novas fragatas, a partir de 2020; reativação e modernização do 5º navio da classe *Tejo*; contratualização para a construção de mais duas embarcações salva-vidas; e a modernização do NRP *Sagres* atenta a prevista preparação para a volta ao mundo, a realizar em 2020.

O desenvolvimento das ações necessárias para a concretização do investimento com vista à conservação, manutenção, modernização e edificação das infraestruturas, nomeadamente o programado na LIM, constitui outro dos vetores prioritários da SM, com grande destaque para o reforço de segurança do DMNL, no cabaz cumprimento da Diretiva 45/17 do CEMGFA, de 11 de dezembro de 2017.

De salientar ainda, a necessidade de realizar uma manutenção prolongada no NTM *Creoula*, carecendo de identificação da respetiva fonte de financiamento.

Importa ainda prosseguir com o trabalho de reestruturação em curso, designadamente no redimensionamento e racionalização das estruturas, adotando soluções que representem alternativas eficazes, num esforço de otimização global dos recursos disponíveis.



Os Planos de Atividades das UEO da área do Material, que se anexam, foram analisados e validados nesta Superintendência e por mim aprovados, refletindo o equilíbrio desejável na distribuição dos recursos disponíveis, para a obtenção de resultados que materializem a mudança e a recuperação de infraestruturas e da esquadra.

O Diretor de Navios,  
no exercício de funções de Superintendente do Material em regime de suplência,

A handwritten signature in black ink, appearing to read 'Luís Manuel Ramos Borges'.

Luís Manuel Ramos Borges  
Contra-almirante

16-04-2018



## I. INTRODUÇÃO

### 1. METODOLOGIA DE ELABORAÇÃO DO PLANO DE ATIVIDADES

O plano de atividades é constituído por uma parte comum que abrange a atividade deste Setor da Marinha, detalhando em anexos a atividade específica de cada Unidade, Estabelecimento ou Órgão (UEO).

### 2. MISSÃO E VALORES

#### a. Missão

A Superintendência do Material (SM) é um órgão central de administração e direção da Marinha, cuja missão principal consiste em **contribuir para a execução da missão da Marinha, no domínio da administração e gestão dos recursos do material**. Isso implica que a SM agregue múltiplas competências, na medida em que a sua missão encontra tradução e aplicação direta em diferentes áreas do Apoio Logístico Integrado (da engenharia de projeto à catalogação, manutenção e abastecimento, passando por todas as outras subáreas que constituem o ciclo de vida do material), e num conjunto diversificado de recursos materiais (unidades navais, helicópteros, unidades auxiliares e material naval em geral, infraestruturas e transportes).

#### b. Valores

Como setor da Marinha, a SM cultiva os valores globais definidos na DPM 2017: **Disciplina, Lealdade, Honra, Integridade e Coragem**.

A estes valores, transversais à organização, a SM engloba valores próprios que decorrem da natureza da sua missão: o **Rigor**, a **Resiliência** e a **Robustez**.

**Rigor** - O Rigor traduz-se na procura das melhores soluções que conduzam a um “Desempenho” de excelência, em parceria com a Autoridade Marítima Nacional e outros parceiros nacionais e internacionais, procurando contribuir para o sucesso da sua atividade.

**Resiliência** - A Resiliência traduz-se na “Superação” das dificuldades e deve incidir na motivação e satisfação profissional dos efetivos da SM, incentivando a criatividade e aproveitando o seu potencial, como forma de melhorar a eficiência e a eficácia.

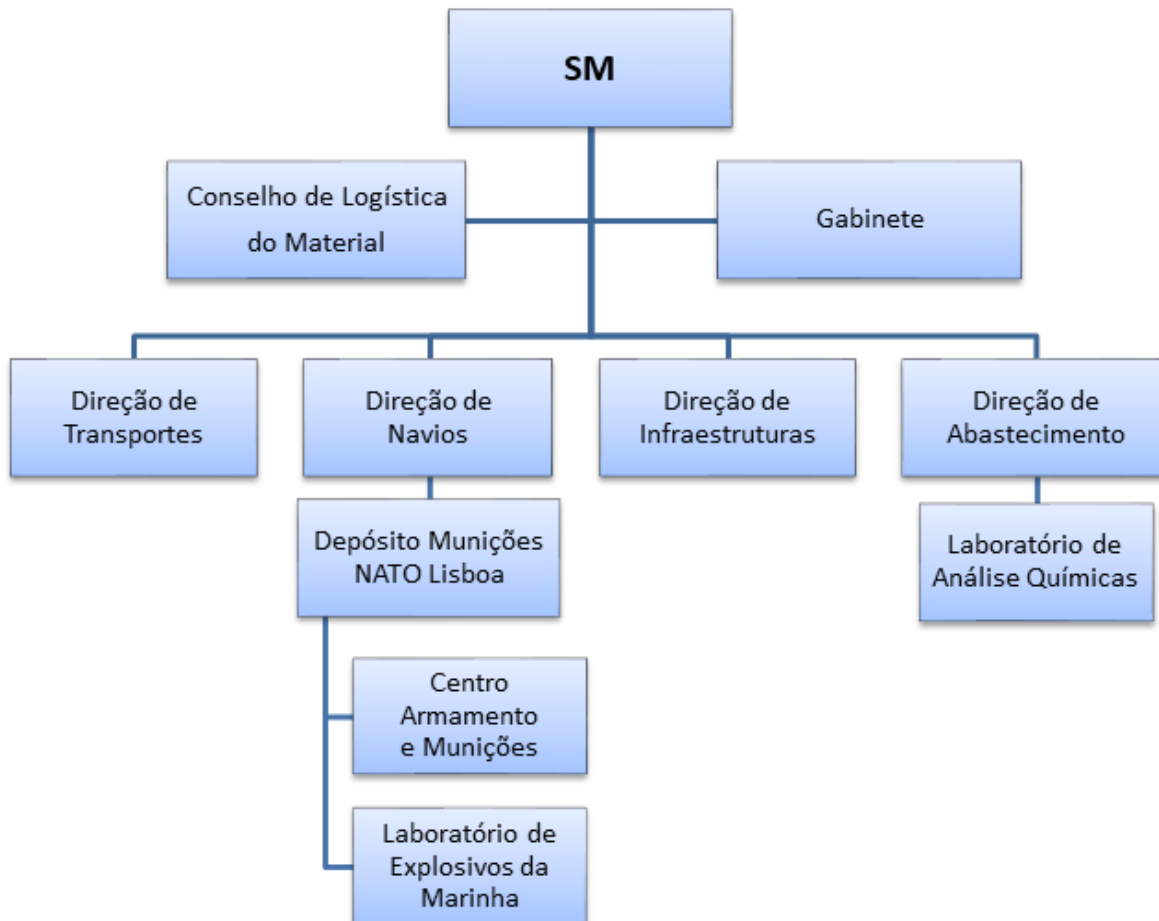
**Robustez** - A Robustez traduz-se na personalização e humanização das decisões e das “Oportunidades” e deve distinguir as capacidades, competências e recursos da SM, privilegiando a colaboração com os setores da Marinha, através de uma gestão flexível e ágil, que viabilize uma resposta dinâmica às múltiplas e crescentes solicitações, num contexto de recursos limitados e de crescente compressão dos ciclos de decisão.





### 3. ESTRUTURA ORGANIZACIONAL

A Superintendência do Material (SM) compreende o Superintendente do Material, o respetivo Gabinete, a Direção de Abastecimento (DA), a Direção de Infraestruturas (DI), a Direção de Navios (DN) e a Direção de Transportes (DT).



### 4. ATRIBUIÇÕES E COMPETÊNCIAS

A Superintendência do Material (SM) é um órgão central de administração e direção da Marinha para a área do material.

A Superintendência do Material (SM) tem por missão assegurar as atividades da Marinha no domínio da administração dos recursos do material, sem prejuízo das competências de outras entidades.

**À SM compete:**

À SM compete:

a) Assegurar as atividades da Marinha no domínio da administração dos recursos do material, compreendendo os recursos de infraestruturas, nos aspetos técnicos e logísticos do ciclo de vida do material naval, nomeadamente na conceção, desenvolvimento, produção ou aquisição, operação e sustentação, onde se inclui o abastecimento e a manutenção, e o respetivo abate;





- b) Apoiar, nas suas áreas de responsabilidade, as unidades operacionais, sem prejuízo das competências de outros órgãos da Marinha, bem como apoiar outras estruturas, no âmbito da defesa nacional e nos termos das orientações estabelecidas;
- c) Elaborar diretivas, planos, estudos, propostas, informações e pareceres relativos à administração dos recursos do material e de infraestruturas e aprovar os respetivos normativos funcionais e técnicos;
- d) Implementar e contribuir para a elaboração de doutrina básica da Marinha, na sua área de responsabilidade;
- e) Elaborar e implementar a doutrina setorial que regula a administração dos recursos do material, nomeadamente do material naval, que inclui as unidades navais, unidades auxiliares de Marinha, meios de ação naval, equipamento de mergulho e outro material de guerra, simuladores, infraestruturas, viaturas táticas, viaturas administrativas e transportes fluviais;
- f) Assegurar a representação da Marinha junto de entidades externas, no âmbito das suas competências.

**Ao Superintendente do Material compete:**

- a) Administrar a SM e os recursos do material e de infraestruturas da Marinha;
- b) Aprovar a diretiva setorial;
- c) Assegurar, no seu âmbito, as atividades relacionadas com o processo de gestão estratégica;
- d) Exercer a autoridade funcional e técnica no domínio da administração dos recursos do material e de infraestruturas;
- e) Garantir o tratamento dos assuntos relativos às infraestruturas da NATO instaladas em território nacional e afetas à Marinha;
- f) Propor e implementar a doutrina de gestão dos recursos do material e de infraestruturas;
- g) Aprovar as diretivas, normas e instruções no âmbito da sua autoridade técnica, nomeadamente no apoio logístico integrado, normalização, catalogação, qualidade e manutenção do material naval;
- h) Estabelecer as orientações para a atuação dos órgãos da SM, aprovar o plano de atividades setorial e assegurar a elaboração do respetivo relatório;
- i) Controlar e avaliar a execução do plano de atividades, a concretização dos objetivos definidos e a utilização dos recursos disponibilizados, por parte dos órgãos da SM;
- j) Propor, para aprovação, os regulamentos internos dos órgãos da SM;
- k) Assegurar a participação nos projetos de elaboração e alteração de atos legislativos e regulamentos administrativos sobre as matérias da sua competência;
- l) Definir as atividades de inspeção e auditoria a realizar nas UEO, no âmbito das suas competências;
- m) Promover e participar em iniciativas de IDI, na sua área de responsabilidade, em coordenação com os demais órgãos com competências naquele âmbito;
- n) Convocar e presidir ao Conselho de Logística do Material (CLM);
- o) Promover as atividades relativas à fiscalização de servidões militares e de outras restrições ao direito de propriedade que interessem à Marinha;



p) Emitir parecer sobre os assuntos relacionados com o SFPM que tenham implicações no domínio dos recursos do material e de infraestruturas;

q) Exercer as competências que, nas áreas administrativa e financeira, lhe sejam delegadas.

## **5. SERVIÇOS**

Os serviços prestados pela SM correspondem ao apoio logístico à Marinha em termos de abastecimento, transporte e em todas as fases do ciclo de vida do material e das infraestruturas.

## **6. PRINCIPAIS DESTINATÁRIOS DOS SERVIÇOS**

Todos os setores da Marinha.

## **7. PARCERIAS**

O Setor está envolvido em diversas parcerias Nacionais e Internacionais, que contribuem para aumentar o valor acrescentado da atividade do suporte logístico da Marinha, tendo em linha de conta as diversas fases do ciclo de vida do material.



## II. OBJETIVOS E ESTRATÉGIAS

### 1. BREVE ANÁLISE DA ENVOLVENTE

A definição da estratégia para o setor passa, naturalmente, pela avaliação e interpretação dos fatores que enquadram e condicionam a sua atuação. É da conjugação entre os resultados dessa análise e as perspetivas de gestão que são deduzidos os objetivos e as correspondentes linhas de ação.

A análise de envolvente é, pois, fundamental para caracterizar o ambiente interno e externo da SM. Ela permite elencar não só as potencialidades e oportunidades a explorar, mas também as vulnerabilidades e desafios a ter em conta. Importa, assim, inventariar e manter presentes os principais fatores internos (Potencialidades e Vulnerabilidades) e externos (Oportunidades e Ameaças) que presentemente enformam e condicionam a atividade da SM.

#### a. Ambiente Interno

##### Potencialidades

Conhecimento, experiência e credibilidade do setor.

Sólido quadro de valores e forte identidade institucional.

Consolidação dos Sistemas de Informação (SI) nas rotinas de funcionamento do setor e na implementação da metodologia do Apoio Logístico Integrado (ALI).

Programas de modernização e de renovação da Esquadra contribuem para a edificação da Marinha do futuro.

Resiliência e boa capacidade de reação a situações inopinadas.

Capacidade de execução material e financeira.

Disponibilidade e proatividade na prossecução da colaboração intersectorial.

##### Vulnerabilidades

Envelhecimento dos recursos materiais a cargo do setor, aumenta os custos de sustentação.

Diminuição da disponibilidade e fiabilidade dos meios.

Incapacidade de cumprir os Ciclos de Manutenção das unidades navais, afetando a respetiva prontidão.

Falta de Recursos Humanos (RH) para provimento dos cargos.

Carência de RH especializados, em áreas sensíveis.

SI do setor carecem de integração e modernização.

Elevada rotatividade de cargos que requerem mais tempo de integração.

Memória da organização dependente do fator humano.

#### b. Ambiente Externo

##### Oportunidades

Entrada ao serviço de novos meios e a continuação dos programas de modernização.

Evolução positiva da construção naval nacional e conjuntura política atual favoráveis à elaboração de novos projetos.

Crescente sensibilização nacional para a importância do mar.

Relacionamento com os diversos *stakeholders* potencia novos compromissos.

Importância das relações bilaterais e multilaterais, nomeadamente no quadro das alianças e organizações internacionais de que Portugal faz parte.

Possibilidade de estabelecer parcerias de cooperação com outras entidades.

Relevância do fator tecnológico na eficiência e eficácia.



## Ameaças

Insuficiência orçamental e falta de financiamento atempado aumenta o risco de alocação de recursos financeiros a projetos de mais baixa prioridade.

Regime de exclusividade com a Arsenal do Alfeite, SA restringe as opções da Marinha para a manutenção e reparação naval.

Financiamento proveniente do Orçamento de Estado (OE) não permite celebrar um contrato plurianual com a Arsenal do Alfeite, SA condicionando o plano de manutenção e reparação naval de ambas as entidades.

Projetos de aquisição de meios navais sem Apoio Logístico Integrado (ALI) comprometem a sua sustentabilidade ao longo do Ciclo de Vida.

Gestão da obsolescência de sistemas e equipamentos.

Défice de RH e RF condicionam o cumprimento da missão.

## 2. VISÃO

A Visão do Superintendente do Material toma como referência a Missão e constrói-se sobre os valores, traduzindo-se numa expressão simples e clara: **A SM cumpre a sua missão administrando os recursos de forma equilibrada e sustentada.**

**Equilibrada** - porque otimiza os recursos estabelecendo as prioridades em tempo e com parcimónia.

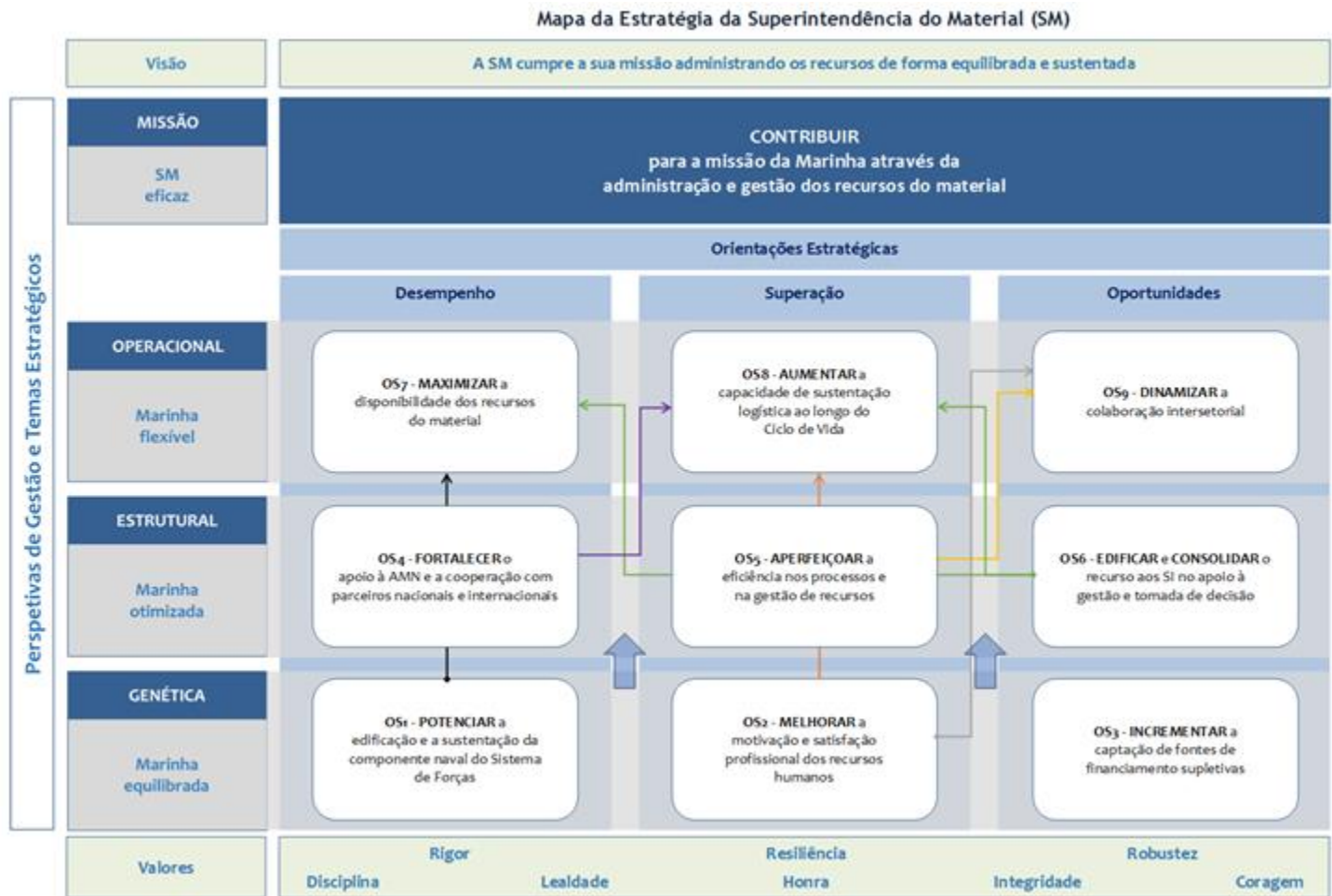


**Sustentada** - uma vez que adota soluções no presente que ajudam a preparar o futuro.





### 3. MAPA DA ESTRATÉGIA



### 4. OBJETIVOS ESTRATÉGICOS

Foram definidos os seguintes objetivos estratégicos, enquadrados nas quatro perspetivas de gestão (Missão, Operacional, Estrutural e Genética):

A dedução dos Objetivos Setoriais passa, naturalmente, pela avaliação do meio envolvente (fatores dos ambientes interno e externo) com impacto na estratégia do setor do material. Assim, da matriz SWOT (anexo E) foi possível deduzir os nove Objetivos Setoriais do Material, respeitando as Perspetivas de Gestão, as Orientações Estratégicas e o alinhamento com os Objetivos Estratégicos estabelecidos na DPM 2017, o que permite a construção do Mapa da Estratégia da SM.

Segue-se, abaixo, uma descrição sucinta de cada um dos Objetivos Setoriais do Material:

#### **OS1 – POTENCIAR a edificação e a sustentação da componente naval do Sistema de Forças**

Este objetivo, herdado da DPM, visa a edificação e sustentação das capacidades da componente naval do Sistema de Forças, através de um processo de gestão de projeto integrado, aperfeiçoando os métodos de planeamento e controlo de execução e, concomitantemente, a aptidão para, num horizonte temporal de 20 anos, atuar em antecipação.

O efeito pretendido é antecipar necessidades e planear com maior rigor, aumentando as probabilidades de sucesso dos caminhos e soluções escolhidos.



### **OS2 – MELHORAR a motivação e satisfação profissional dos recursos humanos**

Este objetivo visa motivar e reter recursos humanos, em quantidade e qualidade, através da sua valorização e reconhecimento, como elementos fundamentais para a organização, bem como pela melhoria das condições de trabalho proporcionadas aos elementos que servem na SM.

O efeito pretendido é promover uma aproximação entre os recursos humanos existentes e os efetivos fixados para a Autoridade de Controlo de Efetivos (ACE) SM e, por sua vez, entre estes e as necessidades da organização. A partir daqui, consolidar os níveis motivacionais e de satisfação profissional.

### **OS3 – INCREMENTAR a captação de fontes de financiamento supletivas**

Este objetivo, herdado da DPM, visa identificar programas de financiamento disponíveis, a nível nacional e internacional, designadamente ao nível de Fundos Comunitários, que permitam viabilizar projetos e atividades da SM de natureza não exclusivamente militar, como forma de complementar o orçamento atribuído anualmente ao setor. Pretende-se, ainda, potenciar eventuais contrapartidas ou ressarcimento de encargos, nos casos em que a disponibilização das capacidades da SM para a colaboração com entidades externas possa ser rentabilizada.

O efeito pretendido é o reforço do orçamento, através da obtenção de comparticipações para projetos e atividades, e a rentabilização das capacidades da Marinha.

### **OS4 – FORTALECER o apoio à AMN e a cooperação com parceiros nacionais e internacionais**

Este objetivo, herdado da DPM, visa fortalecer o apoio da Marinha à AMN em termos de recursos materiais, para que esta possa exercer, de forma consistente, as suas competências nos espaços dominiais costeiros e no mar. Visa, ainda, reforçar a cooperação com parceiros nacionais e internacionais, designadamente das áreas da defesa, tais como a construção, sustentação e manutenção naval, bem como a sustentação e manutenção de sistemas e equipamentos.

O efeito pretendido é o incremento da estreita articulação entre a Marinha e a AMN, bem como o aprofundamento da cooperação no plano interagências.

### **OS5 – APERFEIÇOAR a eficiência nos processos e na gestão de recursos**

Este objetivo, herdado da DPM, visa aperfeiçoar a eficiência nos processos e na gestão de recursos materiais. Contribuem para este objetivo iniciativas como a partilha de infraestruturas, centralização de serviços comuns, desmaterialização de processos e fomento da sustentabilidade.

O efeito pretendido é a otimização processual e a racionalização de recursos.

### **OS6 – EDIFICAR e CONSOLIDAR o recurso aos SI no apoio à gestão e tomada de decisão**

Este objetivo visa edificar e consolidar o recurso aos Sistemas de Informação (SI) no apoio à gestão e tomadas de decisão, dando continuidade à automatização de processos funcionais críticos para a SM. A prossecução deste objetivo deve privilegiar a continuação da exploração de plataformas colaborativas e, sempre que adequado, promover a migração das



funcionalidades da área da logística da Marinha para o Sistema Integrado de Gestão da Defesa Nacional (SIGDN), resultando em sinergias consideráveis no que respeita a SI de gestão comuns à área da Defesa.

O efeito pretendido é potenciar a eficiência dos processos e fluxos funcionais da SM com recurso a soluções baseadas em SI existentes ou a edificar.

#### **OS7 – MAXIMIZAR a disponibilidade dos recursos do material**

Este objetivo visa otimizar as capacidades de planeamento e de previsão, nas áreas da conservação, da fiabilidade e dos consumos, e uma avaliação sistemática das necessidades dos recursos do material numa perspetiva de curto/médio prazo.

O efeito pretendido materializa-se na disponibilização e entrega, em tempo, dos recursos de material requeridos para as diversas missões e tarefas da estrutura da Marinha, independentemente da sua natureza (e.g., infraestruturas, meios navais, viaturas).

#### **OS8 – AUMENTAR a capacidade de sustentação logística ao longo do Ciclo de Vida**

Este objetivo visa desenvolver a capacidade de sustentação logística do material da Marinha, ao longo do seu Ciclo de Vida, salvaguardando e controlando contratos de aquisição de novos meios, com Apoio Logístico Integrado (ALI) incorporado, e promover a recuperação do ALI nos projetos mais recentes, sem a inclusão do ALI. Também nas componentes de infraestruturas e viaturas, o objetivo visa desenvolver as capacidades de sustentação logística.

Pretende-se com este objetivo aumentar a sustentabilidade dos diversos recursos do material, atempadamente, antecipando os problemas e desenvolvendo as soluções mais adequadas de suporte em tempo real, ao menor custo, reduzindo o risco de obsolescência e/ou de indisponibilidade dos recursos.

#### **OS9 – DINAMIZAR a colaboração intersetorial**

Este objetivo visa impulsionar a colaboração entre a SM e os seus interlocutores setoriais, como forma de garantir o alinhamento de prioridades, a adequabilidade das expectativas e a perceção do contexto comum, evitando assimetrias de informação que possam prejudicar os processos de gestão, e incentivar ao aproveitamento de sinergias.

O efeito pretendido é manter fluídos e operativos os canais de comunicação entre a SM e os seus interlocutores, firmando a capacidade de criar valor a partir da colaboração intersetorial.

### **5. LINHAS DE AÇÃO ESTRATÉGICAS**

As linhas de ação setoriais são definidas com a finalidade de orientar o caminho a percorrer para a prossecução dos objetivos setoriais. Estas linhas de ação são traduzidas em iniciativas, que corporizam as ações tendentes à concretização material dos objetivos setoriais definidos.

Para a prossecução dos objetivos setoriais, estabelecem-se as seguintes linhas de ação, as quais são também apresentadas através do recurso a uma tabela resumo com as linhas de ação por objetivo, bem como as iniciativas setoriais deduzidas para cada linha de ação.

**OS1 – POTENCIAR a edificação e a sustentação da componente naval do Sistema de Forças**



LA1.01 – **Edificar e sustentar de forma integrada as capacidades da Marinha**, consolidando a adoção do conceito de gestão de portefólio, alinhando a revisão periódica dos programas com os ciclos de planeamento de defesa (a nível nacional e internacional) e fomentando parcerias com outras Marinhas, organismos internacionais e indústrias de defesa, neste âmbito.

LA1.02 – **Fomentar a inovação na procura e identificação de soluções para a preservação e modernização dos meios da componente naval do Sistema de Forças**, reconfigurando sistemas e meios, que possibilitem o aumento da disponibilidade dos meios navais e a redução dos custos de Manutenção e de Sustentação.

LA1.03 – **Promover uma parceria renovada com a Arsenal do Alfeite, SA**, visando o desenvolvimento de sinergias potenciadoras no âmbito da reparação, manutenção e renovação dos meios navais da Marinha, procurando novas formas de trabalho colaborativo, tendo em vista as melhores soluções nas vertentes técnica e financeira.

OS2 – MELHORAR a motivação e satisfação profissional dos recursos humanos

LA2.01 – **Identificar os cargos em falta, por preencher**, de acordo com os regulamentos internos aprovados, as lotações aprovadas e mitigar soluções de compromisso com a SP, estabelecendo prioridades.

LA2.02 – **Investir na formação interna e externa**, como fator de valorização pessoal e profissional, incentivando a sua prática.

LA2.03 – **Identificar os níveis de motivação e satisfação profissional dos Recursos Humanos (RH) da SM**, através da materialização do reconhecimento, da satisfação, da ergonomia e do ambiente de trabalho.

OS3 – INCREMENTAR a captação de fontes de financiamento supletivas

LA3.01 – **Incrementar as candidaturas a programas de financiamento nacionais**, em função das necessidades e prioridades da Marinha.

LA3.02 – **Incrementar as candidaturas a programas de financiamento da União Europeia**, em projetos elegíveis para o efeito, consolidando a Estrutura de Acompanhamento dos Fundos Comunitários.

LA3.03 – **Potenciar contrapartidas ou ressarcimento de encargos**, nos casos em que a disponibilização das capacidades da Marinha, para a colaboração com entidades externas, seja suscetível de rentabilização.

OS4 – FORTALECER o apoio à AMN e a cooperação com parceiros nacionais e internacionais

LA4.01 – **Disponibilizar os recursos materiais necessários ao apoio à AMN no cumprimento da sua missão**, através de uma estreita coordenação ao nível do planeamento e da logística.

LA4.02 – **Cooperar com os parceiros nacionais e internacionais com interesses nas áreas da segurança e defesa**, otimizando a coordenação, o apoio, a disponibilização e a utilização das capacidades da Marinha.

OS5 – APERFEIÇOAR a eficiência nos processos e na gestão dos recursos

LA5.01 – **Promover o mapeamento dos processos e a gestão documental**, procedendo à sua redução, simplificação, desmaterialização e automatização, promovendo a eficiência.





LA5.02 – **Incrementar a partilha de infraestruturas e a centralização de serviços**, desenvolvendo um plano integrado das infraestruturas afetas ao MDN em utilização pela Marinha, atualizando a caracterização e racionalizando a utilização, a fim de otimizar o processo de manutenção e reabilitação das infraestruturas.

LA5.03 – **Consolidar os processos de sustentabilidade ambiental**, contribuindo para a redução do impacto ambiental das atividades da Marinha e fomentando a eficiência energética e a utilização de energias renováveis.

OS6 – EDIFICAR e CONSOLIDAR o recurso aos SI no apoio à gestão e tomada de decisão

LA6.01 – **Promover a automatização dos processos**, procurando a sua simplificação, com recurso aos SI e a lógicas de partilha, concentração e padronização, a fim de reduzir necessidades ao nível dos recursos e diminuir custos.

LA6.02 – **Incentivar o recurso aos sistemas de planeamento e controlo** aprovados pela Marinha, corporizado pelo *Enterprise Project Management (EPM)*, entre outros, melhorando as ferramentas de suporte à tomada de decisão, no âmbito da SM.

LA6.03 – **Edificar, fomentar e acompanhar o processo de integração dos Sistemas de Informação e Comunicação Automatizados (SICA), do Sistema Integrado de Informação do Material (SIIMAT), com o SIGDN** e, sempre que possível, promover a migração das aplicações para o SIGDN, na área Logística da Marinha. Assume particular relevância a necessidade de remodelar a Base de Dados de Catalogação (BDC).

OS7 – MAXIMIZAR a disponibilidade dos recursos do material

LA7.01 – **Prestar serviços de elevada qualidade**, com os recursos atribuídos, que maximizem a disponibilidade do produto da atividade do setor, conforme os Planos de Atividades.

OS8 – AUMENTAR a capacidade de sustentação logística ao longo do Ciclo de Vida

LA8.01 – **Incorporar o ALI nos projetos de aquisição de novos meios**, sistemas e equipamentos.

LA8.02 – **Reduzir o impacto resultante de um ALI insuficiente** nos seus elementos (configuração, Sistema de Manutenção Planeada (SMP), lotes de bordo e de terra, catalogação, ferramentas especiais, documentação técnica, infraestruturas e formação), concentrando o esforço nos projetos mais recentes.

OS9 – DINAMIZAR a colaboração intersetorial

LA9.01 – **Promover o conceito de Planeamento Integrado** como abordagem para projetos intersetoriais (p.e., «processos de definição de requisitos»).

LA9.02 – **Promover a realização de pontos de situação periódicos** com os setores nas áreas de interesse.

LA9.03 – **Fomentar o recurso a sinergias entre setores**, designadamente ao nível das competências técnicas.



### III. ATIVIDADES E RECURSOS

#### 1. ATIVIDADES ESTRATÉGICAS E INDICADORES

Atualizar texto: consideram-se as Iniciativa Estratégicas enquadradas numa atividade genérica, designada por "Execução da Estratégia".

Atividade	2019	2020	2021	2022
(Mat-GE) Execução da estratégia	380000,00€	380000,00€	380000,00€	300000,00€
<b>Total</b>	<b>380000,00€</b>	<b>380000,00€</b>	<b>380000,00€</b>	<b>300000,00€</b>

#### 2. ATIVIDADES CORRENTES E INDICADORES

O quadro seguinte apresenta as atividades correntes do Setor:

Atividade	2019	2020	2021	2022
(Mat-M1) Desenvolvimento e modernização de capacidades	242522,00€	257522,00€	257522,00€	257522,00€
(Mat-M2) Manutenção	52922714,00€	40370220,00€	37910960,00€	33003283,00€
(Mat-M4) Abastecimento	42414766,00€	43263061,00€	44128322,00€	45010889,00€
(Mat-M5) Infraestruturas	11230238,00€	5940488,00€	7024488,00€	0,00€
(Mat-M8) Transportes	681000,00€	681000,00€	681000,00€	681000,00€
(Mat-M9) Funcionamento	4191187,00€	3433446,00€	3480490,00€	3429895,00€
<b>Total</b>	<b>111682427,00€</b>	<b>93945737,00€</b>	<b>93482782,00€</b>	<b>82382589,00€</b>



### 3. RESUMO SETORIAL

#### a. Resumo dos Recursos Financeiros

Os recursos financeiros destinados às atividades previstas são os seguintes:

**OBJECTIVO:** *MATERIAL - Assegurar a administração do material*

Fonte de Financiamento: LPIM - Transferências de RP entre organi	2019	2020	2021	2022
<b>Actividade: (Mat-M5) Infraestruturas</b>				
Direcção de Infra-estruturas	7,355,500.00€	4,984,000.00€	6,153,979.00€	0.00€
<b>Sub-Total Actividade (Mat-M5) Infraestruturas</b>	<b>7,355,500.00€</b>	<b>4,984,000.00€</b>	<b>6,153,979.00€</b>	<b>0.00€</b>
<b>TOTAL Fonte de Financiamento LPIM - Transferências de RP entre organi</b>	<b>7,355,500.00€</b>	<b>4,984,000.00€</b>	<b>6,153,979.00€</b>	<b>0.00€</b>
Fonte de Financiamento: LPM - RG não afectas a projectos co-fina	2019	2020	2021	2022
<b>Actividade: AMN - SALVAMENTO MARITIMO</b>				
Direcção de Navios	200,000.00€	0.00€	0.00€	0.00€
<b>Sub-Total Actividade AMN - SALVAMENTO MARITIMO</b>	<b>200,000.00€</b>	<b>0.00€</b>	<b>0.00€</b>	<b>0.00€</b>
<b>Actividade: Aquisição Novos Meios Patrulha e Fiscalização</b>				
Direcção de Navios	1,971,691.00€	0.00€	0.00€	0.00€
<b>Sub-Total Actividade Aquisição Novos Meios Patrulha e Fiscalização</b>	<b>1,971,691.00€</b>	<b>0.00€</b>	<b>0.00€</b>	<b>0.00€</b>
<b>Actividade: Aquisição SSG/AIP - Fornecimento Logístico e Técnica SSG</b>				
Direcção de Navios	15,999,999.00€	6,000,000.00€	18,173,715.00€	16,193,098.00€
<b>Sub-Total Actividade Aquisição SSG/AIP - Fornecimento Logístico e Técnica SSG</b>	<b>15,999,999.00€</b>	<b>6,000,000.00€</b>	<b>18,173,715.00€</b>	<b>16,193,098.00€</b>
<b>Actividade: Harbour Protection com ALI e FOS</b>				
Direcção de Navios	0.00€	0.00€	8,800,000.00€	1,100,000.00€
<b>Sub-Total Actividade Harbour Protection com ALI e FOS</b>	<b>0.00€</b>	<b>0.00€</b>	<b>8,800,000.00€</b>	<b>1,100,000.00€</b>
<b>Actividade: MODERNIZAÇÃO APERFEIÇOATIVA E EVOLUTIVA</b>				
Direcção de Navios	0.00€	500,000.00€	500,000.00€	500,000.00€
<b>Sub-Total Actividade MODERNIZAÇÃO APERFEIÇOATIVA E EVOLUTIVA</b>	<b>0.00€</b>	<b>500,000.00€</b>	<b>500,000.00€</b>	<b>500,000.00€</b>
<b>Actividade: MODERNIZAÇÃO DE MEIA-VIDA FFGH (MLU)</b>				
Direcção de Navios	28,220,182.00€	30,377,999.00€	49,803,003.00€	43,681,371.00€



Sub-Total Actividade MODERNIZAÇÃO DE MEIA-VIDA FFGH (MLU)	28,220,182.00€	30,377,999.00€	49,803,003.00€	43,681,371.00€
<b>Actividade: MODERNIZAÇÃO E REEQUIPAMENTO DMS</b>				
	100,000.00€	100,000.00€	100,000.00€	100,000.00€
Sub-Total Actividade MODERNIZAÇÃO E REEQUIPAMENTO DMS	100,000.00€	100,000.00€	100,000.00€	100,000.00€
<b>Actividade: Modernização Meia Vida SSG</b>				
Direcção de Navios	0.00€	0.00€	1,760,217.00€	1,345,634.00€
Sub-Total Actividade Modernização Meia Vida SSG	0.00€	0.00€	1,760,217.00€	1,345,634.00€
<b>Actividade: RECONSTITUIÇÃO DAS RESERVAS</b>				
Direcção de Navios	197,810.00€	287,000.00€	500,000.00€	500,000.00€
Sub-Total Actividade RECONSTITUIÇÃO DAS RESERVAS	197,810.00€	287,000.00€	500,000.00€	500,000.00€
<b>Actividade: Sustentação Logística e Técnica HELIS</b>				
Direcção de Navios	19,000,000.00€	17,000,000.00€	8,000,000.00€	4,000,000.00€
Sub-Total Actividade Sustentação Logística e Técnica HELIS	19,000,000.00€	17,000,000.00€	8,000,000.00€	4,000,000.00€
<b>Actividade: SUSTENTAÇÃO LOGÍSTICA E TÉCNICA UNs</b>				
	3,523,781.00€	2,000,000.00€	3,000,000.00€	5,000,000.00€
Direcção de Navios	2,151,537.00€	830,000.00€	8,088,065.00€	6,749,897.00€
Sub-Total Actividade SUSTENTAÇÃO LOGÍSTICA E TÉCNICA UNs	5,675,318.00€	2,830,000.00€	11,088,065.00€	11,749,897.00€
<b>TOTAL Fonte de Financiamento LPM - RG não afectas a projectos co-fina</b>	<b>71,365,000.00€</b>	<b>57,094,999.00€</b>	<b>98,725,000.00€</b>	<b>79,170,000.00€</b>
<b>Fonte de Financiamento: OE - RG não afectas a projectos co-finan</b>	<b>2019</b>	<b>2020</b>	<b>2021</b>	<b>2022</b>
<b>Actividade: (Mat-GE) Execução da estratégia</b>				
Gab. Superintendente Material	380,000.00€	380,000.00€	380,000.00€	300,000.00€
Sub-Total Actividade (Mat-GE) Execução da estratégia	380,000.00€	380,000.00€	380,000.00€	300,000.00€
<b>Actividade: (Mat-M1) Desenvolvimento e modernização de capacidades</b>				
Direcção de Navios	242,522.00€	257,522.00€	257,522.00€	257,522.00€
Sub-Total Actividade (Mat-M1) Desenvolvimento e modernização de capacidades	242,522.00€	257,522.00€	257,522.00€	257,522.00€
<b>Actividade: (Mat-M2) Manutenção</b>				
Direcção de Navios	52,922,714.00€	40,370,220.00€	37,910,960.00€	33,003,283.00€
Sub-Total Actividade (Mat-M2) Manutenção	52,922,714.00€	40,370,220.00€	37,910,960.00€	33,003,283.00€



<b>Actividade: (Mat-M4) Abastecimento</b>				
	42,414,766.00€	43,263,061.00€	44,128,322.00€	45,010,889.00€
<b>Sub-Total Actividade (Mat-M4) Abastecimento</b>	<b>42,414,766.00€</b>	<b>43,263,061.00€</b>	<b>44,128,322.00€</b>	<b>45,010,889.00€</b>
<b>Actividade: (Mat-M5) Infraestruturas</b>				
Direção de Infra-estruturas	11,230,238.00€	5,940,488.00€	7,024,488.00€	
<b>Sub-Total Actividade (Mat-M5) Infraestruturas</b>	<b>11,230,238.00€</b>	<b>5,940,488.00€</b>	<b>7,024,488.00€</b>	
<b>Actividade: (Mat-M8) Transportes</b>				
	681,000.00€	681,000.00€	681,000.00€	681,000.00€
<b>Sub-Total Actividade (Mat-M8) Transportes</b>	<b>681,000.00€</b>	<b>681,000.00€</b>	<b>681,000.00€</b>	<b>681,000.00€</b>
<b>Actividade: (Mat-M9) Funcionamento</b>				
	1,304,259.00€	1,328,008.00€	1,352,231.00€	1,376,933.00€
Depósito Munições NATO Lisboa	503,348.00€	503,348.00€	503,348.00€	503,348.00€
Depósito POL NATO Lisboa	799,200.00€			
Direção de Infra-estruturas	98,665.00€	98,665.00€	98,665.00€	
Direção de Navios	1,439,267.00€	1,456,977.00€	1,479,798.00€	1,503,166.00€
Gab. Superintendente Material	46,448.00€	46,448.00€	46,448.00€	46,448.00€
<b>Sub-Total Actividade (Mat-M9) Funcionamento</b>	<b>4,191,187.00€</b>	<b>3,433,446.00€</b>	<b>3,480,490.00€</b>	<b>3,429,895.00€</b>
<b>TOTAL Fonte de Financiamento OE - RG não afectas a projectos co-finan</b>	<b>112,062,427.00€</b>	<b>94,325,737.00€</b>	<b>93,862,782.00€</b>	<b>82,682,589.00€</b>
<b>Fonte de Financiamento: PIDDAC - RG não afectas a projectos co-f</b>	<b>2019</b>	<b>2020</b>	<b>2021</b>	<b>2022</b>
<b>Actividade: 4368 - Modernização Sistema Integrado Transportes Marinha</b>				
	200,000.00€	200,000.00€	200,000.00€	200,000.00€
<b>Sub-Total Actividade 4368 - Modernização Sistema Integrado Transportes Marinha</b>	<b>200,000.00€</b>	<b>200,000.00€</b>	<b>200,000.00€</b>	<b>200,000.00€</b>
<b>TOTAL Fonte de Financiamento PIDDAC - RG não afectas a projectos co-f</b>	<b>200,000.00€</b>	<b>200,000.00€</b>	<b>200,000.00€</b>	<b>200,000.00€</b>



## b. Resumo dos Recursos Humanos

Os recursos humanos previstos como necessidades e existentes, para o conjunto dos organismos que integram a SM, são os seguintes:

Descrição do Setor		Efetivos previstos	Existências de pessoal	Desvios
Militares	Oficiais	191	149	-42
	Sargentos	248	243	-5
	Praças	145	113	-32
	Troço de Mar	41	37	-4
Civis	Técnicos superiores	20	18	-2
	Assistentes Administrativos	71	61	-10
	Assistentes Operacionais	117	106	-11
<b>Total</b>		<b>833</b>	<b>727</b>	<b>-106</b>

## c. Resumo dos Recursos Materiais

As existências, em termos de recursos materiais existentes na SM, encontram-se discriminados nos PA dos organismos que a integram e que constituem anexos do presente documento.

## d. Resumo dos Recursos de Informação

As existências, em termos de recursos de informação existentes na SM, encontram-se discriminados nos PA dos organismos que a integram e que constituem anexos do presente documento.

## 4. ENQUADRAMENTO DOS ANEXOS

Este Plano de Atividades inclui 6 Anexos, um por UEO constituinte da SM, designadamente:

- a. Gabinete do Superintendente (GAB SM) [Anexo A];
- b. Direção de Navios (DN) [Anexo B];
- b. Direção de Infraestruturas (DI) [Anexo C];
- c. Direção de Abastecimento (DA) [Anexo D];
- d. Direção de Transportes (DT) [Anexo E];
- f. Depósito de Munições NATO de Lisboa / Centro de Armamento e Munições [Anexo F].

O objetivo destes Anexos é permitir a elaboração detalhada do Planeamento de Atividades e da Proposta Orçamental de cada um dos organismos referidos. Cada Anexo inclui uma breve caracterização do organismo, no contexto da sua inserção setorial, as existências em recursos humanos, materiais e de informação necessários à execução da sua atividade anual, no período 2019 - 2022, bem como, as ações e os elementos de ação (projetos e operações) que se perspetivam desenvolver no dito período. Por fim, é apresentada (nos apêndices de cada Anexo) a proposta orçamental para 2019 e a projeção orçamental para os anos seguintes, até 2022.



## 5. LISTA DE ABREVIATURAS E ACRÓNIMOS

AA, SA	Arsenal do Alfeite, SA
ALI	Apoio Logístico Integrado
BDC	Base de Dados de Catalogação
BNL	Base Naval de Lisboa
C31	Sistemas de comunicações, comando, controlo e informações
CCP	Código de Contratação Pública
CEMA	Chefe do Estado-Maior da Armada
CLM	Conselho de Logística de Marinha
CN	Comando Naval
CNC	Centro Nacional de Catalogação
DA	Direção de Abastecimento
DCCR	Despesas com Compensação em Receita
DGAIED	Direção-Geral de Armamento e Infraestruturas de Defesa (MDN)
DI	Direção de Infraestruturas
DMNL	Depósito de Munições NATO de Lisboa
DN	Direção de Navios
DPM	Diretiva de Planeamento da Marinha
DPN	Diretiva de Política Naval
DPNL	Deposito POL NATO de Lisboa
DPNPO	Deposito POL NATO de Ponta Delgada
DR	Decreto Regulamentar
DSMAT	Diretiva Setorial da Superintendência do Material
DT	Direção de Transportes
EA	Unidade(s) (Obs.: Quantidade: "each")
EGREP	Entidade Gestora de Reservas Estratégicas de Produtos Petrolíferos
ENVC	Estaleiros Navais de Viana do Castelo
EPM	<i>Enterprise Project Manage</i>
FFG	Fragata(s)
FFGH	Fragata(s)
GABSM	Gabinete do Superintendente do Material



GLMN	Gabinete de Ligação da Marinha ao NAVSUP
GPI	Grupo de Projeto Integrado
I&D	Investigação e Desenvolvimento
IAW	de acordo com ( <i>in accordance with</i> )
IE	Infraestruturas
ILA	Instruções Logísticas da Armada
ILS	<i>Integrated Logistic Support</i>
LA	Limitação de Avarias
LA#	Linha de ação n." #
LF	Lancha( s) de Fiscalização
LFC	Lancha(s) de Fiscalização Costeira(s)
LOMAR	Lei Orgânica da Marinha
LPD	Navio Polivalente Logístico
LIM	Lei de Infraestruturas Militares
LPM	Lei de Programação Militar
MOD	Ministério ou Ministro da Defesa Nacional
MF	Ministério ou Ministro das Finanças
MFE	Material a fornecer pelo Estado
MMHS	<i>Message Handling System</i>
MOU	<i>Memorandum of Understanding</i>
NAELOGA	Núcleo de Apoio a Exploração da área Logística
NAMSA	<i>NATO Maintenance and Supply Agency</i>
NBQR	Nuclear, biológica, química e radiológica
NPC	Navio(s) de Patrulha Costeiro(s)
NPO	Navio(s) de Patrulha Oceânico(s)
NRP	Navio da Republica Portuguesa
OA	Organismo Abastecedor
OCAD	Organismo Central de Administração e Direção
ODT	Organismo de Direção Técnica
OE	Orçamento de Estado
PA	Plano de Atividades





PMI	Plano de Atividades Inspetivas
PDE	Plano de Deslocações ao Estrangeiro
PDU	Plano Diretor da Unidade
PEM	Polícia dos Estabelecimentos de Marinha
PIDDAC	Programa de Investimentos e Despesas de Desenvolvimento da
PO	Proposta orçamental
RG	Receitas Gerais
RH	Recursos Humanos
SADMAT	Sistema de Apoio a Decisão do sector do Material
SAN	Serviço de Armas Navais
SECAMAR	Secção de Catalogação de Marinha
SGM	Sistema de Gestão da Manutenção
SI	Sistema(s) de Informação
SICA	Sistemas de Informação e Comunicação Automatizados
SICALN	Sistema Integrado de Configuração e Apoio Logístico dos Navios
SIGDN	Sistema Integrado de Gestão da Defesa Nacional
SIIF	Sistema Integrado de Informação Financeira
SIIMAT	Sistema Integrado de Informação do Material
SIPPO	Sistema de Informação, Programação e Orçamento
SLAMAT	Sistema de Lições Aprendidas do sector do Material
SPCAT	Sistema Português de Catalogação
SSG/AIP	Submarinos com propulsão independente do ar
SM	Superintendência do Material
SWOT	<i>Strengths, Weaknesses, Opportunities and Threats</i>
TT	Todo-o-terreno
UAICM	Unidade de Apoio as Instalações Centrais de Marinha
UAM	Unidades Auxiliares de Marinha
UEO	Unidades, Estabelecimentos ou Órgãos
UN	Unidades Navais
VBLA	Viaturas Blindadas Ligeiras Anfíbias

**MINISTÉRIO DA DEFESA NACIONAL**  
**MARINHA**

**PLANO DE ATIVIDADES**

GABINETE DO SUPERINTENTENDE DO MATERIAL

2019



ANEXO A

**SETOR DO MATERIAL**



ANEXO A

SM - Superintendência do Material



## 1. BREVE CARATERIZAÇÃO

Ao Gabinete do Superintendente do Material (GABSM) compete:

- Apoiar o Superintendente do Material no exercício das suas competências;
- Estudar e propor, em colaboração com os restantes órgãos da SM, a uniformização dos métodos e procedimentos relativos à administração dos recursos do material;
- Estudar e promover, em colaboração com os restantes órgãos da SM, a atualização dos normativos e publicações relativos à administração dos recursos do material;
- Colaborar no estudo dos projetos de diplomas que tenham implicações no domínio dos recursos do material;
- Atuar como entidade supervisora no âmbito da estrutura de gabinetes de gestão de projeto da SM;
- Assegurar a implementação, funcionamento, revisão e melhoria contínua da gestão da segurança e saúde no trabalho (SST), do ambiente e eficiência energética nos órgãos da SM, cumprindo com o normativo em vigor;
- Desencadear ações no sentido de promover a IDI no âmbito naval;
- Apoiar e coordenar as atividades protocolares do Superintendente;
- Apoiar e coordenar a ação dos órgãos da SM nas matérias que forem determinadas.



## 2. RECURSOS HUMANOS

A relação entre os recursos humanos previstos e existentes é a apresentada no quadro seguinte.

DESCRIÇÃO		EFFECTIVOS PREVISTOS	EXISTÊNCIAS DE PESSOAL	DESVIOS
Militares	Oficial General	2	0	-2
	Oficial Superior	4	4	0
	Oficial Subalterno	1	0	-1
	Praças	5	3	-2
Civis	Assistente Técnico	3	3	0
	Assistente Operacional	1	1	0
<b>TOTAL</b>		<b>16</b>	<b>11</b>	<b>-5</b>

## 3. RECURSOS MATERIAIS

O GABSM tem disponíveis os recursos materiais indicados no quadro seguinte.

### INVENTÁRIO DAS PRINCIPAIS CLASSES DE MATERIAL DO GABSM

Computadores de secretária	17
Computadores portáteis	3
Servidores	0
Impressoras	9
Impressora multifunções (Fotocopiadora/Impressora/Digitalizador)	1
Livros Técnicos / Biblioteca técnica	Vários



## 4. RECURSOS DE INFORMAÇÃO

O GABSM tem disponíveis os seguintes recursos de informação:

### a) Portal da SM na INTRANET de Marinha

Este portal agrega um conjunto de informação de referência relacionada com a atividade do setor SM, disponibilizando ainda o acesso a informação de cariz estratégico e operacional, de suporte à tomada de decisão, quer seja ao nível da Superintendência quer das Direções que a integram.

### b) Plataforma *Enterprise Project Management* (EPM)

O EPM enquanto plataforma base de sustentação do sistema de suporte à Gestão de Projetos na Marinha, constitui um recurso utilizado no planeamento, execução e controlo dos projetos do setor - iniciativas estratégicas e de Operação e Manutenção de serviços, suportando, através de facilidades de *reporting*, *Business Intelligence* e de Análise de Portfólio, o processo de tomada de decisão superior.

### c) *Intranet* da Marinha

A *intranet* integra um portal que dá acesso a informação geral sobre a Marinha com interesse para o bem-estar, comunicação interna e a gestão da Direção.

A *intranet* suporta outras ferramentas de comunicações, como sejam o e-mail de marinha e funcionalidades de vídeo e teleconferência, críticos para a coordenação e colaboração das diversas unidades que integram o setor.

### d) Portal da Marinha na *Internet*

O Portal da Marinha na *Internet* dá acesso a informação geral sobre a Marinha.

### e) *Hardware* e *Software*

O Gabinete SM encontra-se equipado com estações de trabalho e outro *hardware*, bem como de *software* de apoio e de produção adequados para o exercício da sua atividade. A saber:

#### PONTOS DE ACESSO DISPONÍVEIS A SICA's NO GABSM

SISTEMA INTEGRADO DE GESTÃO - (SIGDN)	2
INTRANET	15
REDE TELEFÓNICA DE MARINHA	12
MMHS	2
INTERNET	15
PIM	2



## 5. OUTROS INSTRUMENTOS DE PLANEAMENTO

Além do Planeamento de Atividades, o Gabinete coordena a elaboração de outros instrumentos de planeamento, todos de cariz anual e transversais ao setor SM, como sejam:

### a. PDE 2019 - Plano de Deslocações ao Estrangeiro

O PDE 2019 já foi elaborado pelo Gabinete, tendo sido propostas deslocações ao estrangeiro, enquadradas em atividades de participação e acompanhamento dos trabalhos de grupos NATO e de outras entidades, incluindo participação em conferências nas áreas técnico-científicas no domínio das competências do setor SM. A orçamentação destas atividades encontra-se centralizada no Estado-Maior da Armada.

Prioridade	Evento	Local Destino	Nº de Dias	Nº de Elementos Comitiva
1	GAB SM - NSPA - PROGRAM MEETING	Luxemburgo	5	1
1	GAB SM - MOU ITN/FGN ISS Submarinos	Alemanha	4	1
1	GAB SM -DA - GLMN / Meeting NAVSUP-WSS FMS Cases	Filadélfia - EUA	5	2

### b. Plano de Atividades Insetivas (PAAI) da Marinha

O PAAI elaborado pela Inspeção-Geral da Marinha, que incorpora todas as inspeções a realizar anualmente pelas entidades e/ou sub-entidades insetivas da Marinha, engloba aquelas em que a SM colabora.



## 6. AÇÕES POR ATIVIDADE E RESPETIVOS RECURSOS

Os recursos afetos pelo Gabinete às atividades previstas encontram-se listadas no quadro seguinte.

MATERIAL - Assegurar a administração do material			
(Mat-M9) Funcionamento			
AÇÃO	Recursos Materiais e Informacionais	Recursos Humano	Dias de Empenhamento
(Mat-M9.O1) Funcionamento do GAB SM	50%	50%	255
(Mat-GE) Execução da estratégia			
AÇÃO	Recursos Materiais e Informacionais	Recursos Humano	Dias de Empenhamento
LA1.1 Edificar e sustentar de forma integrada capacidades	50%	50%	8
LA1.2 Fomentar a inovação	50%	50%	8
LA1.3 Promover uma parceria renovada com Arsenal do Alfeite	50%	50%	15
LA2.1 Identificar os cargos em falta por preencher	50%	50%	15
LA2.2 Investir na formação interna e externa	50%	50%	10
LA2.3 Identificar os níveis de motivação e satisfação	50%	50%	15
LA3.1 Candidaturas a programas de financiamento nacionais	50%	50%	12
LA3.2 Candidaturas a programas de financiamento da UE	50%	50%	12
LA3.3 Potenciar contrapartidas ou ressarcimento de encargos	50%	50%	10
LA4.1 Disponibilizar os recursos materiais necessários à AMN	50%	50%	10
LA4.2 Cooperar com os parceiros nacionais e internacionais	50%	50%	12
LA5.1 Promover mapeamento dos processos e gestão documental	50%	50%	12
LA5.2 Partilha de infraestruturas e centralização serviços	50%	50%	8
LA5.3 Consolidar os processos de sustentabilidade ambiental	50%	50%	8
LA6.1 Promover a automatização dos processos	50%	50%	10





LA6.2 Incentivar recurso aos sistemas planeamento e controlo	50%	50%	15
LA6.3 Processo de integração dos Sistemas	50%	50%	8
LA7.1 Prestar serviços de elevada qualidade	50%	50%	8
LA8.1 Incorporar o ALI nos projetos aquisição de novos meios	50%	50%	8
LA8.2 Reduzir o impacto resultante de um ALI insuficiente	50%	50%	8
LA9.1 Promover o conceito de Planeamento Integrado	50%	50%	12
LA9.2 Promover a realização de pontos de situação	50%	50%	16
LA9.3 Fomentar o recurso a sinergias entre setores	50%	50%	15

O Chefe do Gabinete

João Hernâni Andrade Santos

Capitão-de-fragata EN-MEC



## II. ATIVIDADES E RECURSOS

### 1. ELEMENTOS DE AÇÃO DAS AÇÕES CORRENTES E RECURSOS FINANCEIROS

OBJETIVO: MATERIAL - Assegurar a administração do material						
Fonte de Financiamento: OE - RG não afetas a projetos co-finan.			2019	2020	2021	2022
Atividade: (Mat-M9) Funcionamento						
(Mat-M9.O1) Funcionamento do GAB SM	(Mat-M9.O1.1) Funcionamento do Gabinete e Secretaria da SM	02.01.04	3000,00€	3000,00€	3000,00€	3000,00€
		02.01.08.A0.00	500,00€	500,00€	500,00€	500,00€
		02.01.08.B0.00	2500,00€	2500,00€	2500,00€	2500,00€
		02.01.08.C0.00	2000,00€	2000,00€	2000,00€	2000,00€
		02.01.20	500,00€	500,00€	500,00€	500,00€
		02.01.21	7000,00€	7000,00€	7000,00€	7000,00€
		02.02.03	8000,00€	8000,00€	8000,00€	8000,00€
		02.02.09.D0.00	2000,00€	2000,00€	2000,00€	2000,00€
		02.02.09.F0.00	2800,00€	2800,00€	2800,00€	2800,00€
		02.02.19.C0.00	7198,00€	7198,00€	7198,00€	7198,00€
		02.02.25	2000,00€	2000,00€	2000,00€	2000,00€
		07.01.09.A0.B0	4000,00€	4000,00€	4000,00€	4000,00€
		07.01.10.A0.B0	2000,00€	2000,00€	2000,00€	2000,00€
	(Mat-M9.O1.2) Estudo assuntos natureza técnica e logística	02.01.15	1500,00€	1500,00€	1500,00€	1500,00€
		02.01.18	750,00€	750,00€	750,00€	750,00€
		02.02.13	2000,00€	2000,00€	2000,00€	2000,00€
	Sub-Total Ação: (Mat-M9.O1) Funcionamento do GAB SM		47748,00€	47748,00€	47748,00€	47748,00€
Sub-Total Atividade: (Mat-M9) Funcionamento			47748,00€	47748,00€	47748,00€	47748,00€
Sub-Total Fonte de Financiamento por Objetivo: OE - RG não afetas a projetos co-finan.			47748,00€	47748,00€	47748,00€	47748,00€
TOTAL Fonte de Financiamento: OE - RG não afetas a projetos co-finan.			47748,00€	47748,00€	47748,00€	47748,00€



## 2. INICIATIVAS ESTRATÉGICAS E RECURSOS FINANCEIROS

OBJETIVO: MATERIAL - Assegurar a administração do material						
Fonte de Financiamento: Não Aplicável			2019	2020	2021	2022
Atividade: (Mat-GE) Execução da estratégia						
LA4.2 Cooperar com os parceiros nacionais e internacionais	IS17 Edificar gabinetes de cooperação na área logística	07.01.14	250000,00€	250000,00€	250000,00€	250000,00€
	Sub-Total Ação: LA4.2 Cooperar com os parceiros nacionais e internacionais		250000,00€	250000,00€	250000,00€	250000,00€
LA5.1 Promover mapeamento dos processos e gestão documental	IS18 Desenvolver modelação, análise e desenho dos processos	02.02.25	50000,00€	50000,00€	50000,00€	50000,00€
	Sub-Total Ação: LA5.1 Promover mapeamento dos processos e gestão documental		50000,00€	50000,00€	50000,00€	50000,00€
Sub-Total Atividade: (Mat-GE) Execução da estratégia			300000,00€	300000,00€	300000,00€	300000,00€
Sub-Total Fonte de Financiamento por Objetivo: OE - RG não afetas a projetos co-finan.			300000,00€	300000,00€	300000,00€	300000,00€
TOTAL Fonte de Financiamento: Não Aplicável			0,00€	0,00€	0,00€	0,00€
TOTAL Fonte de Financiamento: OE - RG não afetas a projetos co-finan.			300000,00€	300000,00€	300000,00€	300000,00€

**MINISTÉRIO DA DEFESA NACIONAL**  
**MARINHA**

**PLANO DE ATIVIDADES**

DIREÇÃO DE NAVIOS

2019



ANEXO B

**SETOR DO MATERIAL**



ANEXO B

Direção de Navios

ly

## Índice

1. BREVE CARATERIZAÇÃO .....	2
2. RECURSOS HUMANOS.....	3
3. RECURSOS MATERIAIS .....	4
4. RECURSOS DE INFORMAÇÃO .....	6
5. OUTROS INSTRUMENTOS DE PLANEAMENTO .....	8
6. AÇÕES POR ATIVIDADE E RESPETIVOS RECURSOS.....	10
APÊNDICE 1 – ELEMENTOS DE AÇÃO DAS AÇÕES CORRENTES E RECURSOS FINANCEIROS.....	13
APÊNDICE 2 – INICIATIVAS ESTRATÉGICAS E RECURSOS FINANCEIROS .....	17
APÊNDICE 3 – ELEMENTOS DE AÇÃO DA LPM, LPIM e PIDDAC.....	18
APÊNDICE 4 – PLANO DE DESLOCAÇÕES AO ESTRANGEIRO 2019.....	22
APÊNDICE 5 – PLANO DE ATIVIDADES DE FORMAÇÃO NACIONAL 2019.....	26
APÊNDICE 6 – PLANO DE ATIVIDADES DE FORMAÇÃO NO ESTRANGEIRO 2020.....	28
APÊNDICE 7 – PLANO DE MANUTENÇÃO 2019 A 2022 .....	30



## 1. BREVE CARATERIZAÇÃO

Nos termos da Lei Orgânica da Marinha, decreto-lei nº 185/2014 de 29 de dezembro e do decreto regulamentar nº 10/2015 de 31 de julho, a Direção de Navios (DN) é o órgão da Superintendência do Material (SM), que assegura a gestão técnica da conceção, aquisição, e construção, provas, primeiro armamento e integração na Marinha, modernização, manutenção e abate das unidades navais (UN), unidades auxiliares de Marinha (UAM) e meios de ação naval, seus sistemas e equipamentos, de forma integrada, garantindo a sua disponibilidade ao longo do ciclo de vida.

À DN compete:

Assegurar o exercício da autoridade técnica no domínio das UN, UAM, meios de ação naval, designadamente meios aéreos e veículos não tripulados, nas áreas de arquitetura naval, estruturas, propulsão, produção e distribuição de energia, sistemas de comando, controlo, comunicações e computação, sistemas de armas, sensores, sistemas auxiliares e aprestamento, estabelecendo e difundindo as normas e procedimentos a adotar;

Assegurar o exercício da autoridade técnica no domínio do material de guerra e reservas de guerra, simuladores, equipamento de mergulho, individual e de apoio, combustíveis, lubrificantes, gases e outros fluidos, difundindo as normas e procedimentos a adotar;

Assegurar a programação, coordenação, controlo e fiscalização técnica e económica das atividades a realizar no âmbito da conceção, aquisição, ou construção, provas, primeiro armamento e integração na Marinha, modernização, manutenção e abate das UN, UAM, meios de ação naval, equipamento de mergulho (individual e de apoio), outro material de guerra e simuladores;

Assegurar a programação, coordenação, controlo e fiscalização técnica e económica das atividades a realizar no âmbito da obtenção, armazenamento, manutenção, transporte, distribuição e abate de armamento portátil e pequeno equipamento, munições, minas, torpedos, mísseis, explosivos e pirotécnicos;

Assegurar, no âmbito da respetiva autoridade técnica, o cumprimento dos normativos relativo ao apoio logístico integrado, em particular nas áreas da documentação, configuração, catalogação, manutenção, ferramenta especial e equipamento de medida e teste, lotes de sobressalentes iniciais, incluindo os respetivos requisitos de transporte e armazenagem e nos sistemas de análise, recolha e tratamento de dados;

Inspecionar e auditar as unidades, estabelecimentos e órgãos (UEO), nomeadamente as UN, UAM e os meios de ação naval, no âmbito das suas competências;

Participar na execução das atividades relativas à manutenção, funcionamento e fiscalização de infraestruturas de utilização da Organização do Tratado do Atlântico Norte (NATO);

Promover e participar nas iniciativas de investigação, desenvolvimento e inovação (IDI), nas áreas técnicas da sua responsabilidade;

Apoiar os serviços técnicos das UEO, no âmbito das respetivas competências;

Representar a Marinha nos domínios técnicos da sua responsabilidade.

A Direção de Navios tem por missão garantir a disponibilidade operacional dos meios de ação naval ao longo do ciclo de vida, com qualidade e em tempo, otimizando os recursos.

A visão do Diretor de Navios é:

**"Entender e projetar a Direção de Navios como o Organismo de Direção Técnica da Marinha para edificar e sustentar os meios de ação naval desde a conceção ao abate."**



## 2. RECURSOS HUMANOS

A Direção de Navios conta com uma lotação de 242 elementos. Atualmente dispõe de um total de 269 elementos na estrutura orgânica, dos quais 31 são civis e com 27 elementos do Grupo de programa para a modernização de meia vida das fragatas (GM-MLU), perfazendo um desvio total de mais 27 elementos. Apesar dos quantitativos de pessoal terem passado de um défice para um número positivo, continua a verificar-se um défice de cargos por preencher, na ordem dos 33% ao nível dos Oficiais Superiores e 4% nos Assistentes Técnicos.

DN	EFETIVOS PREVISTOS	EXISTÊNCIAS PESSOAL	DESVIOS
Oficiais	88	66*	-22
Sargentos	99	100**	1
Praças	26	20	-6
Civis	29	30	1
<b>Total</b>	<b>242</b>	<b>216</b>	<b>-26</b>

\*6 Oficiais acumulam MAF-MLU FFGH

\*\*3 Sargentos acumulam na MAF-MLU FFGH

EAF-NPO	EFETIVOS PREVISTOS	EXISTÊNCIAS PESSOAL	DESVIOS
Oficiais	6	6	0
Sargentos	5	5	0
<b>Total</b>	<b>11</b>	<b>11</b>	<b>0</b>

MAF-MLU FFGH	EFETIVOS PREVISTOS	EXISTÊNCIAS PESSOAL	DESVIOS
Oficiais	13	13	0
Sargentos	14	14	0
<b>Total</b>	<b>27</b>	<b>27</b>	<b>0</b>

NRP MONDEGO	EFETIVOS PREVISTOS	EXISTÊNCIAS PESSOAL	DESVIOS
Oficiais	4	5	1
Sargentos	5	5	0
Praças	16	15	-1
<b>Total</b>	<b>25</b>	<b>25</b>	<b>0</b>

NRP GUADIANA	EFETIVOS PREVISTOS	EXISTÊNCIAS PESSOAL	DESVIOS
Oficiais	4	2	-2
Sargentos	5	1	-4
Praças	16	2	-14
<b>Total</b>	<b>25</b>	<b>5</b>	<b>-20</b>

NRP SINES	EFETIVOS PREVISTOS	EXISTÊNCIAS PESSOAL	DESVIOS
Oficiais	8	7	-1
Sargentos	9	6	-3
Praças	27	2	-25
<b>Total</b>	<b>44</b>	<b>15</b>	<b>-29</b>

NRP SETÚBAL	EFETIVOS PREVISTOS	EXISTÊNCIAS DE PESSOAL	DESVIOS
Oficiais	8	2	-6
Sargentos	9	0	-9
Praças	27	0	-27
<b>Total</b>	<b>44</b>	<b>2</b>	<b>-42</b>



### 3. RECURSOS MATERIAIS

A Direção de Navios tem a sua sede na estação naval, na BNL-Alfeite, contando para além do edifício principal, com o Depósito 42, referido como depósito de equipamentos e com as instalações da DS integradas na área concessionada ao AA, SA.

#### O edifício principal é composto por:

Uma área de escritórios (gabinetes administrativos e técnicos);  
Uma área de arquivo técnico;  
Uma biblioteca técnica;  
Uma área classe 1;  
Uma sala de reuniões principal (30 pessoas) e quatro salas de reuniões pequenas (10 pessoas);  
Vestiários e áreas sanitárias para a guarnição.

#### O Depósito de Equipamentos é composto por:

Uma área de escritórios para Grupos e Equipas de Projeto;  
Uma área de escritório do Depósito;  
Uma área de arquivo intermédio;  
Uma área de material em trânsito;  
Uma área de armazenamento de equipamentos novos;  
Uma área de armazenamento de material recuperado/reparado;  
Uma área de material e equipamentos rotável;  
Oficina para pequenas reparações de equipamentos;  
Uma área de armazenamento climatizada para manutenção de temperatura e Humidade constantes;  
Uma área de armazenamento de material geral (Paio Geral);  
Uma área de armazenamento de material inútil e obsoleto (Para reciclagem);  
Uma área para material classificado.

#### As instalações da Divisão de Submarinos são compostas por:

Uma área de escritórios;  
Vestiários e áreas sanitárias.

#### Lista dos equipamentos:

Computadores Servidores – 19 servidores (16 servidores virtuais e 3 servidores físicos em fase de migração. Após a conclusão da migração ficará com 7 servidores virtuais e 2 servidores físicos);  
Computadores Workstations – 320;  
Computadores portáteis – 80;  
Impressoras Multifunções – 23;  
Plotters – 3;  
Telefones – 183.

#### Lista das viaturas:

Nissan Almera AP-36-73  
Renault Kangoo AP-37-07  
Toyota Hiace AP-37-57





Citroen Berlingo AP-38-32

Nissan Primaster (LEM) AP-38-18

y



#### 4. RECURSOS DE INFORMAÇÃO

A Direção de Navios utiliza um conjunto vasto de ferramentas informáticas de apoio ao seu funcionamento. Entre as quais, um Portal da Unidade (PUN) que disponibiliza informação institucional; a aplicação de Gestão Documental (DOC) que possibilita a gestão integrada da documentação técnica dos navios e dos documentos de circulação interna; uma aplicação de Gestão de Pessoal e Organizações (PESORG) utilizada para o apoio à gestão; ao nível da Divisão de Submarinos, a ferramenta de Gestão Documental (MERIDIAN) e o Ships Logistic Information System (SLIS), permitem, respetivamente, apoiar na tomada de decisão dos processos de manutenção.

O Sistema de Informação de Configuração e Apoio Logístico dos Navios (SICALN), em uso generalizado nas Unidades em Terra e em todas as Unidades Navais (UN), é a ferramenta de apoio às UN e aos meios de ação naval. Esta infraestrutura de informação contribui para a gestão dos processos logísticos de aquisição, apoio do material naval e dos recursos a ele associados, fornecendo o suporte informático ao Sistema de Gestão da Manutenção (SGM), nas suas componentes, Sistema de Recolha e Tratamento de Dados (SRTD) e Sistema de Manutenção Planeada (SMP) e à gestão de configuração. Constitui-se atualmente como uma ferramenta privilegiada para troca de informação e suporte à decisão acerca da manutenção dos navios, possuindo interfaces com o Sistema Integrado de Gestão da Defesa Nacional (SIGDN) em uso na Marinha, com a Base de Dados de Catalogação (BDC), com o Sistema Informático de Apoio à Gestão Integrada da Produção (SIAGIP) em uso na Arsenal, S.A. e com o Sistema Integrado para a Gestão de prioridades de Reparação e Afetação de Recursos (SINGRAR) utilizado a bordo das Fragatas.

Neste domínio existem os seguintes meios:

SISTEMAS DE INFORMAÇÃO	DIR	GPP	DCC	DPA	DAE	DIL	DS	DH	DAF	DAP	DMNL
SICALN – Sistema de Configuração e Apoio Logístico dos Navios	X	X	X	X	X	X	X	X	X	X	X
DOC – Gestão Documental	X	X	X	X	X	X	X	X	X	X	
PESORG – Gestão de Pessoal e Organizações	X	X	X	X	X	X	X	X	X	X	
EPM – Enterprise Project Management	X	X	X	X	X	X	X	X	X	X	
MMHS (1) – Military Message Handling System	*	*	*	*	*	*	*	*	*	*	*
SLIS – Ships Logistic Information System							X				
MERIDIAN – Gestão Documental							X				
VAIS – Fluid Analysis Information System				*							
SIGDN – Sistema Integrado de Gestão da Defesa Nacional					*	*			*	*	
BDC – Base de Dados de Catalogação			*	*	*	*	*	*			
SIGME – Sistema Integrado de Gestão de Munições e Explosivos											*
NMCRL – NATO Master Catalogue of References for Logistics			*	*	*	*	*	*			
FEDLOG – Federal Logistics Data			*	*	*	*	*	*			



NSWAN – NATO Secret Wide Area Network	*	*	*	*	*	*	*	*	*	*		
ISIS – Item of Supply Information System						*						
SOPRANO – Système Opérationnel por la Recherche d’Articles dans la Nomenclature OTAN						*						
PUN – Portal da Unidade	X	X	X	X	X	X	X	X	X	X	X	X
PMI – Portal da Marinha na INTRANET	X	X	X	X	X	X	X	X	X	X	X	X
PIM – Portal INTERNET da Marinha	X	X	X	X	X	X	X	X	X	X	X	X
PIM – Plano Integrado da Marinha	*	*	*									
PDE – Plano de Deslocações ao Estrangeiro		*										
SIGAI – Sistema de Gestão de Atividades de Inspeção						*						
GESFERIAS – Gestão de Férias	X	X	X	X	X	X	X	X	X	X	X	X

Legenda:

X - Em todos os utilizadores

\* - Apenas em alguns utilizadores

(1) - Sessenta e oito terminais



## 5. OUTROS INSTRUMENTOS DE PLANEAMENTO

Considerando-se imprescindível para a atividade da Direção de Navios quer o acompanhamento técnico dos programas e projetos em curso ou em estudo, quer as atividades de formação nas diferentes áreas de formação técnica, apresentam-se o Plano de Deslocações ao Estrangeiro 2019 (PDE), o Plano de Atividades de Formação Nacional 2019 (PAFN) e o Plano de Atividades de Formação no Estrangeiro 2020 (PAFE). uy

Adicionalmente, é também apresentado um resumo das despesas previstas para o período 2019-2022 associadas à manutenção da esquadra.

### PDE 2019

O Plano de Deslocações ao Estrangeiro para 2019, presente no Apêndice 4., será bastante exigente, na medida em que para além do normal acompanhamento técnico dos projetos da DN, também estarão a ser acompanhados três grandes projetos com elevado impacto nas capacidades da Marinha, nomeadamente a formação de novos sistemas da *Mid Life Update* (MLU) das Fragatas "Bartolomeu Dias" e a Revisão Intermédia (RI) do N.R.P. "Tridente" e a Remotorização dos Helicópteros *Lynx*. Desta forma, o PDE 2019 proposto com um total de 1.973.583€, não contempla os encargos associados à permanência da guarnição do N.R.P. "Bartolomeu Dias" na Holanda durante a intervenção MLU.

### PAFN 2019

A proposta de Plano de Atividades de Formação Nacional é apresentada no Apêndice 5.

### PAFE 2020

A proposta de Plano de Atividades de Formação no Estrangeiro é apresentada no Apêndice 6. Este plano reitera o plano proposto para o ano de 2018, uma vez que todas as necessidades se mantêm e que até à data ainda não foram satisfeitas.

### PLANO DE MANUTENÇÃO

No Apêndice 7. é apresentado um resumo do plano de manutenção estabelecido para a esquadra (PLAMAN). Este plano engloba as grandes ações de manutenção planeadas para os anos 2019 a 2022, refletindo as necessidades atuais, consequência dos replaneamentos e atrasos nos processos de manutenção.

Adicionalmente, há que considerar toda a atividade de manutenção eventual e urgente decorrente da insuficiência recorrente de manutenção preventiva dos anos anteriores. Esta atividade é fundamental para a sustentação da capacidade e crítica para disponibilizar os meios navais.



Atividade	NRA	CN	DA 5%
Total Planeado - AA,SA	14.550.000,00 €	6.579.000,00 €	6.250.000,00 €
Manutenção Eventual e Urgente - Unidades Navais - AA,SA	4.860.000,00 €	- €	- €
<b>TOTAL - AA,SA</b>	<b>20 260 000,00 €</b>	<b>6 579 000,00 €</b>	<b>6 250 050,00 €</b>
Manutenção Helicópteros (IP)	566 000,00 €	348 650,00 €	331 217,00 €
Manutenção SSG (IP)	1 323 000,00 €	917 850,00 €	871 578,00 €
Manutenção restantes meios navais (IP)	26 971 236,00 €	2 294 050,00 €	2 178 348,00 €
<b>TOTAL - IP</b>	<b>27.996.702,00 €</b>	<b>3.619.710,00 €</b>	<b>3.440.078,00 €</b>
<b>TOTAL - AA+IP</b>	<b>49 120 236,00 €</b>	<b>10 139 550,00 €</b>	<b>9 631 193,00 €</b>
Sobressalentes Unidades Navais exceto SSK			
Sobressalentes Helicópteros			
Sobressalentes SSG			
<b>TOTAL SOBRESSALENTES</b>	<b>- €</b>	<b>- €</b>	<b>- €</b>
<b>TOTAL</b>	<b>49 120 236,00 €</b>	<b>10 139 550,00 €</b>	<b>9 631 193,00 €</b>

**PREVISÃO DOS CUSTOS DE MANUTENÇÃO PARA OS ANOS SEGUINTE (OF):**

Atividade	NRA 2020	NRA 2021	NRA 2022
Total Planeado - AA,SA	15 400 000,00 €	15 200 000,00 €	15 400 000,00 €
Manutenção Eventual e Urgente - Unidades Navais - AA,SA	5 060 000,00 €	4 760 000,00 €	5 160 000,00 €
<b>TOTAL - AA,SA</b>	<b>20 460 000,00 €</b>	<b>19 960 000,00 €</b>	<b>20 560 000,00 €</b>
Manutenção Helicópteros (IP)	645 000,00 €	675 000,00 €	675 000,00 €
Manutenção SSG (IP)	1 324 500,00 €	1 326 022,00 €	1 512 067,00 €
Manutenção restantes meios navais (IP)	14 155 567,00 €	12 167 144,00 €	10 675 816,00 €
<b>TOTAL - IP</b>	<b>16 125 067,00 €</b>	<b>14 168 166,00 €</b>	<b>12 862 883,00 €</b>
<b>TOTAL - AA+IP</b>	<b>36 585 067,00 €</b>	<b>34 128 166,00 €</b>	<b>33 422 883,00 €</b>
Sobressalentes Unidades Navais exceto SSK			
Sobressalentes Helicópteros			
Sobressalentes SSG			
<b>TOTAL SOBRESSALENTES</b>	<b>- €</b>	<b>- €</b>	<b>- €</b>
<b>TOTAL</b>	<b>36 585 067,00 €</b>	<b>34 128 166,00 €</b>	<b>33 422 883,00 €</b>

Nota:

NRA – Necessidades Reais Ajustadas

CN – Crescimento Nulo

DA – Decréscimo



## 6. AÇÕES POR ATIVIDADE E RESPECTIVOS RECURSOS

Embora sejam conhecidos os recursos materiais, os recursos humanos envolvidos/empenhados nas diversas ações, não é possível, no presente momento, apresentar uma distribuição dos recursos por cada ação bem como o respetivo empenhamento ou taxa de ocupação, devido à inexistência de um mecanismo de imputação de recursos às diversas ações que permita um controlo da alocação desses recursos às diversas atividades com o mínimo de rigor.

No entanto, mantém-se o esforço no sentido de desenvolver e implementar um sistema de gestão de atividades e de recursos que irá permitir alcançar esse desiderato.

2019			
<b>LPM M006 - CAPACIDADE SUBMARINA</b>			
Modernização Meia Vida SSG			
AÇÃO	Recursos Materiais e Informacionais	Recursos Humano	Dias de Empenhamento
MODERNIZAÇÃO MEIA VIDA SSG			
Aquisição SSG/AIP - Fornecimento Logístico e Técnica SSG			
AÇÃO	Recursos Materiais e Informacionais	Recursos Humano	Dias de Empenhamento
MODERNIZAÇÃO APERFEIÇOATIVA E EVOLUTIVA			
SUSTENTAÇÃO SISTEMAS E EQUIPAMENTOS SSG			
<b>LPM M007 - CAPACIDADE PROJECÇÃO DE FORÇA</b>			
Harbour Protection com ALI e FOS			
AÇÃO	Recursos Materiais e Informacionais	Recursos Humano	Dias de Empenhamento
Sustentação Harbour Protection			
<b>LPM M008 - CAPACIDADE OCEÂNICA DE SUPERFÍCIE</b>			
SUSTENTAÇÃO LOGÍSTICA E TÉCNICA UNS			
AÇÃO	Recursos Materiais e Informacionais	Recursos Humano	Dias de Empenhamento
Sustentação Sistemas e equipamentos UNS - DN			
MODERNIZAÇÃO APERFEIÇOATIVA E EVOLUTIVA			
MODERNIZAÇÃO DE MEIA-VIDA FFGH (MLU)			
AÇÃO	Recursos Materiais e Informacionais	Recursos Humano	Dias de Empenhamento
Modernização meia vida FFG			
Sustentação Logística e Técnica HELIS			
AÇÃO	Recursos Materiais e Informacionais	Recursos Humano	Dias de Empenhamento
Manutenção e formação Lynx MK95			
MODERNIZAÇÃO E REMOTORIZAÇÃO LYNX MK95			
<b>LPM M009 - CAPACIDADE FISCALIZAÇÃO</b>			
MODERNIZAÇÃO APERFEIÇOATIVA E EVOLUTIVA			



AÇÃO	Recursos Materiais e Informativos	Recursos Humanos	Dias de Empenhamento
Sistemas e Equipamentos			
<b>Aquisição Novos Meios Patrulha e Fiscalização</b>			
AÇÃO	Recursos Materiais e Informativos	Recursos Humanos	Dias de Empenhamento
AQUISIÇÃO PATRULHAS OCEÂNICAS COM ALI E FOS			
<b>LPM M015 - CAPACIDADE RESERVAS DE GUERRA</b>			
<b>RECONSTITUIÇÃO DAS RESERVAS</b>			
AÇÃO	Recursos Materiais e Informativos	Recursos Humanos	Dias de Empenhamento
RECONSTITUIÇÃO RESERVAS GUERRA			
<b>MATERIAL - Assegurar a administração do material</b>			
<b>(Mat-M1) Desenvolvimento e modernização de capacidades</b>			
AÇÃO	Recursos Materiais e Informativos	Recursos Humanos	Dias de Empenhamento
M1-Atualiz Meios Navais, Infraestrut., Equip.e Sistemas	24 CADEIRAS, 24 TELEFONES	24	266
M1-Cooperação, Investigação e Desenvolvimento Tecnológico	19 PC, 19 SECRETÁRIAS, 19 CADEIRAS, 19 TELEFONES	19	266
<b>(Mat-M2) Manutenção</b>			
AÇÃO	Recursos Materiais e Informativos	Recursos Humanos	Dias de Empenhamento
M2-Aperfeiçoamento do Sistema de Gestão da Manutenção (SGM)	40 PC, 40 SECRETÁRIAS, 40 CADEIRAS, 40 TELEFONES	40	266
M2-Manutenção das unidades navais e meios de acção naval	9 CADEIRAS, 9 TELEFONES	9	266
M2-Manutenção das unidades navais e meios de acção naval (AA	10 PC, 10 SECRETÁRIAS, 10 CADEIRAS, 10 TELEFONES	10	266
M2-Manut. Event. e/ou Urgnt. das UN's e meios acção naval AA	9 CADEIRAS, 9 TELEFONES	9	266
M2-Manutenção Planeada das UN's e meios acção naval AA	11 PC, 11 SECRETÁRIAS, 11 CADEIRAS, 11 TELEFONES	11	266
M2-Aprovison. e distrib. de material da área abast. da DN	CADEIRAS, 31 TELEFONES	31	266
<b>(Mat-M4) Abastecimento</b>			
AÇÃO	Recursos Materiais e Informativos	Recursos Humanos	Dias de Empenhamento
M4-Aprovison. e distrib. de material da área abast. da DN			
<b>(Mat-M9) Funcionamento</b>			
AÇÃO	Recursos Materiais e Informativos	Recursos Humanos	Dias de Empenhamento
M9-Gestão corrente da DN e serviços dependentes	59 PC, 59 SECRETÁRIAS, 59 CADEIRAS, 36 TELEFONES	59	266
<b>(Mat-GE) Execução da estratégia</b>			
AÇÃO	Recursos Materiais e Informativos	Recursos Humanos	Dias de Empenhamento



planeamento e controlo (EPM)			
LPM - CAPACIDADE DE APOIO AUTORIDADE MARITIMA NACIONAL			
AMN - SALVAMENTO MARITIMO			
AÇÃO	Recursos Materiais e Informativos	Recursos Humano	Dias de Empenhamento
Salvamento marítimo - sistemas e equipamentos DN			

O Diretor

LUÍS MANUEL RAMOS BORGES

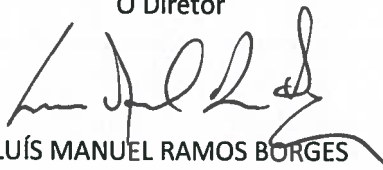
CALM EMQ





planeamento e controlo (EPM)			
LPM - CAPACIDADE DE APOIO AUTORIDADE MARITIMA NACIONAL			
AMN - SALVAMENTO MARITIMO			
AÇÃO	Recursos Materiais e Informacionais	Recursos Humano	Dias de Empenhamento
Salvamento marítimo - sistemas e equipamentos DN			

O Diretor



LUÍS MANUEL RAMOS BORGES

CALM EMQ



## APÊNDICE 1 – ELEMENTOS DE AÇÃO DAS AÇÕES CORRENTES E RECURSOS FINANCEIROS

Fonte de Financiamento: OE - RG não afetadas a projectos co-finan		2019	2020	2021	2022
<b>Atividade: (Mat-M1) Desenvolvimento e modernização de capacidades</b>					
<b>M1-Atualiz Meios Navais, Infraestrut., Equip.e Sistemas</b>					
M1-Act. e melhor. parque informático dos SICAS das UN	07.01.07.A0.C0	238000,00€	238000,00€	238000,00€	238000,00€
M1-Aquisição de bens militares para Helicópteros	07.01.14.A0.00	0,00€	15000,00€	15000,00€	15000,00€
<b>Sub-Total Ação: M1-Atualiz Meios Navais, Infraestrut., Equip.e Sistemas</b>		<b>238000,00€</b>	<b>253000,00€</b>	<b>253000,00€</b>	<b>253000,00€</b>
M1-Cooperação, Investigação e Desenvolvimento Tecnológico	M1-Quotizações e encargos com protocolos âmbito tecnológico	4522,00€	4522,00€	4522,00€	4522,00€
	02.02.19.C0.00	4522,00€	4522,00€	4522,00€	4522,00€
<b>Sub-Total Ação: M1-Cooperação, Investigação e Desenvolvimento Tecnológico</b>		<b>4522,00€</b>	<b>4522,00€</b>	<b>4522,00€</b>	<b>4522,00€</b>
<b>Sub-Total Atividade: (Mat-M1) Desenvolvimento e modernização de capacidades</b>		<b>242522,00€</b>	<b>257522,00€</b>	<b>257522,00€</b>	<b>257522,00€</b>
<b>Atividade: (Mat-M2) Manutenção</b>					
<b>M2-Aperfeiçoamento do Sistema de Gestão da Manutenção (SGM)</b>					
M2-Manut., Actualiz. Servidores FFGH VDG e aperf. SICALN	02.02.19.C0.00	80000,00€	81200,00€	82417,00€	83652,00€
<b>Sub-Total Ação: M2-Aperfeiçoamento do Sistema de Gestão da Manutenção (SGM)</b>		<b>80000,00€</b>	<b>81200,00€</b>	<b>82417,00€</b>	<b>83652,00€</b>
M2-Manut. Event. e/ou Urgnt. das UN's e meios ação naval AA					
M2-Manut. Event. e/ou Urgnt. classe Rio Minho (AA SA)	07.01.14.A0.00	50000,00€	50000,00€	50000,00€	50000,00€
M2-Manut. Event. e/ou Urgnt. classe Tejo (AA SA)	07.01.14.A0.00	200000,00€	200000,00€	200000,00€	300000,00€
M2-Manut. Event. e/ou Urgnt. classe Viana do Castelo (AA SA)	07.01.14.A0.00	250000,00€	250000,00€	250000,00€	250000,00€
M2-Manut. Event./Urgt. classe J. Coutinho e B. Andrade (AA)	07.01.14.A0.00	150000,00€	150000,00€	150000,00€	150000,00€
M2-Manut. Eventual e/ou Urgente classe D. Carlos I (AA SA)	07.01.14.A0.00	400000,00€	400000,00€	400000,00€	400000,00€
M2-Manut. Eventual e/ou Urgente classe Vasco da Gama (AA SA)	07.01.14.A0.00	750000,00€	750000,00€	750000,00€	750000,00€
M2-Manut. Eventual e/ou Urgt. classe Bartolomeu Dias (AA SA)	07.01.14.A0.00	600000,00€	600000,00€	600000,00€	800000,00€
M2-Manut. Evtnt./Urgt.mísseis/torpedos/munções/explosivos/piro AA	07.01.14.A0.00	150000,00€	150000,00€	150000,00€	150000,00€
M2-Manutenção Eventual e/ou Urgente AXS Polar (AA SA)	07.01.14.A0.00	30000,00€	30000,00€	30000,00€	30000,00€
M2-Manutenção Eventual e/ou Urgente AXS Sagres (AA SA)	07.01.14.A0.00	300000,00€	500000,00€	200000,00€	200000,00€
M2-Manutenção Eventual e/ou Urgente classe Albatroz (AA SA)	07.01.14.A0.00	25000,00€	25000,00€	25000,00€	25000,00€
M2-Manutenção Eventual e/ou Urgente classe Andrómeda (AA SA)	07.01.14.A0.00	100000,00€	100000,00€	100000,00€	100000,00€
M2-Manutenção Eventual e/ou Urgente classe Argos (AA SA)	07.01.14.A0.00	200000,00€	200000,00€	200000,00€	200000,00€
M2-Manutenção Eventual e/ou Urgente classe Cacine (AA SA)	07.01.14.A0.00	50000,00€	50000,00€	50000,00€	50000,00€
M2-Manutenção Eventual e/ou Urgente classe Centauro (AA SA)	07.01.14.A0.00	150000,00€	150000,00€	150000,00€	250000,00€
M2-Manutenção Eventual e/ou Urgente classe Tridente (AA SA)	07.01.14.A0.00	300000,00€	300000,00€	300000,00€	300000,00€
M2-Manutenção Eventual e/ou Urgente D. Fer. e Glória (AA SA)	07.01.14.A0.00	50000,00€	50000,00€	50000,00€	50000,00€

3



M2-Manutenção Eventual e/ou Urgente E. Helicópteros (AA SA)	07.01.14.A0.00	50000,00€	50000,00€	50000,00€	50000,00€	50000,00€
M2-Manutenção Eventual e/ou Urgente N.R.P. "Bérrio" (AA SA)	07.01.14.A0.00	250000,00€	250000,00€	250000,00€	250000,00€	250000,00€
M2-Manutenção Eventual e/ou Urgente NRP ZARCO (AA SA)	07.01.14.A0.00	25000,00€	25000,00€	25000,00€	25000,00€	25000,00€
M2-Manutenção Eventual e/ou Urgente Recuperações (AA SA)	07.01.14.A0.00	500000,00€	500000,00€	500000,00€	500000,00€	500000,00€
M2-Manutenção Eventual e/ou Urgente UAM (AA SA)	07.01.14.A0.00	50000,00€	50000,00€	50000,00€	50000,00€	50000,00€
M2-Manutenção Eventual e/ou Urgente UN e meios (AA SA)	07.01.14.A0.00	50000,00€	50000,00€	50000,00€	50000,00€	50000,00€
M2-Manutenção Eventual e/ou Urgente Unidades Terra (AA SA)	07.01.14.A0.00	1300000,00€	1300000,00€	1300000,00€	1300000,00€	1300000,00€
<b>Sub-Total Ação: M2-Manut. Event. e/ou Urgnt. das UN's e meios ação naval AA</b>		<b>4810000,00€</b>	<b>5010000,00€</b>	<b>4710000,00€</b>	<b>5110000,00€</b>	<b>5110000,00€</b>
M2-Manutenção das unidades navais e meios de ação naval						
M2 - FOS SISTEMAS ARMAMENTO/ARTILHARIA	02.02.19.C0.00	100000,00€	100000,00€	100000,00€	100000,00€	100000,00€
M2 - FOS SISTEMAS DE COMANDO E CONTROLO E DIREÇÃO DE TIRO	02.02.19.C0.00	344400,00€	344400,00€	344400,00€	344400,00€	344400,00€
M2 - FOS SISTEMAS DE COMUNICAÇÕES	02.02.19.C0.00	599465,00€	599465,00€	599465,00€	599465,00€	599465,00€
M2.O02 - Contrato Manut. do SMART SYSTEM com Marinebedrijf	02.02.03	100000,00€	100000,00€	100000,00€	100000,00€	100000,00€
M2-Contr. Manut. Repair Non Common Pool Repairables Marineb.	02.02.19.C0.00	256649,00€	86166,00€	86366,00€	86366,00€	86366,00€
M2-Contr. Manut. STEERING and STABILIZ. SYST. Marinebedrijf	02.02.19.C0.00	52415,00€	52415,00€	52415,00€	52415,00€	52415,00€
M2-Contrato de Manut. GENERAL SUPPORT com o Marinebedrijf	02.02.19.C0.00	12653,00€	42926,00€	11191,00€	7389,00€	7389,00€
M2-Contrato de Manutenção da OTO MELARA com o Marinebedrijf	02.02.19.C0.00	94500,00€	94500,00€	94500,00€	94500,00€	94500,00€
M2-Contrato de Manutenção do ANACONDA com o Marinebedrijf	02.02.19.C0.00	263262,00€	260490,00€	10204,00€	10204,00€	10204,00€
M2-Contrato de Manutenção do FOCON com o Marinebedrijf	02.02.19.C0.00	10771,00€	11271,00€	11271,00€	11271,00€	11271,00€
M2-Contrato de Manutenção do GOALKEEPER com o Marinebedrijf	02.02.19.C0.00	7389,00€	7778,00€	7778,00€	7778,00€	7778,00€
M2-Contrato de Manutenção do ICCP com o Marinebedrijf	02.02.19.C0.00	339747,00€	10204,00€	10204,00€	10204,00€	10204,00€
M2-Contrato de Manutenção do LW-08 com o Marinebedrijf	02.02.19.C0.00	9144,00€	9144,00€	7389,00€	7389,00€	7389,00€
M2-Contrato de Manutenção do MWCS com o Marinebedrijf	02.02.19.C0.00	180268,00€	72950,00€	10204,00€	10204,00€	10204,00€
M2-Contrato de Manutenção do PHS-36 com o Marinebedrijf	02.02.19.C0.00	289439,00€	289439,00€	10204,00€	10204,00€	10204,00€
M2-Contrato de Manutenção do SCOUT com o Marinebedrijf	02.02.19.C0.00	162660,00€	10204,00€	10204,00€	10204,00€	10204,00€
M2-Contrato Manutenção do DAISY SYSTEM com o Marinebedrijf	02.02.19.C0.00	14866,00€	10204,00€	10204,00€	10204,00€	10204,00€
M2-Contrato Manutenção do ENERGY SYSTEM com o Marinebedrijf	02.02.19.C0.00	7389,00€	7778,00€	7778,00€	7778,00€	7778,00€
M2-Contrato Manutenção do ESI SHF SATCOM com o Marinebedrijf	02.02.19.C0.00	19546,00€	29052,00€	10771,00€	10771,00€	10771,00€
M2-Contrato Manutenção do FLUID SYSTEM com o Marinebedrijf	02.02.19.C0.00	7389,00€	7778,00€	7778,00€	7778,00€	7778,00€
M2-Contrato Manutenção PROPULSION SYSTEM com o Marinebedrijf	02.02.19.C0.00	90395,00€	90395,00€	90395,00€	90395,00€	90395,00€
M2-Manut. mísseis, torpedos, munições, explosivos e pirotéc.	02.02.19.C0.00	23787,00€	102905,00€	17352,00€	10771,00€	10771,00€
M2-Manutenção das Unidades Navais e Material Naval (IP)	02.02.19.C0.00	2450000,00€	2250000,00€	2250000,00€	2250000,00€	2250000,00€
	02.01.01	592000,00€	4550000,00€	3530000,00€	3630000,00€	3630000,00€

3



		02.02.03	16116000,00€	4714000,00€	3565000,00€	2017000,00€
		02.02.19.C0.00	2240730,00€	2180000,00€	2167000,00€	2199000,00€
	M2-Manutenção de material de navegação (IH)	02.02.03	40000,00€	40000,00€	40000,00€	50000,00€
	M2-Manutenção de Sistemas de Armas (NAMSA)	02.02.19.C0.00	1800000,00€	1800000,00€	1800000,00€	1800000,00€
	M2-MANUTENÇÃO DO SIMULADOR DE RADAR, NAVEGAÇÃO E MANOBRA	02.02.19.C0.00	4920000,00€	4920000,00€	4920000,00€	4920000,00€
	M2-Manutenção dos helicópteros	02.02.19.C0.00	520000,00€	570000,00€	600000,00€	600000,00€
	M2-Manutenção dos Submarinos (IP)	07.01.11.A0.00	40000,00€	40000,00€	40000,00€	40000,00€
		02.01.01	25000,00€	25000,00€	25000,00€	25000,00€
		02.02.03	4300000,00€	4300000,00€	4300000,00€	4300000,00€
		02.02.19.C0.00	7430000,00€	7430000,00€	7430000,00€	9275000,00€
	M2-Manutenção Sistemas de Informação	02.02.19.C0.00	36900,00€	36900,00€	36900,00€	36900,00€
	M2-Outras despesas de manutenção dos helicópteros	02.02.25	6000,00€	0,00€	0,00€	0,00€
		07.01.10.A0.B0	0,00€	20000,00€	20000,00€	20000,00€
	M2-Outras despesas de manutenção dos submarinos	07.01.11.A0.00	25000,00€	25000,00€	25000,00€	25000,00€
	M2-Outras despesas manutenção sistemas de Armas e Eletrónica	02.02.19.C0.00	835650,00€	551500,00€	551500,00€	551500,00€
		07.01.10.A0.B0	61500,00€	61500,00€	61500,00€	61500,00€
	M2-Reparação equipamentos de hotelaria (ILMANT 1541) e RFPL	02.02.03	200000,00€	200000,00€	200000,00€	210000,00€
	M2-Reparáveis da Classe "Bartolomeu Dias"	02.02.19.C0.00	100000,00€	100000,00€	100000,00€	100000,00€
	M2-Transporte de Material Militar	02.02.10	142800,00€	145656,00€	148570,00€	151541,00€
	<b>Sub-Total Ação: M2- Manutenção das unidades navais e meios de ação naval</b>		<b>28382714,00€</b>	<b>15629020,00€</b>	<b>13668543,00€</b>	<b>12359631,00€</b>
M2-Manutenção das unidades navais e meios de ação naval (AA)						
	M2-Manutenção das Unidades Navais e Material Naval (AA SA)	07.01.14.A0.00	50000,00€	50000,00€	50000,00€	50000,00€
	<b>Sub-Total Ação: M2-Manutenção das unidades navais e meios de ação naval (AA)</b>		<b>50000,00€</b>	<b>50000,00€</b>	<b>50000,00€</b>	<b>50000,00€</b>
M2-Manutenção Planeada das UN's e meios ação naval AA						
	M2-Manutenção Planeada AXS Sagres (AA SA)	07.01.14.A0.00	1700000,00€	0,00€	0,00€	0,00€
	M2-Manutenção Planeada classe Argos (AA SA)	07.01.14.A0.00	2700000,00€	0,00€	0,00€	2400000,00€
	M2-Manutenção Planeada classe Bérrio (AA SA)	07.01.14.A0.00	3000000,00€	0,00€	0,00€	0,00€
	M2-Manutenção Planeada classe Centauro (AA SA)	07.01.14.A0.00	0,00€	2400000,00€	2400000,00€	0,00€
	M2-Manutenção Planeada classe D. Carlos I (AA SA)	07.01.14.A0.00	0,00€	3000000,00€	3000000,00€	2000000,00€
	M2-Manutenção Planeada Classe Tejo (AA SA)	07.01.14.A0.00	0,00€	0,00€	1400000,00€	1000000,00€
	M2-Manutenção Planeada classe Vasco da Gama (AA SA)	07.01.14.A0.00	6000000,00€	6000000,00€	2000000,00€	8000000,00€
	M2-Manutenção Planeada classe Viana do Castelo (AA SA)	07.01.14.A0.00	2000000,00€	4000000,00€	6400000,00€	2000000,00€
	<b>Sub-Total Ação: M2-Manutenção Planeada das UN's e meios ação naval AA</b>		<b>15400000,00€</b>	<b>15400000,00€</b>	<b>15200000,00€</b>	<b>15400000,00€</b>
<b>Sub-Total Atividade: (Mat-M2) Manutenção</b>			<b>48722714,00€</b>	<b>36170220,00€</b>	<b>33710960,00€</b>	<b>33003283,00€</b>
Atividade: (Mat-M9) Funcionamento						
M9-Gestão corrente da DN e serviços dependentes						
	M9-Gestão corrente da DN	01.02.02	1500,00€	1550,00€	1550,00€	1550,00€

3



	02.01.01	105542,00€	107430,00€	109352,00€	111306,00€
	02.01.04	20400,00€	20808,00€	21225,00€	21649,00€
	02.01.06	5900,00€	6018,00€	6138,00€	6260,00€
	02.01.07	2040,00€	2081,00€	2123,00€	2165,00€
	02.01.08.A0.00	5100,00€	5202,00€	5307,00€	5413,00€
	02.01.08.B0.00	15300,00€	15606,00€	15919,00€	16237,00€
	02.01.08.C0.00	112200,00€	114444,00€	116733,00€	119067,00€
	02.01.12	8200,00€	7550,00€	7600,00€	7675,00€
	02.01.15	3060,00€	3122,00€	3185,00€	3248,00€
	02.01.17	17340,00€	17687,00€	18041,00€	18401,00€
	02.01.18	1020,00€	1041,00€	1062,00€	1083,00€
	02.01.21	7140,00€	7283,00€	7429,00€	7577,00€
	02.02.01.B0.00	86700,00€	84150,00€	85833,00€	87549,00€
	02.02.02	65420,00€	65575,00€	65700,00€	65850,00€
	02.02.03	158700,00€	161935,00€	165082,00€	168290,00€
	02.02.09.A0.00	3150,00€	3200,00€	3250,00€	3300,00€
	02.02.09.C0.00	6500,00€	6700,00€	6800,00€	6900,00€
	02.02.09.D0.00	9475,00€	9500,00€	9750,00€	10000,00€
	02.02.09.F0.00	620,00€	625,00€	630,00€	635,00€
	02.02.10	3975,00€	3950,00€	3975,00€	4000,00€
	02.02.13	5350,00€	5457,00€	5566,00€	5677,00€
	02.02.16	510,00€	521,00€	532,00€	542,00€
	02.02.17.C0.00	4080,00€	4162,00€	4246,00€	4330,00€
	02.02.18	18750,00€	18850,00€	18900,00€	18975,00€
	02.02.19.C0.00	534230,00€	541988,00€	549795,00€	557825,00€
	02.02.21	3525,00€	3250,00€	3275,00€	3300,00€
	02.02.25	17700,00€	18000,00€	18000,00€	18000,00€
	07.01.07.A0.C0	86000,00€	87290,00€	88599,00€	89927,00€
	07.01.08.A0.B0	87000,00€	88305,00€	89629,00€	90973,00€
	07.01.09.A0.B0	30600,00€	31212,00€	31837,00€	32473,00€
	07.01.10.A0.B0	12240,00€	12485,00€	12735,00€	12989,00€
	<b>Sub-Total Ação: M9-Gestão corrente da DN e serviços dependentes</b>	<b>1439267,00€</b>	<b>1456977,00€</b>	<b>1479798,00€</b>	<b>1503166,00€</b>
	<b>Sub-Total Atividade: (Mat-M9) Funcionamento</b>	<b>1439267,00€</b>	<b>1456977,00€</b>	<b>1479798,00€</b>	<b>1503166,00€</b>
	<b>Sub-Total Fonte de Financiamento por Objeto: OE - RG não afetas a projetos co-finan</b>	<b>50404503,00€</b>	<b>37884719,00€</b>	<b>35448280,00€</b>	<b>34763971,00€</b>
	<b>TOTAL Fonte de Financiamento: Não Aplicável</b>	<b>0,00€</b>	<b>0,00€</b>	<b>0,00€</b>	<b>0,00€</b>
	<b>TOTAL Fonte de Financiamento: OE - RG não afetas a projetos co-finan</b>	<b>50404503,00€</b>	<b>37884719,00€</b>	<b>35448280,00€</b>	<b>34763971,00€</b>



## APÊNDICE 2 – INICIATIVAS ESTRATÉGICAS E RECURSOS FINANCEIROS

OBJETIVO: MATERIAL - Assegurar a administração do material		2019	2020	2021	2022
Fonte de Financiamento: Não Aplicável					
Atividade: (Mat-GE) Execução da estratégia					
7.1 - Implementar o sistema de planeamento e controlo (EPM)	DN - Projeto de operacionalização da estratégia Sub-Total Ação: 7.1 - Implementar o sistema de planeamento e controlo (EPM)	0,00€	0,00€	0,00€	0,00€
Sub-Total Atividade: (Mat-GE) Execução da estratégia		0,00€	0,00€	0,00€	0,00€
Sub-Total Fonte de Financiamento por Objetivo: Não Aplicável		0,00€	0,00€	0,00€	0,00€
TOTAL Fonte de Financiamento: Não Aplicável		0,00€	0,00€	0,00€	0,00€



## APÊNDICE 3 – ELEMENTOS DE AÇÃO DA LPM, LPIM e PIDDAC

OBJETIVO: LPM - CAPACIDADE DE APOIO AUTORIDADE MARITIMA NACIONAL		2019	2020	2021	2022
Fonte de Financiamento: LPM - RG não afetas a projetos co-fina					
Atividade: AMN - SALVAMENTO MARITIMO					
Salvamento marítimo - sistemas e equipamentos DN	DN-LPM Construção 2 Salva-vidas L150SV	200000,00€	0,00€	0,00€	0,00€
	Sub-Total Ação: Salvamento marítimo - sistemas e equipamentos DN	200000,00€	0,00€	0,00€	0,00€
Sub-Total Atividade: AMN - SALVAMENTO MARITIMO					
Sub-Total Fonte de Financiamento por Objetivo: LPM - RG não afetas a projetos co-fina					
OBJETIVO: LPM M006 - CAPACIDADE SUBMARINA		200000,00€	0,00€	0,00€	0,00€
Fonte de Financiamento: LPM - RG não afetas a projetos co-fina					
Atividade: Aquisição SSG/AIP - Fornecimento Logístico e Técnica SSG					
MODERNIZAÇÃO APERFEIÇOATIVA E EVOLUTIVA	DN - LPM MODERNIZAÇÃO APERFEIÇOATIVA E EVOLUTIVA SSG	0,00€	0,00€	4273220,00€	5281220,00€
	DN- LPM-SSG-MODERNIZAÇÃO SISTEMA CONTRAMEDIDAS SUBMARINOS	0,00€	0,00€	0,00€	1077000,00€
	DN-LPM-SSG - Modernização Bateria Combate Torpedo Blackshark	0,00€	0,00€	2750000,00€	2750000,00€
	Sub-Total Ação: MODERNIZAÇÃO APERFEIÇOATIVA E EVOLUTIVA	0,00€	0,00€	7023220,00€	9108220,00€
SUSTENTAÇÃO SISTEMAS E EQUIPAMENTOS SSG					
	DN - LPM SUSTENTAÇÃO CICLO VIDA E FOS SSG	0,00€	0,00€	10880216,00€	6370000,00€
	DN - Revisão Intermediária NRP ArpãoTKMS Kiel	12000000,00€	6000000,00€	0,00€	0,00€
	DN - SSG - Contrato FOS TKMS Ciclo Vida	0,00€	0,00€	0,00€	382030,00€
	DN-LPM Torpedos Blackshark - baterias exercício e MLU torp	3999999,00€	0,00€	0,00€	0,00€
	DN-SSG-Contrato FOS SIEMENS Ciclo Vida	0,00€	0,00€	270279,00€	332848,00€
	Sub-Total Ação: SUSTENTAÇÃO SISTEMAS E EQUIPAMENTOS SSG	15999999,00€	6000000,00€	11150495,00€	7084878,00€
Sub-Total Atividade: Aquisição SSG/AIP - Fornecimento Logístico e Técnica SSG					
Atividade: Modernização Meia Vida SSG					
MODERNIZAÇÃO MEIA VIDA SSG	DN - LPM MLU SUBMARINOS	0,00€	0,00€	1760217,00€	1345634,00€
	Sub-Total Ação: MODERNIZAÇÃO MEIA VIDA SSG	0,00€	0,00€	1760217,00€	1345634,00€
Sub-Total Atividade: Modernização Meia Vida SSG					
Sub-Total Fonte de Financiamento por Objetivo: LPM - RG não afetas a projetos co-fina					
		15999999,00€	6000000,00€	19933932,00€	17538732,00€



OBJETIVO: LPM M007 - CAPACIDADE PROJECCÃO DE FORÇA						
Fonte de Financiamento: LPM - RG não afetas a projetos co-fina						
Atividade: Harbour Protection com ALI e FOS						
Sustentação Harbour Protection	DN-LPM Edificação Harbour Protection Expedicionário	07.01.14.A0.00	2019	2020	2021	2022
	Sub-Total Ação: Sustentação Harbour Protection		0,00€	0,00€	8800000,00€	1100000,00€
	Sub-Total Atividade: Harbour Protection com ALI e FOS		0,00€	0,00€	8800000,00€	1100000,00€
	Sub-Total Fonte de Financiamento por Objectivo: LPM - RG não afetas a projetos co-fina		0,00€	0,00€	8800000,00€	1100000,00€
OBJETIVO: LPM M008 - CAPACIDADE OCEÁNICA DE SUPERFÍCIE						
Fonte de Financiamento: LPM - RG não afetas a projetos co-fina						
Atividade: MODERNIZAÇÃO DE MEIA-VIDA FFGH (MLU)						
Modernização meia vida FFG	DN - LPM - AQUISIÇÃO DE 8 BLOCK ORDLALT KITS MISSEIS HARPOON	07.01.14.A0.00	0,00€	0,00€	0,00€	1800000,00€
	DN - LPM - MLU - Modernização do FFGH_NPO e NPC	07.01.14.A0.00	2571600,00€	2350000,00€	1700000,00€	2200000,00€
	DN - LPM - MLU - ENGENHARIA E INTEGRAÇÃO	07.01.14.A0.00	0,00€	0,00€	0,00€	500000,00€
	DN - LPM - MLU - Modernização do OSD FFGH	07.01.14.A0.00	0,00€	250000,00€	414968,00€	100000,00€
	DN - LPM - MLU - MODERNIZAÇÃO DO SIST EW DAS FFGH	07.01.14.A0.00	0,00€	0,00€	500000,00€	2000000,00€
	DN - LPM - MLU - SISTEMAS AUXILIARES	07.01.14.A0.00	150000,00€	348000,00€	151000,00€	250000,00€
	DN - LPM - MLU - SISTEMAS ENERGIA	07.01.14.A0.00	0,00€	176000,00€	200000,00€	100000,00€
	DN - LPM - MLU Adesão MoJU F123_MFF	07.01.14.A0.00	330000,00€	420000,00€	1150000,00€	400000,00€
	DN - LPM - MLU Modernização do Sistema Harpoon (Bdias)	07.01.14.A0.00	1000000,00€	1200000,00€	1000000,00€	0,00€
	DN - LPM - MLU Modernização Sist SATCOM CI VGama	07.01.14.A0.00	0,00€	0,00€	250000,00€	200000,00€
	DN - LPM - MLU MODERNIZAÇÃO TRANSMISSOR CW PARA NSSMS (BDIAS)	07.01.14.A0.00	0,00€	200000,00€	200000,00€	1346000,00€
	DN - LPM - MLU MOU TG ROLLS ROYCE SPEY SM1A	07.01.14.A0.00	3000000,00€	2551000,00€	4500000,00€	5326154,00€
	DN - LPM - MLU Upgrade Goalkeeper (2 sistemas)	07.01.14.A0.00	700000,00€	700000,00€	1100000,00€	0,00€
	DN - LPM - MLU UPGRADE PARA ESSM - MISSEIS (BDIAS)	07.01.14.A0.00	500000,00€	250000,00€	3300000,00€	6200000,00€
	DN - LPM - MLU Upgrade para ESSM - Sistemas de Bordo (Bdias)	07.01.14.A0.00	0,00€	1500000,00€	1000000,00€	3635000,00€
	DN - LPM MLU Modernização CMS	07.01.14.A0.00	150000,00€	300000,00€	150000,00€	250000,00€
	DN - LPM-MLU- WA Upkeep MFF PoN	07.01.14.A0.00	16863119,00€	13787189,00€	9403198,00€	1355200,00€
	DN - LPM-MLU-Modernização DATA LINKS FFGH	07.01.14.A0.00	698000,00€	677200,00€	630040,00€	394800,00€
	DN - LPM-MLU-Modernização do circuito CCTV das FFGH	07.01.14.A0.00	100000,00€	100000,00€	165000,00€	100000,00€
	DN - LPM-MLU-Modernização do CMS da CI VGama	07.01.14.A0.00	0,00€	484347,00€	4165653,00€	3300000,00€
	DN - LPM-MLU-Modernização do GPS Militar das FFGH	07.01.14.A0.00	0,00€	76263,00€	50000,00€	0,00€
	DN - LPM-MLU-Modernização IFF da CI VGama	07.01.14.A0.00	0,00€	0,00€	1400000,00€	1000000,00€
	DN - MLU - Revisões e Docagens FFGH	01.02.04	827396,00€	0,00€	0,00€	0,00€
		02.02.09.A0.00	800,00€	2000,00€	2000,00€	0,00€
		02.02.09.D0.00	11400,00€	12000,00€	12000,00€	0,00€
		02.02.10	12170,00€	100000,00€	10000,00€	0,00€
		02.02.13	1427264,00€	0,00€	0,00€	0,00€

4





		07.01.14.A0.00	328433,00€	2534000,00€	3849144,00€	10960371,00€
DN-LPM- MLU RECONDICIONAMENTO E MODERNIZAÇÃO DDWCS_DA08_MW08		07.01.14.A0.00	0,00€	650000,00€	4000000,00€	1263846,00€
DN-LPM-MLU- Modernização da Infraestrutura C4I FFGH		07.01.14.A0.00	0,00€	0,00€	600000,00€	0,00€
DN-LPM-MLU Modernização Sistema TLT (BDIAS)		07.01.14.A0.00	0,00€	0,00€	1000000,00€	500000,00€
DN-LPM-MLU Overhaul e Upgrade PHALANX (VGAMA)		07.01.14.A0.00	0,00€	0,00€	2600000,00€	500000,00€
<b>Sub-Total Ação: Modernização meia vida FFG</b>			<b>28220182,00€</b>	<b>30377999,00€</b>	<b>49803003,00€</b>	<b>43681371,00€</b>
<b>Sub-Total Atividade: MODERNIZAÇÃO DE MEIA-VIDA FFGH (MLU)</b>			<b>28220182,00€</b>	<b>30377999,00€</b>	<b>49803003,00€</b>	<b>43681371,00€</b>
Atividade: Sustentação Logística e Técnica HELIS						
Manutenção e formação Lynx MK95	DN-LPM Manutenção e FOS Lynx Mk95	02.02.03	1375640,00€	1375640,00€	2000000,00€	4000000,00€
		07.01.14.A0.00	624360,00€	624360,00€	0,00€	0,00€
<b>Sub-Total Ação: Manutenção e formação Lynx MK95</b>			<b>2000000,00€</b>	<b>2000000,00€</b>	<b>2000000,00€</b>	<b>4000000,00€</b>
MODERNIZAÇÃO E REMOTORIZAÇÃO LYNX MK95	DN - LPM - MLU E REMOTORIZAÇÃO LYNX MK95	07.01.14.A0.00	17000000,00€	15000000,00€	60000000,00€	0,00€
<b>Sub-Total Atividade: Sustentação Logística e Técnica HELIS</b>	<b>Sub-Total Ação: MODERNIZAÇÃO E REMOTORIZAÇÃO LYNX MK95</b>		<b>17000000,00€</b>	<b>15000000,00€</b>	<b>60000000,00€</b>	<b>0,00€</b>
Atividade: SUSTENTAÇÃO LOGÍSTICA E TÉCNICA UNS						
MODERNIZAÇÃO APERFEIÇOATIVA E EVOLUTIVA	DN - LPM - AQUISIÇÃO E MODERNIZAÇÃO DE SISTEMAS UNS	07.01.14.A0.00	0,00€	0,00€	3200959,00€	1092000,00€
<b>Sub-Total Ação: MODERNIZAÇÃO APERFEIÇOATIVA E EVOLUTIVA</b>			<b>0,00€</b>	<b>0,00€</b>	<b>3200959,00€</b>	<b>1092000,00€</b>
Sustentação Sistemas e equipamentos UNS - DN	DN - LPM ACOMPANHAMENTO TÉCNICO PROGRAMAS E PROJECTOS DN	01.02.04	625636,00€	500000,00€	500000,00€	500000,00€
		02.01.02	5000,00€	0,00€	0,00€	0,00€
		02.02.10	63935,00€	10000,00€	10000,00€	10000,00€
		02.02.13	1454806,00€	320000,00€	320000,00€	320000,00€
		02.02.21	2160,00€	0,00€	0,00€	0,00€
	DN-LPM Sustentação Ciclo Vida e FOS UNS	07.01.14.A0.00	0,00€	0,00€	4057106,00€	4827897,00€
<b>Sub-Total Atividade: SUSTENTAÇÃO LOGÍSTICA E TÉCNICA UNS</b>	<b>Sub-Total Ação: Sustentação Sistemas e equipamentos UNS - DN</b>		<b>2151537,00€</b>	<b>830000,00€</b>	<b>4887106,00€</b>	<b>5657897,00€</b>
<b>Sub-Total Fonte de Financiamento por Objetivo: LPM - RG não afetadas a projetos co-fina</b>			<b>2151537,00€</b>	<b>830000,00€</b>	<b>8088065,00€</b>	<b>6749897,00€</b>
<b>OBJETIVO: LPM M009 - CAPACIDADE FISCALIZAÇÃO</b>			<b>49371719,00€</b>	<b>48207999,00€</b>	<b>65891068,00€</b>	<b>54431268,00€</b>
Fonte de Financiamento: LPM - RG não afetadas a projetos co-fina						
Atividade: Aquisição Novos Meios Patrulha e Fiscalização						
AQUISIÇÃO PATRULHAS OCEÂNICAS COM ALI E FOS	DN - LPM AQUISIÇÃO 2 NPO COM ALI	07.01.14.A0.00	1971691,00€	0,00€	0,00€	0,00€
<b>Sub-Total Ação: AQUISIÇÃO PATRULHAS OCEÂNICAS COM ALI</b>			<b>1971691,00€</b>	<b>0,00€</b>	<b>0,00€</b>	<b>0,00€</b>

4



E FOS		2019	2020	2021	2022
<b>Sub-Total Atividade: Aquisição Novos Meios Patrulha e Fiscalização</b>		1971691,00€	0,00€	0,00€	0,00€
<b>Atividade: MODERNIZAÇÃO APERFEIÇOATIVA E EVOLUTIVA</b>					
Sistemas e Equipamentos	DN-Geral Sistemas e Equipamentos Fiscalização	0,00€	500000,00€	500000,00€	500000,00€
	Sub-Total Ação: Sistemas e Equipamentos	0,00€	500000,00€	500000,00€	500000,00€
<b>Sub-Total Atividade: MODERNIZAÇÃO APERFEIÇOATIVA E EVOLUTIVA</b>		0,00€	500000,00€	500000,00€	500000,00€
<b>Sub-Total Fonte de Financiamento por Objetivo: LPM - RG não afetadas a projetos co-fina</b>		1971691,00€	500000,00€	500000,00€	500000,00€
<b>OBJETIVO: LPM M015 - CAPACIDADE RESERVAS DE GUERRA</b>					
<b>Fonte de Financiamento: LPM - RG não afetadas a projetos co-fina</b>		2019	2020	2021	2022
<b>Atividade: RECONSTITUIÇÃO DAS RESERVAS</b>					
RECONSTITUIÇÃO RESERVAS GUERRA	DN - LPM Reconstituição Reservas de Guerra	197810,00€	287000,00€	500000,00€	500000,00€
	Sub-Total Ação: RECONSTITUIÇÃO RESERVAS GUERRA	197810,00€	287000,00€	500000,00€	500000,00€
<b>Sub-Total Atividade: RECONSTITUIÇÃO DAS RESERVAS</b>		197810,00€	287000,00€	500000,00€	500000,00€
<b>Sub-Total Fonte de Financiamento por Objetivo: LPM - RG não afetadas a projetos co-fina</b>		197810,00€	287000,00€	500000,00€	500000,00€
<b>TOTAL Fonte de Financiamento: LPM - RG não afetadas a projetos co-fina</b>		67741219,00€	54994999,00€	95625000,00€	74070000,00€

4



## APÊNDICE 4 – PLANO DE DESLOCAÇÕES AO ESTRANGEIRO 2019

Prioridade	Evento	Local Destino	Nº de Dias	Nº de Elementos Comitiva	Ajudas Custo		Bilhete de Avião	Alojamento	Transportes Locais		TOTAL	Observações
					01.02.04	02.02.13			02.02.13	02.02.13		
1	DN-DH Reunião "Lynx And Aw159 User Group Meeting" (MLSC -Multilateral Lynx Support Committee)	Reino Unido	5	1	417,00 €	500,00 €	400,00 €	500,00 €	- €	- €	1 317,00 €	LPM
1	DN-DH LYNX MLU - PROJECT MANAGEMENT REVIEW MEETING (PMR)	Reino Unido	4	3	1 001,00 €	1 125,00 €	1 350,00 €	1 125,00 €	- €	- €	3 476,00 €	LPM
1	DN-DH LYNX MLU - PROJECT MANAGEMENT REVIEW MEETING (PMR)	Reino Unido	4	3	1 001,00 €	1 125,00 €	1 350,00 €	1 125,00 €	- €	- €	3 476,00 €	LPM
1	DN-DH LYNX MLU - TECHNICAL INTERCHANGE MEETING (TIM)	Reino Unido	4	3	1 001,00 €	1 125,00 €	1 350,00 €	1 125,00 €	- €	- €	3 476,00 €	LPM
1	DN-DH LYNX MLU - TECHNICAL INTERCHANGE MEETING (TIM)	Reino Unido	4	3	1 001,00 €	1 125,00 €	1 350,00 €	1 125,00 €	- €	- €	3 476,00 €	LPM
1	DN-DH LYNX MLU - TECHNICAL MANAGER COURSE	Reino Unido	15	10	12 508,00 €	17 500,00 €	4 500,00 €	17 500,00 €	- €	- €	34 508,00 €	LPM
1	DN-DH LYNX MLU - MECHANICAL TECHNICIAN COURSE	Reino Unido	9	10	5 991,00 €	10 000,00 €	4 500,00 €	10 000,00 €	- €	- €	20 491,00 €	LPM
1	DN-DH LYNX MLU - AVIONICS TECHNICIAN COURSE	Reino Unido	17	10	11 317,00 €	20 000,00 €	4 500,00 €	20 000,00 €	- €	- €	35 817,00 €	LPM
1	DN-DH LYNX MLU - GROUND STATION AIRCREW COURSE	Reino Unido	9	6	4 503,00 €	6 000,00 €	2 700,00 €	6 000,00 €	- €	- €	13 203,00 €	LPM
1	DN-DH LYNX MLU - PILOT DIFFERENCES COURSE (GROUND SCHOOL)	Reino Unido	19	6	9 507,00 €	13 500,00 €	2 700,00 €	13 500,00 €	- €	- €	25 707,00 €	LPM
1	DN-DH LYNX MLU - PILOT DIFFERENCES COURSE (FLYING TRAINING)	Reino Unido	48	6	24 017,00 €	35 250,00 €	2 700,00 €	35 250,00 €	- €	- €	61 967,00 €	LPM
1	DN-DH LYNX MLU - QH/HWI PILOT DIFFERENCES COURSE	Reino Unido	8	2	1 334,00 €	1 750,00 €	900,00 €	1 750,00 €	- €	- €	3 984,00 €	LPM
1	DN-DH LYNX MLU - PMTF PILOT DIFFERENCES COURSE	Reino Unido	3	1	250,00 €	250,00 €	450,00 €	250,00 €	- €	- €	950,00 €	LPM
1	DN-MFG Reunião Steering Committee do MFG (1º Semestre)	Portugal	5	2	1 191,00 €	- €	1 200,00 €	- €	- €	- €	2 391,00 €	LPM
1	DN-MFG Reunião Steering Committee do MFG (2º Semestre)	Bélgica	5	2	834,00 €	1 280,00 €	1 200,00 €	1 280,00 €	600,00 €	600,00 €	3 914,00 €	LPM
1	DN-DS Acompanhamento de Provas nos Fabricantes (FAT) (1)	ALEMANHA	4	2	667,00 €	800,00 €	1 000,00 €	800,00 €	200,00 €	200,00 €	2 667,00 €	LPM
1	DN-DS Acompanhamento de Provas nos Fabricantes (FAT) (2)	ALEMANHA	4	2	667,00 €	800,00 €	1 000,00 €	800,00 €	200,00 €	200,00 €	2 667,00 €	LPM

ε



1	DN-DS Acompanhamento de Provas nos Fabricantes (FAT) (3)	ALEMANHA	4	2	667,00 €	1 000,00 €	800,00 €	200,00 €	2 667,00 €	LPM
1	DN-DS Acompanhamento de Provas nos Fabricantes (FAT) (4)	ALEMANHA	4	2	667,00 €	1 000,00 €	800,00 €	200,00 €	2 667,00 €	LPM
1	DN-DS Reuniões TKMS - FOS (1)	ALEMANHA (TKMS - KIEL)	10	4	3 336,00 €	1 200,00 €	4 088,00 €	200,00 €	8 824,00 €	LPM
1	DN-DS Reuniões TKMS - FOS (2)	ALEMANHA (TKMS - KIEL)	10	4	3 336,00 €	1 200,00 €	4 088,00 €	200,00 €	8 824,00 €	LPM
1	DN-DS Reunião anual do "Integrated Project Team" - Sistema de Combate ISUS90-50	ALEMANHA (ATLAS - BREMEN)	4	2	667,00 €	700,00 €	600,00 €	100,00 €	2 067,00 €	LPM
1	DN-DS Reuniões TKMS - FOS (3)	ALEMANHA (TKMS - KIEL)	15	4	5 003,00 €	1 200,00 €	4 088,00 €	200,00 €	10 491,00 €	LPM
1	DN-DS Reuniões TKMS - FOS (4)	ALEMANHA (TKMS - KIEL)	15	4	5 003,00 €	1 200,00 €	4 088,00 €	200,00 €	10 491,00 €	LPM
1	DN-DS Acompanhamento de Provas nos Fabricantes (FAT) (5)	ALEMANHA	4	2	667,00 €	600,00 €	800,00 €	200,00 €	2 267,00 €	LPM
1	DN-DS Acompanhamento de Provas nos Fabricantes (FAT) (6)	ALEMANHA	4	2	667,00 €	600,00 €	800,00 €	200,00 €	2 267,00 €	LPM
1	DN-DS Acompanhamento de Provas nos Fabricantes (FAT) (7)	ALEMANHA	4	2	667,00 €	600,00 €	800,00 €	200,00 €	2 267,00 €	LPM
1	DN-DS Acompanhamento de Provas nos Fabricantes (FAT) (8)	ALEMANHA	4	2	667,00 €	600,00 €	800,00 €	200,00 €	2 267,00 €	LPM
1	DN-DS Acompanhamento e Fiscalização da RI Arpão	ALEMANHA	40	2	6 671,00 €	8 000,00 €	12 800,00 €	800,00 €	28 271,00 €	LPM
1	DN-DS Reunião âmbito Apoio Logístico com fabricantes (5)	AFRICA DO SUL (SAAB - CAPE TOWN)	4	2	667,00 €	2 400,00 €	600,00 €	400,00 €	4 067,00 €	LPM
1	DN-DS FC Módulos manutenção SAG (1)	ALEMANHA (SIEMENS - ERLANGEN)	5	2	834,00 €	800,00 €	800,00 €	100,00 €	2 534,00 €	LPM
1	DN-DS FC Módulos manutenção SAG (2)	ALEMANHA (SIEMENS - ERLANGEN)	5	2	834,00 €	800,00 €	800,00 €	100,00 €	2 534,00 €	LPM
1	DN-DS Aquisição Capacidade Carga pelo Exterior (2)	ALEMANHA ( )	5	2	834,00 €	800,00 €	800,00 €	100,00 €	2 534,00 €	LPM
1	DN-DS Substituição dos Fatos de Escape Livre (1)	REINO UNIDO (SURVITEC - LIVERPOOL)	5	2	834,00 €	800,00 €	800,00 €	100,00 €	2 534,00 €	LPM
1	DN-GPMLU FFGH - Reuniões Técnicas Programa de modernização das FFGH	Diversos - Europa e	30	50	12 174,00 €	124 800,00 €	79 200,00 €	4 150,00 €	220 324,00 €	LPM

3



1	DN-GPMLU FFGH - Reuniões Working Groups	USA	30	20	15 677,00 €	33 600,00 €	24 120,00 €	3 100,00 €	76 497,00 €	LPM
1	DN-GPMLU FFGH - Formação novos sistemas	Diversos - Europa e USA	142	60	328 056,00 €	174 012,00 €	651 060,00 €	12 207,00 €	1 165 335,00 €	LPM
1	DN-DIR Reunião NNAG (Spring) - Participação na Reunião NNAG	Europa	3	3	751,00 €	1 500,00 €	750,00 €	450,00 €	3 451,00 €	OE
1	DN-DIR Reunião NNAG (Fall) - Participação na Reunião NNAG	Europa	3	3	751,00 €	1 500,00 €	750,00 €	450,00 €	3 451,00 €	OE
1	DN-DIR Reuniões e Foruns de âmbito Logístico e Técnico de Alto Nivel	Europa	3	4	1 001,00 €	2 400,00 €	1 200,00 €	600,00 €	5 201,00 €	OE
1	DN-DIR Reuniões Técnicas Novos Programas e Projetos	Europa/Outros	20	15	25 017,00 €	16 500,00 €	30 000,00 €	1 500,00 €	73 017,00 €	LPM
1	DN-DAE/DAR Reunião SEASPARROW CONSORTIUM (MAI)	Dinamarca (TBD)	7	2	1 167,00 €	1 200,00 €	3 000,00 €	400,00 €	5 767,00 €	LPM
1	DN-DAE/DAR Reunião SEASPARROW CONSORTIUM (NOV)	EUA (TBD)	7	2	1 167,00 €	2 400,00 €	3 000,00 €	400,00 €	6 967,00 €	LPM
1	DN-DAE/DAR Reunião 93 JEC HARPOON	Holanda	5	2	834,00 €	1 000,00 €	1 200,00 €	300,00 €	3 334,00 €	LPM
1	DN-DAE/DAR Reunião 94 JEC HARPOON	Europa	5	2	834,00 €	1 000,00 €	1 200,00 €	300,00 €	3 334,00 €	LPM
1	DN-DAE/DEL Reunião Marinha Canadiana âmbito do MOU do Sonar AN/SQS-510	Canadá	6	2	1 001,00 €	2 400,00 €	2 400,00 €	400,00 €	6 201,00 €	LPM
1	DN-DAE/DAR Reunião AMUNITION SUPPORT PARTNERSHIP (1ºSem)	Europa	4	2	667,00 €	800,00 €	1 600,00 €	300,00 €	3 367,00 €	LPM
1	DN-DAE/DAR Reunião AMUNITION SUPPORT PARTNERSHIP (2ºSem)	Luxemburgo	4	2	667,00 €	800,00 €	1 600,00 €	300,00 €	3 367,00 €	LPM
1	DN-DAE/DAR Reunião OTOMELARA WORKING GROUP	Europa	5	1	417,00 €	800,00 €	600,00 €	150,00 €	1 967,00 €	LPM
1	DN-DAE/DAR Reunião PMR CIWS PHALANX	EUA	6	2	1 001,00 €	2 400,00 €	1 800,00 €	600,00 €	5 801,00 €	LPM
1	DN-DAE/DAR Reunião PMR-1/19 HARPOON 2019	EUA	6	2	1 001,00 €	2 400,00 €	1 800,00 €	600,00 €	5 801,00 €	LPM
1	DN-DAE/DAR Reunião PMR-2/19 HARPOON 2019	EUA	6	2	1 001,00 €	2 400,00 €	1 800,00 €	600,00 €	5 801,00 €	LPM
1	DN-DAE/DAR Reunião TORPEDO PROJECT NLSP-NSPA (1ºSem)	Luxemburgo	4	1	334,00 €	400,00 €	800,00 €	150,00 €	1 684,00 €	LPM
1	DN-DAE/DAR Reunião TORPEDO PROJECT NLSP-NSPA (2ºSem)	Luxemburgo	4	1	334,00 €	400,00 €	800,00 €	150,00 €	1 684,00 €	LPM
1	DN-DAE/DAR Reunião SEASPARROW CONSORTIUM - NIISEN	Canadá (TBD)	5	2	834,00 €	2 400,00 €	2 200,00 €	400,00 €	5 834,00 €	LPM

uy



1	DN-DPA/DCN Deslocação Den Helder - NL - ambito controlo execução manutenção casco e estruturas durante docagem - periodo de modernização NRP B DIAS	HOLANDA	45	1	3 522,00 €	350,00 €	4 050,00 €	300,00 €	8 222,00 €	LPM
1	DN-DPA/DCN Deslocação Den Helder - NL - ambito controlo execução manutenção casco e estruturas durante docagem - periodo de modernização NRP B DIAS	HOLANDA	30	1	2 502,00 €	350,00 €	2 850,00 €	50,00 €	5 752,00 €	LPM
1	DN-DPA/DME Reunião Anual CB MoU Rolls-Royce Spey (FOS MFF)	HOLANDA	3	1	250,00 €	350,00 €	300,00 €	75,00 €	975,00 €	LPM
1	DN-DPA/DME Reunião Anual WG MoU Rolls-Royce Spey (FOS MFF)	BELGICA	3	2	500,00 €	800,00 €	660,00 €	150,00 €	2 110,00 €	LPM
1	DN-DPA/DME Reunião Anual WG MoU Rolls-Royce Spey (FOS MFF)	REINO UNIDO	3	2	500,00 €	800,00 €	660,00 €	150,00 €	2 110,00 €	LPM
1	DN-DPA/DME Deslocação Den Helder - NL - ambito TG do NRP B DIAS e MoU RR SPEY.	HOLANDA	4	2	626,00 €	800,00 €	760,00 €	150,00 €	2 336,00 €	LPM
1	DN-DPA/DME Deslocação Den Helder - NL - ambito TG do NRP B DIAS e MoU RR SPEY.	HOLANDA	10	2	1 667,00 €	800,00 €	1 900,00 €	500,00 €	4 867,00 €	LPM
1	DN-DPA/DME Deslocação Den Helder - NL - ambito acompanhamento tecnico dos processos de manutenção e modernização sistemas da plataforma do NRP B DIAS	HOLANDA	5	5	2 085,00 €	2 000,00 €	2 250,00 €	400,00 €	6 735,00 €	LPM
1	DN-DPA/DME Deslocação Den Helder - NL - ambito acompanhamento tecnico dos processos de manutenção e modernização sistemas da plataforma do NRP B DIAS	HOLANDA	5	5	2 085,00 €	2 000,00 €	2 250,00 €	400,00 €	6 735,00 €	LPM
1	DN-DPA/DME Reunião trabalho MoU RR SPEY.	Reino Unido	3	2	500,00 €	900,00 €	660,00 €	200,00 €	2 260,00 €	LPM
1	DN-DPA/DME Deslocação Den Helder - NL - revisão plano WA análises de fluidos âmbito MFG sistemas plataforma, armas e sensores classe B DIAS para o ciclo 2021 a 2022	HOLANDA	4	2	626,00 €	700,00 €	760,00 €	150,00 €	2 236,00 €	LPM
<b>Subtotal</b>									<b>1 973 583,00 €</b>	

4





DN-DAE	Nome Regime de Contratação Pública	INA	D	DN	DAE	CTEMSAULT	3	30 H	01	01	301	01	4001	4301	SM
DN-DAE	Curso Microsoft Project - iniciado	Galileu	D	DN	DAE	CFRFRCTEMSAULT	5	21 H	01	01	301	01	4061	4861	SM
DN-DAE	Curso de conselho de segurança para o transporte de mercadorias perigosas por estrada	ANTRPAM	I	DN	DAE	SALT	1	18 H						01	SM
DN-DAE	Curso de conselho de segurança para o transporte de mercadorias perigosas por estrada	ANTRPAM	D	DN	DAE	CFRFRCTEMSAULT	4	18 H						01	SM
DN-DH	Meteorologia	RSQ-OEIRAS	E	DN	C4R	SAJ	1	2	ND	ND	ND	01	4501	4501	NAG
DN-DH	Meteorologia	RSQ-OEIRAS	E	DN	D018	CFR	1	2	ND	ND	ND	01	4501	4501	NAG
DN-DH	Meteorologia	RSQ-OEIRAS	E	DN	C263	CTEN	1	2	ND	ND	ND	01	4501	4501	NAG
DN-DH	Edgenhata da Manutenção Aeronáutica	RSQ-OEIRAS	E	DN	D018	CFR	1	1	ND	ND	ND	01	2001	2001	NAG
DN-DH	Edgenhata da Manutenção Aeronáutica	RSQ-OEIRAS	E	DN	C263	CTEN	1	1	ND	ND	ND	01	2001	2001	NAG

cy





## APÊNDICE 6 - PLANO DE ATIVIDADES DE FORMAÇÃO NO ESTRANGEIRO 2020

PAÍS (1)	INCR (2)	CURSO (3)	CODA/CLAS/UNIDADE (4)	E (5)	DN (6)	CARGO (7)	POSTO (10)	QUAN (11)	DUR (12)	ALOL (13)	TRANSP. (14)	ALCIST. (15)	PROP. (16)	DM. (17)	TOTAL (18)	PQ (19)	OBSERVAÇÕES
Reino Unido		Master of Science in Guided Weapons Systems, Defence Academy (Cranfield University)	400	E	DN	CL132/C197/CDAR	CFR/CTEN	1	365 dias		400 €	30 438 €	N/D		30 838 €	SIM	
Reino Unido		Master of Science in Guided Weapons Systems, Defence Academy (Cranfield University)	400	E	DN	CL1321/C246/CDAR1 - SEC SM E CCA	CTEN/SALT	1	365 dias		400 €	30 438 €	N/D		30 838 €	SIM	
Reino Unido		Master of Science in Guided Weapons Systems, Defence Academy (Cranfield University)	400	E	DN	CL13211/C418/DAR1 - Adj. CS Missils	SALT	1	365 dias		400 €	30 438 €	N/D		30 838 €	SIM	
Reino Unido		Master of Science in Gun Systems Design, Defence Academy (Cranfield University)	400	E	DN	CL1322/C246/CDAR2 - 5SD P AR SUP	CTEN/SALT	1	365 dias		400 €	30 438 €	N/D		30 838 €	SIM	
Reino Unido		Master of Science in Gun Systems Design, Defence Academy (Cranfield University)	400	E	DN	CL1323/C418/DAR2 - Adj. SDP A/CON AW	CTEN/SALT	1	365 dias		400 €	30 438 €	N/D		30 838 €	SIM	
Reino Unido		Master of Science in Explosives Ordnance Engineering, Defence Academy (Cranfield University)	400	E	DN	CL1323/C246/CDAR3 - RES G AR LI	CTEN/SALT	1	365 dias		400 €	30 438 €	N/D		30 838 €	SIM	
Reino Unido		Master of Science in Explosives Ordnance Engineering, Defence Academy (Cranfield University)	400	I	DN	CL13231/C418/DAR3 - Adj. DOT PAC I RG	SALT	1	365 dias		400 €	30 438 €	N/D		30 838 €	SIM	
EUA		ATE23 - Master of Science in Electronic Warfare Systems Engineering (Electronic Warfare - Curriculum 596) na Naval Postgraduate School, Monterey - EUA	400	E	DN	CL1312/C246/CDAR2 - SDI CONTRA	CTEN	1	807 dias (15d+6s+ 8t+15d)	48 360 €	14 070 €	67 296 €	Contactar ODC embaixada EUA em Lisboa, valor estimado em 120.000€.	2 400 €	252 126 €	SIM	
EUA		PF13 - Master of Science in Applied Physics - Electromagnetic Sensor Systems (Combat Systems Sciences and Technology - Curriculum 533) na Naval Postgraduate School, Monterey - EUA	400	E	DN	CL13121/C418 (DEL2-Adj CS RADAR_LFF)	SALT	1	807 dias (15d+6s+ 8t+15d)	48 360 €	14 070 €	67 296 €	Contactar ODC embaixada EUA em Lisboa, valor estimado em 120.000€.	2 400 €	252 126 €	SIM	
EUA		ATE23 - Master of Science in Electronic Warfare Systems Engineering (Electronic Warfare - Curriculum 596) na Naval Postgraduate School, Monterey - EUA	400	I	DN	CL13122/C418/DAR2 - Adj CS EW_EO	SALT	1	807 dias (15d+6s+ 8t+15d)	48 360 €	14 070 €	67 296 €	Contactar ODC embaixada EUA em Lisboa, valor estimado em 120.000€.	2 400 €	252 126 €	SIM	
EUA		ATE24 - Master of Science in Engineering Acoustics (Undersea Warfare - Curriculum 526) na Naval Postgraduate School, Monterey - EUA	400	E	DN	CL13123/C418/DAR2 - Adj CS DET ELECTRO	SALT	1	807 dias (15d+6s+ 8t+15d)	48 360 €	14 070 €	67 296 €	Contactar ODC embaixada EUA em Lisboa, valor estimado em 120.000€.	2 400 €	252 126 €	SIM	
EUA		PF15 - Master of Science in Applied Physics - Total Ship Systems Engineering (Combat Systems Sciences and Technology - Curriculum 533) na Naval Postgraduate School, Monterey - EUA	400	E	DN	CL13131/C418/DAR3 - Adj. CS COM CONTROL	SALT	1	807 dias (15d+6s+ 8t+15d)	48 360 €	14 070 €	67 296 €	Contactar ODC embaixada EUA em Lisboa, valor estimado em 120.000€.	2 400 €	252 126 €	SIM	
EUA		PAK 03 - POS-GRAD COMBAT SYSTEMS AND TECHNOLOGY (NPGS-USA)	400	E	DN	CL1313/C246/CDAR3 - COM CONTROL	CTEN	1	807 dias (15d+6s+ 8t+15d)	48 360 €	14 070 €	67 296 €	Contactar ODC embaixada EUA em Lisboa, valor estimado em 120.000€.	2 400 €	252 126 €	SIM	



FORMAÇÃO TÉCNICO-PROFISSIONAL													
EUA	Seasparrow Launcher/Transmitter	400 D	DN	C1321/C246/CDAR1	CTEN/SALT	1	45 dias	1.500 €	6.838 €	500 €	500 €	9.338 €	SIM
EUA	Harpoon MSU/MSL INTERFACE WS-6A	400 D	DN	C1321/C246/CDAR1	CTEN/SALT	1	9 dias	1.500 €	1.100 €	100 €	250 €	2.950 €	SIM
EUA	Harpoon SSLCS AN - SWG1	400 D	DN	C1321/C246/CDAR1	CTEN/SALT	1	45 dias	1.500 €	6.838 €	500 €	500 €	9.338 €	SIM
EUA	Maintenance course for canister equipped ships-harpoon	400 D	DN	C1321/C418/DAR1	SALT	1							SIM
EUA	Maintenance course for canister equipped ships-harpoon	400 D	DN	E132121/B074/DAR1	SAJ/JSAR	1							SIM
EUA	CIWS MK15 MOD 11-14 OP/MT(A-113-0114)	400 D	DN	C13221/418/DAR2	SALT	1	200 dias	1.500 €	30.390 €			31.890 €	SIM
EUA	CIWS MK15 MOD 11-14 OP/MT(A-113-0114)	400 D	DN	E132211/B074/DAR2	SAJ/JSAR	1	200 dias	1.500 €	30.390 €			31.890 €	SIM
EUA	MK46 Mod 5 Torpedo Intermediate Maintenance	400 D	DN	E132213/B074/DAR2	SAJ/JSAR	1	95 dias	1.500 €	13.827 €	20.000 €		35.327 €	SIM
Italia	Black Shark Torpedo System (LEONARDO)	400 D	DN	C1322/C246/CDAR2	CTEN/SALT	1	7 dias	840 €	584 €		OBS	2.224 € Não inclui propinas ver OBS	SIM
Italia	Black Shark Torpedo System (LEONARDO)	400 D	DN	E132213/B074/DAR2	SAJ/JSAR	1	7 dias	840 €	584 €		OBS	2.224 € Não inclui propinas ver OBS	SIM
Reino Unido	Explosive Ordnance Disposal Specialized Missile	400 D	DN	C1323/C246/CDAR3	CTEN/SALT	1							SIM
Reino Unido	EOD Preparatory TRNG (2)	400 D	DN	C1323/C246/CDAR3	CTEN/SALT	1	30 dias	1.500 €	4.255 €			5.755 €	SIM
Reino Unido	INTL EOD PHASE I (3)	400 D	DN	C1323/C246/CDAR3	CTEN/SALT	1	70 dias	1.500 €	10.637 €			12.137 €	SIM
Reino Unido	INTL EOD PHASE II (4)	400 D	DN	C1323/C246/CDAR3	CTEN/SALT	1	42 dias	1.500 €	6.382 €			7.882 €	SIM

3



**APÊNDICE 7 - PLANO DE MANUTENÇÃO 2019 A 2022**

4







Plano de Atividades 2019  
PLANNING 2019-2022

ID	Nome da Tarefa	Unidade	Comando	T1	T2	T3	T4	T5	T6	T7	T8	T9	T10	T11	T12	T13	T14	T15	T16	T17	T18	T19	T20	T21	T22	T23	T24										
329	DIZ (previsão)	Tel 21405077	Cm 1603118																																		
330	RU0	Tel 21405077	Cm 1603118																																		
331	RU1	Tel 21405077	Cm 1603118																																		
332	RU2	Tel 21405077	Cm 1603118																																		
333	RU3	Tel 21405077	Cm 1603118																																		
334	DIA	Tel 21405077	Cm 1603118																																		
342	PB China (STIMAR76)	Tel 21405077	Cm 1603118																																		
345	DISCANTAMENTO OPERACAO (JOPROB13)	Tel 21405077	Cm 1603118																																		
349	PB RIO MINGHO (8 LAGO011)	Tel 21405077	Cm 1603118																																		
350	RU3	Tel 21405077	Cm 1603118																																		
351	D03	Tel 21405077	Cm 1603118																																		
354	ACM BEIRNO (STIMAR59-76)	Tel 21405077	Cm 1603118																																		
367	D013	Tel 21405077	Cm 1603118																																		
370	AGSC Americana (ISJULLEF)	Tel 21405077	Cm 1603118																																		
371	D01	Tel 21405077	Cm 1603118																																		
377	AGSC Angra (BZMARUB)	Tel 21405077	Cm 1603118																																		
380	IE (incl. Auxon)	Tel 21405077	Cm 1603118																																		
388	AGS D. Carlos I (BDEZPE-81)	Tel 21405077	Cm 1603118																																		
389	RAU11A	Tel 21405077	Cm 1603118																																		
391	RU2	Tel 21405077	Cm 1603118																																		
392	D02	Tel 21405077	Cm 1603118																																		
395	AGS Grupo Condócio (PLANES-46)	Tel 21405077	Cm 1603118																																		
396	DEZ22A	Tel 21405077	Cm 1603118																																		
400	DEY (transmissão buzo)	Tel 21405077	Cm 1603118																																		
401	RU1	Tel 21405077	Cm 1603118																																		
402	D01	Tel 21405077	Cm 1603118																																		
405	AGS SAGRES (MPEVCS-57)	Tel 21405077	Cm 1603118																																		
408	RU3	Tel 21405077	Cm 1603118																																		
409	D03	Tel 21405077	Cm 1603118																																		
415	AGS POLAR (2 HOUTIS-77)	Tel 21405077	Cm 1603118																																		
425	UAM CREDULA (PSMAB7-57)	Tel 21405077	Cm 1603118																																		

4

**MINISTÉRIO DA DEFESA NACIONAL**  
**MARINHA**

**PLANO DE ATIVIDADES**

DIREÇÃO DE INFRAESTRUTURAS

2019



ANEXO C

**SETOR DO MATERIAL**



# PLANO ATIVIDADES

## Direção de Infraestruturas

### 2019

### ANEXO C

## 1. BREVE CARATERIZAÇÃO

### 1.1 INTRODUÇÃO

O Regulamento Interno da Direção de Infraestruturas (DI), definindo a sua estrutura e funcionamento, foi aprovado pelo Despacho do Almirante Chefe do Estado-Maior da Armada n.º 40/16, de 03 de maio, nos termos previstos no n.º 2 do artigo 38.º do Decreto Regulamentar n.º 10/2015, de 31 de julho, o qual estabelece as competências das estruturas principais da Marinha.

### 1.2. MISSÃO

A Superintendência do Material (SM) tem por missão assegurar as atividades da Marinha no domínio da administração dos recursos do material, sem prejuízo das competências de outras entidades.

A DI é o órgão da SM que assegura as atividades da Marinha no domínio da administração do recurso de infraestruturas.

### 1.3. VISÃO

Em conformidade com a visão setorial, a DI cumpre a sua missão de forma eficiente, eficaz e diferenciada.

### 1.4. VALORES

Aos valores assumidos, da Marinha e do Sector do Material, a DI revê-se ainda nos valores MOTIVAÇÃO, COMPROMISSO e COOPERAÇÃO. A nível interno a motivação individual e o compromisso com o grupo, potenciando o trabalho de equipa. A nível externo, a cooperação com todos os organismos e unidades, tendo em vista o objetivo comum.

### 1.5. ATRIBUIÇÕES

1.5.1. Assegurar o exercício da autoridade técnica no domínio das infraestruturas, nas áreas de arquitetura, estruturas, sistemas de climatização e ventilação, sistemas de energia e gestão da respetiva eficiência, segurança contra incêndios, apetrechamento e outro material de uso exclusivo em infraestruturas, fixando e difundindo normas de natureza especializada;

1.5.2. Assegurar o planeamento, programação, coordenação, controlo e fiscalização técnica e económica das atividades a realizar no âmbito da conceção, obtenção, construção, modificação, manutenção e demolição das





infraestruturas afetas à Marinha, incluindo sistemas e equipamentos principais do seu âmbito e o primeiro apetrechamento;

1.5.3. Propor e implementar a doutrina, no âmbito das infraestruturas;

1.5.4. Inspeccionar e auditar as unidades, estabelecimentos e órgãos (UEO), no âmbito das suas competências;

1.5.5. Propor a aquisição, permuta, arrendamento e alienação de imóveis, e tratar dos assuntos correntes relativos ao património imobiliário afeto à Marinha;

1.5.6. Assegurar a execução das atividades relativas à fiscalização de servidões militares e de outras restrições ao direito de propriedade que interessem à Marinha;

1.5.7. Assegurar a execução das atividades relativas à emissão de pareceres no âmbito do licenciamento de construções e de obras nas áreas abrangidas por servidões militares;

1.5.8. Participar na execução das atividades relativas à manutenção, funcionamento e fiscalização de infraestruturas de utilização pela Organização do Tratado do Atlântico Norte (OTAN);

1.5.9. Apoiar os serviços técnicos das UEO, no âmbito das respetivas competências;

1.5.10. Representar a Marinha nos domínios técnicos da sua responsabilidade.

## 1.6. LINHAS DE ORIENTAÇÃO

Serão prosseguidas as linhas de orientação emanadas do ALM CEMA, encarando as situações e o futuro com esperança, determinação, confiança e serenidade, consubstanciadas nas seguintes linhas de orientação, no prosseguimento dos objetivos dos anos anteriores:

1.6.1. Cumprimento de todas as diretivas, despachos e orientação para a subárea funcional de infraestruturas, nomeadamente:

- Diretiva de Planeamento da Marinha 2018;
- Diretiva Setorial do Material 2018;
- Diretiva Setorial de Recursos Humanos 2018;
- ILA 7 - Instruções para a organização da manutenção das infraestruturas;
- ILA 8 - Instruções para a elaboração do Plano Diretor da Unidade (PDU);
- Despachos do ALM CEMA e do VALM SSM em vigor.

1.6.2. Orientações do Diretor de Infraestruturas:

- Planeamento e gestão rigorosa dos projetos;
- Coordenação da ação através do diálogo, cooperação e articulação dos vários interlocutores;
- Investimento na formação e valorização dos recursos humanos;
- Tomada de iniciativa e desenvolvimento de um processo contínuo de mudança;
- Execução e prestação de serviços com qualidade;
- Exercício pleno da autoridade de ODT.

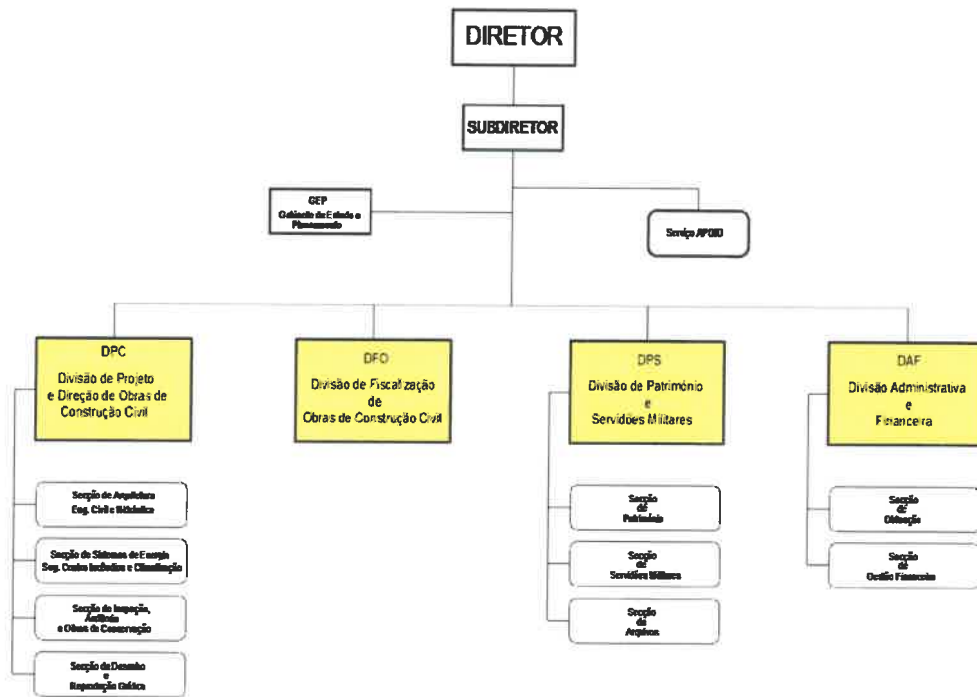


**1.7. ESTRUTURA ORGÂNICA:**

**1.7.1. A DI compreende:**

- O Diretor de Infraestruturas;
- O Subdiretor de Infraestruturas;
- A Divisão de Projeto e Direção de Obras de Construção Civil (DPC);
- A Divisão de Fiscalização de Obras de Construção Civil (DFO);
- A Divisão de Património e Serviços Militares (DPS);
- A Divisão Administrativa e Financeira (DAF);
- O Serviço de Apoio (SAP).

**1.7.2. O organograma da DI é o seguinte:**





## 1.8. ANÁLISE DA ENVOLVENTE

POTENCIALIDADES	CONSTRANGIMENTOS
Saber / resiliência	Património envelhecido
Flexibilidade e agilidade	Limite de capacidade na área técnica
Gestão financeira	Registo histórico / atualização patrimonial
Articulação no âmbito dos OCAD's	Cumprimento dos prazos de execução

OPORTUNIDADES	DESAFIOS
Programa de Gestão do Património	Adequar necessidades à escassez de recursos
Requisitos de Segurança	Profusão legislativa
Financiamento via LPIM	Mercado (qualidade, dispersão, acordos)
Articulação no âmbito dos OCAD's	Cumprimento dos prazos de execução

## 2. RECURSOS HUMANOS

DESCRIÇÃO	LOTAÇÃO	EFETIVOS	DESVIO
OF. GENERAL	1	1	0
OF. SUP	9	8	-1
OF.SUB	16	11	-5
SMOR/SCH	5	2	-3
SAR	9	13	4
PRAÇA	4	3	-1
TÉCNICO SUPERIOR	7	5	-2
ASSISTENTE TÉCNICO	16	13	-3
ASSISTENE OPERACIONAL	1	1	0
<b>TOTAL</b>	<b>68</b>	<b>56</b>	<b>-12</b>



### 3. RECURSOS MATERIAIS

A DI está dispersa pelo R/C e 2º piso da UAICM e piso -1 das Barrocas, ocupando uma área total de 1375 m2 distribuída da seguinte forma:

- 797 m2 de área Administrativa, 55 m2 de salas de reuniões e 34 m2 de arquivo próximo (2º piso UAICM);
- 119 m2 de arquivo intermédio, localizado no R/C nas instalações do UAICM junto à DSF;
- 370 m2 de espaço de arquivo remoto, no piso -1 das Barrocas).

Sempre que necessário, face à escassez de espaço, os processos técnicos (PT) que se encontram no arquivo próximo/UAICM e que tenham pelo menos 5 anos, passam para o arquivo das Barrocas.

A área ocupada é a adequada e está dotada dos meios e equipamentos necessários para o desempenho da sua Missão.

O nível de apetrechamento de meios informáticos é satisfatório sendo as existências as seguintes:

DESCRIÇÃO	QUANTIDADE
Computadores (Desktop)	69
Computadores (Portáteis)	5
Servidores	2
Impressoras Laser	16
Impressora Jato Tinta	1
Impressoras Multifunções/Fotocopiadores	5
Ploters	2
Faxes	2
Postos ligação internet	3
Postos ligação MMHS	7
Postos ligação SIGDN	7
Postos ligação intranet	65



## 4. RECURSOS DE INFORMAÇÃO

A Direção de Infraestruturas tem disponíveis os seguintes serviços de informação:

DESCRIÇÃO	QUANTIDADE
Básicos	80
<b>FUNCIONAIS</b>	
MMHS	7
SIGDN	7
ACINGOV	11
SIGPAS	5
<b>ESPECÍFICOS</b>	
AUTOCAD	3
CIP-CAD	5
INTERNET	23

## 5. OUTROS INSTRUMENTOS DE PLANEAMENTO

### 5.1. Plano de Atividades Inspetivas (PAAI) da Marinha

A DI inclui neste plano as suas atividades inspetivas a realizar a órgãos da Marinha no âmbito da sua área de atuação técnica. Em 2018 está previsto serem incluídas duas inspeções nas áreas das Infraestruturas.

### 5.2. PAFN 2018 – Plano de Atividades de Formação no âmbito nacional, fora do SFPM

Neste plano, a DI inclui as necessidades de formação complementares a serem ministrados ao seu pessoal, tendo por objetivo o preenchimento dos requisitos de formação profissional previstos na descrição do respetivo cargo.

### 5.3. Plano Diretor de Informática (PDI)

A DI inclui as suas necessidades de atualização de *hardware* e *software* no plano anual diretor de informática.

5.4. Foram planeados os encargos com o GLMN/NSC/MFG -PO/BAAINBW e as ajudas de custo previstas para a DI para a realização das atividades inspetivas e de fiscalização de obras, acordo mapas anexos à PPO 2019.



GLMN:

TIPO	EXECUTADO			PROPOSTA
	ANOS ANTERIORES (EUROS)			(EUROS)
	2016	2017	2018	2019
<b>1. Inerentes à Missão da Unidade</b>				
Ajudas de Custo				
Transportes				
<b>SUBTOTAL</b>	<b>- €</b>	<b>- €</b>	<b>- €</b>	<b>- €</b>
<b>2. Mudanças de Residência</b>				
Ajudas de Custo				
Transportes				
<b>SUBTOTAL</b>	<b>- €</b>	<b>- €</b>	<b>- €</b>	<b>- €</b>
<b>3. Outras GLMN</b>				
02.01.21 - Outros Bens	286,00 €	286,00 €	286,00€	286,00€
02.02.03 - Conservação Bens	952,00 €	952,00 €	952,00€	952,00€
02.02.12 - Seguros	1762,00 €	3200,00 €	3.200,00€	3.200,00€
02.02.13 - Deslocações e Estadas	1429,00 €	1429,00 €	1.429,00€	1.429,00€
02.02.25 - Outros Serviços	1429,00 €	1429,00 €	1.429,00€	1.429,00€
<b>SUBTOTAL</b>	<b>5858,00 €</b>	<b>7296,00 €</b>	<b>7.296,00€</b>	<b>7.296,00€</b>
<b>T O T A L</b>	<b>5858,00 €</b>	<b>7296,00 €</b>	<b>7.296,00€</b>	<b>7.296,00€</b>

OBS.

GLMN: Despesas de Funcionamento do Gabinete de Ligação da Marinha NAVSUP-WSS

Elemento de Ação SIGDN: 4092011070.



GNSC:

TIPO	EXECUTADO			PROPOSTA
	ANOS ANTERIORES (EUROS)			(EUROS)
	2016	2017	2018	2019
<b>1. Inerentes à Missão da Unidade</b>				
Ajudas de Custo				
Transportes				
<b>SUBTOTAL</b>	<b>- €</b>	<b>- €</b>	<b>- €</b>	<b>- €</b>
<b>2. Mudanças de Residência</b>				
Ajudas de Custo				
Transportes				
<b>SUBTOTAL</b>	<b>- €</b>	<b>- €</b>	<b>- €</b>	<b>- €</b>
<b>3. Outras GNSC</b>				
02.01.21 - Outros Bens	300,00 €	240,00 €	240,00 €	240,00 €
02.02.10 - Transportes	465,00 €	400,00 €	400,00 €	400,00 €
02.02.13 - Deslocações e Estadas	1.700,00 €	1.585,00 €	1.585,00 €	1.585,00 €
02.02.25 - Outros Serviços	1.450,00 €	1.194,00 €	1.194,00 €	1.194,00 €
<b>SUBTOTAL</b>	<b>3.915,00 €</b>	<b>3.419,00 €</b>	<b>3.419,00 €</b>	<b>3.419,00 €</b>
<b>TOTAL</b>	<b>3.915,00 €</b>	<b>3.419,00 €</b>	<b>3.419,00 €</b>	<b>3.419,00 €</b>
<b>OBS.</b>				
GLMN: Despesas de Funcionamento do Gabinete NATO-SEASPARROW CONSORTIUM				
Elemento de Ação SIGDN: 4092011070.				



MFG –PO HOLANDA:

TIPO	EXECUTADO			PROPOSTA
	ANOS ANTERIORES (EUROS)			(EUROS)
	2016	2017	2018	2019
<b>1. Inerentes à Missão da Unidade</b>				
Ajudas de Custo				
Transportes				
<b>SUBTOTAL</b>	- €	- €	- €	- €
<b>2. Mudanças de Residência</b>				
Ajudas de Custo				
Transportes				
<b>SUBTOTAL</b>	- €	- €	- €	- €
02.01.08 - Material Escritório				300,00 €
02.01.21 - Outros Bens				300,00 €
02.02.10 - Transportes				1.200,00 €
02.02.13 - Deslocações e Estadas				1.600,00 €
02.02.25 - Outros Serviços				1.700,00 €
<b>SUBTOTAL</b>	- €	- €	- €	5.100,00 €
<b>TOTAL</b>	- €	- €	- €	5.100,00 €

OBS.

MPG PO: Despesas de Funcionamento do Gabinete MPG-PO HOLANDA

Elemento de Ação SIGDN: 4092011070.





**BAAINBw ALEMANHA:**

TIPO	EXECUTADO			PROPOSTA
	ANOS ANTERIORES (EUROS)			(EUROS)
	2015	2016	2018	2019
<b>1. Inerentes à Missão da Unidade</b>				
Ajudas de Custo				
Transportes				
<b>SUBTOTAL</b>	<b>- €</b>	<b>- €</b>	<b>- €</b>	<b>- €</b>
<b>2. Mudanças de Residência</b>				
Ajudas de Custo				
Transportes				
<b>SUBTOTAL</b>	<b>- €</b>	<b>- €</b>	<b>- €</b>	<b>- €</b>
02.01.08 - Material Escritório			1.000,00 €	1.000,00 €
02.01.21 - Outros Bens			1.000,00 €	1.000,00 €
02.02.10 - Transportes			3.000,00 €	3.000,00 €
02.02.13 - Deslocações e Estadas			3.000,00 €	3.000,00 €
<b>SUBTOTAL</b>	<b>- €</b>	<b>- €</b>	<b>8.000,00 €</b>	<b>8.000,00 €</b>
<b>TOTAL</b>	<b>- €</b>	<b>- €</b>	<b>8.000,00 €</b>	<b>8.000,00 €</b>

**OBS.**

**BAAINBw: Despesas de Funcionamento do Gabinete BAAINBw - ALEMANHA**

**Elemento de Ação SIGDN: 4092011070.**



## 6. AÇÕES POR ATIVIDADE E RESPECTIVOS RECURSOS

2019			
MATERIAL - Assegurar a administração do material			
(Mat-M5) Infraestruturas			
AÇÃO	Recursos Materiais e Informacionais	Recursos Humano	Dias de Empenhamento
Manut. e Modern. Infraestruturas âmbito Comando Naval	ACORDO PONTOS 3 E 4	PT. 2	140
Manutenção e Modernização Infraestruturas DGAM	ACORDO PONTOS 3 E 4	PT. 2	140
Manutenção e Modernização - Outras Infraestruturas	ACORDO PONTOS 3 E 4	PT. 2	240
Manut. e Modern. Infras. - Org. Ensino, Formação e Treino	ACORDO PONTOS 3 E 4	PT. 2	140
Manut. e Modern. Infras. - Orgãos Culturais de Marinha	ACORDO PONTOS 3 E 4	PT. 2	100
POCR	ACORDO PONTOS 3 E 4	PT. 2	240
(Mat-M9) Funcionamento			
AÇÃO	Recursos Materiais e Informacionais	Recursos Humano	Dias de Empenhamento
(Mat-M9.O4) - Gestão corrente da DI	ACORDO PONTOS 3 E 4	PT. 2	240

O Diretor DI,

CARLOS ALBERTO LOPES MOREIRA

COM ECN

**MINISTÉRIO DA DEFESA NACIONAL**  
**MARINHA**

**PLANO DE ATIVIDADES**

DIREÇÃO DE ABASTECIMENTO

2019



ANEXO D

**SETOR DO MATERIAL**



## ANEXO D

### Direção de Abastecimento

## Índice

1. BREVE CARATERIZAÇÃO .....	2
2. RECURSOS HUMANOS.....	5
3. RECURSOS MATERIAIS.....	7
4. RECURSOS DE INFORMAÇÃO .....	9
5. OUTROS INSTRUMENTOS DE PLANEAMENTO .....	11
6. AÇÕES POR ATIVIDADE E RESPETIVOS RECURSOS.....	13



## 1. BREVE CARATERIZAÇÃO

Nos termos do disposto no Decreto Regulamentar nº 10/2015 de 31 de julho e do Regulamento Interno, aprovado pelo Despacho do Almirante Chefe do Estado –Maior da Armada n.º 41/16, de 3 de maio, a DA tem por missão assegurar a satisfação das necessidades materiais da Marinha, no lugar, no tempo e na quantidade adequada ao desempenho das tarefas atribuídas aos Comandos, Unidades e Serviços, no que concerne aos seguintes aspetos específicos:

- a) Exercer funções de direção técnica na área do abastecimento naval;
- b) Assegurar o planeamento, programação, coordenação, controlo e fiscalização técnica e económica das atividades a realizar no âmbito do aprovisionamento, armazenamento e distribuição de todo o material necessário ao funcionamento da Marinha, com exceção do material cuja aquisição esteja expressamente atribuída a outras unidades, estabelecimentos e órgãos;
- c) Aprovisionar, armazenar e distribuir todo o material necessário ao funcionamento da Marinha, com exceção dos equipamentos principais e respetivos lotes de sobressalentes iniciais e, bem assim, de outro material cuja aquisição esteja expressamente atribuída a outras unidades, estabelecimentos e órgãos, sem prejuízo de, relativamente a tais exceções, poder ser encarregada das funções de armazenagem e distribuição;
- d) Apoiar as comissões técnicas encarregadas de estudos sobre fardamento e pequeno equipamento e sobre alimentação, na Marinha;
- e) Recolher, tratar, atualizar, e explorar a informação de catalogação relativa aos artigos de abastecimento, equipamentos e organizações, assegurando as necessárias ligações ao Sistema NATO de catalogação, e ao Sistema Português de Catalogação, promovendo a sua difusão pelas unidades, estabelecimentos e órgãos da Marinha;
- f) Promover a atribuição de números de abastecimento provisórios, por intermédio do Centro Nacional de Catalogação;
- g) Participar na execução das atividades relativas à manutenção, funcionamento e fiscalização de infraestruturas de utilização pela NATO.

A situação económica nacional tem previsto um perfil de crescimento para 2019, embora inferior aos anos precedentes, de acordo com as previsões económicas do Banco de Portugal. Por outro lado, as grandes opções estratégicas visam reduzir os constrangimentos ao desenvolvimento da economia portuguesa, e em concreto para o setor da Defesa Nacional, a valorização e eficiência da Defesa Nacional, através, nomeadamente, dos seguintes eixos:

- Melhorar a eficiência das Forças Armadas e;



- Valorizar o exercício de funções na área da defesa.

Em fevereiro de 2017 foi publicada a Diretiva de Planeamento de Marinha (DPM 2017), e a jusante, entrando em vigor 21 de abril, a Diretiva Setorial do Material (DSMAT 2017). Esta envolvente externa à DA irá condicionar sob 2 importantes vertentes, a correspondente ação:

- Recursos humanos e;
- Recursos financeiros.

Na vertente dos recursos humanos, e na sequência da reorganização ocorrida em 2014/15 e subsequente aprovação do Regulamento Interno desta Direção, o Mapa de Lotações tem uma taxa de ocupação de 92%. A rotação do pessoal militar é elevada, muito por causa da colocação de militares na DA que aguardam embarque a breve prazo. A taxa atrás mencionada não ressalva a falta de oficiais subalternos (25% da lotação prevista), em virtude da ocupação desses cargos por oficiais superiores. Ao nível do pessoal civil, tem-se verificado, muito pontualmente, o preenchimento de lugares vagos através da figura de mobilidade e não através do ingresso de novos funcionários, o que contribui decisivamente para a elevada faixa etária daquele pessoal. Na categoria de assistentes operacionais, com a passagem de pessoal para a reforma, sem a correspondente substituição, continua a persistir um preocupante envelhecimento deste segmento dos recursos humanos da DA . Este facto, de resto apontado como uma significativa fragilidade por várias Inspeções e Autorias, tem originando grandes dificuldades no normal funcionamento e, concomitantemente, uma elevada erosão no conhecimento organizacional e técnico.

Na vertente dos recursos financeiros, a continuada escassez na atribuição dos mesmos, face às necessidades imperativas e essenciais, irá condicionar a aquisição dos bens necessários ao desempenho da atividade da Marinha, nomeadamente nas áreas de material de fardamento, de combustíveis e de sobressalentes. A tendência de delapidação dos stocks existentes atingiu novos níveis mínimos, mesmo em áreas nunca verificadas, como nos combustíveis, originando graves limitações na área operacional da Marinha, no início do ano. Por outro lado, e para além da escassez já mencionada, a tardia atribuição de reforços por via das fontes supletivas (FND, PFM) dificulta, por vezes, e inviabiliza, noutras ocasiões, a aquisição de bens e serviços, em virtude da complexidade e mora do procedimento legal de aquisição, dificultando, assim, o processo de planeamento de aquisições.

Assim, em consonância com a DPM 2017 e com a Diretiva Setorial do Material, decorre a seguinte matriz, englobando o objetivo estratégico, as atividades e ações:



OBJETIVO	ATIVIDADE	AÇÃO	ELEMENTO DE AÇÃO
Material - Assegurar a administração do material	(Mat-M4) Abastecimento	(M4.DA) Aprovisionamento do material da área de abastecimento	(M4.DA.1) Planeamento e aquisição de combustíveis e lubrificantes (incluindo gases)
			(M4.DA.2) Planeamento e aquisição de alimentação
			(M4.DA.3) Planeamento e aquisição de fardamento
			(M4.DA.4) Planeamento e aquisição de sobressalentes
			(M4.DA.5) Planeamento e aquisição de material geral / diverso
			(M4.DA.6) Planeamento e aquisição de outro material e serviços
	(Mat-M9) Funcionamento	(M9.DA) Funcionamento da DA	(M9.DA.1) Manutenção das infraestruturas
			(M9.DA.2) Material de apetrechamento - investimento (exceto informática)
			(M4.DA.3) Gestão e manutenção dos transportes
			(M9.DA.4) Apetrechamento (investimento) e gestão dos meios informáticos e de comunicações
			(M9.DA.5) Satisfação de outras necessidades internas
			(M9.DA.6) Satisfação necessidades Laboratório Análises Químicas



## 2. RECURSOS HUMANOS

Apresenta-se seguidamente um quadro resumo:

DESCRIÇÃO		EFFECTIVOS PREVISTOS	EXISTÊNCIAS DE PESSOAL	DESVIOS	DESVIOS (%)
Militares	Oficial General	1	1	0	0
	Oficial Superior	12	13	1	8%
	Oficial Subalterno	16	12	-4	-25%
	Sargento-mor ou Sargento-chefe	39	38	-1	-3%
	SAJ ou 1/2 Sargento	42	42	0	0
	Praças	46	43	-3	-6%
Civis	Técnico Superior	1	2	1	50%
	Assistente Técnico	30	24	-6	-20%
	Assistente Operacional	52	44	-8	-15%
<b>TOTAL</b>		<b>239</b>	<b>219</b>	<b>-20</b>	<b>-8%</b>

Data de referência: 31DEZ17





Na área de Recursos Humanos da DA, foram estabelecidas as seguintes metas, como objetivo a atingir em 2019:

<b>INDICADORES E METAS DE APOIO À GESTÃO – ANO 2019</b>			
<b>Nº</b>	<b>Indicadores</b>	<b>Meta a atingir</b>	<b>Data</b>
1	SIADAP - Auto-avaliação	100% das auto-avaliações entregues aos avaliadores	15/01/2019
2	Envio das Avaliações Periódicas dos Militares referentes a 2018 à DP	100% das avaliações enviadas dentro do prazo	30/01/2019
3	Execução dos Exames Médicos Anuais (EMA's) do 1º Semestre	100% Militares com EMA efetuado	15/06/2019
4	Execução das Provas de Aptidão Física (PAF's) do 1º Semestre	75%< Militares aptos nas PAF's	15/06/2019
5	Execução dos Exames Médicos Anuais (EMA's) do 2º Semestre	100% Militares com EMA efetuado	15/12/2019
6	Execução das Provas de Aptidão Física (PAF's) do 2º Semestre	75%< Militares aptos nas PAF's	15/12/2019
7	Execução de Ações de Formação âmbito Plano de Qualificações	100% Cursos imperativos 75% Cursos essenciais 50% Cursos desejáveis	20/12/2019
8	Entrega dos Impressos de Avaliações Periódicas dos militares relativas a 01JAN2020		15/12/2019



### 3. RECURSOS MATERIAIS

A DA desenvolve as suas atividades em infraestruturas sediadas na BNL, na Base Aérea nº 6 (no Montijo), e em Lisboa, nas Instalações Centrais da Marinha, utilizando uma área total de cerca de 34.000 m<sup>2</sup>, caracterizada da seguinte forma:

- 23.000 m<sup>2</sup> de área de armazenagem coberta;
- 9.000 m<sup>2</sup> de outras áreas de armazenagem;
- 2.000 m<sup>2</sup> de área de serviços administrativos, receção, expedição e oficinas.

Para suporte às suas atividades, e também, no âmbito da 3ª fase do ciclo logístico (distribuição), a DA dispõe de viaturas e diversos equipamentos de movimentação de carga de acordo com os quadros seguintes:

MATRÍCULA	MARCA e MODELO	ATRIBUÍDA
AP-25-30	MERCEDES 207 D	Oficinas
AP-26-94	BEDFORD NPR 596/70	T. Congelados (3730 Kg)
AP-29-59	VW TRANSPORTER	Sec. Combustíveis
AP-31-61	TOYOTA HIACE	T. Pessoal. Carreiras internas
AP-33-05	RENAULT EXPRES 1.9 DRL	T. Pessoal. Obt. Req. Urgentes
AP-35-45	NISSAN CABSTAR	T. Congelados (3500Kg)
AP-36-69	RENAULT KANGOO 1.5 DCI	T. Pessoal (5 Lug)
AP-37-00	RENAULT MASTER 2.2	T. Pessoal (5 Lug) e carga
AP-37-17	NISSAN ALMERA 2.2 DCI	T. Pessoal (5 Lug)
AP-37-99	TOYOTA DINA - SD - KDY 250	T. Geral (carga até 3500 kg)
AP-38-04	CITROEN BERLINDO 2.0 HDI	T. Pessoal (5 Lug)
AP-38-12	TOYOTA D4D KLH12BYS	T. Material (2800 kg)
AP-38-39	VW LT 46	T. Pessoal. Carreiras
AP-38-42	TOYOTA DYNA L 7537	T. Congelados (3750 Kg)
AP-39-48	CITROEN BERLINDO 2.0 HDI	T. Congelados (1500 KG)
AP-39-73	PEUGEOT PARTNER 1.6 HDI	T. Pessoal (5 Lug)

Data de referência:31DEZ17



<i>Designação</i>	<i>Área de material</i>							<i>TOTAL</i>
	<i>Fardamento</i>	<i>Sobressalentes</i>	<i>Material Geral</i>	<i>Tintas e lubrificantes</i>	<i>Expedição / recepção</i>	<i>Alimentação</i>	<i>Helicópteros</i>	
Porta paletes	5	18	4	3	5	1	3	45
Empilhadores	3	6	1	2	4	4	1	21
Transportadores de carga	1	4	2	0	4	4	0	15
Plataformas elevatórias	0	3	0	0	0	0	0	3

Data de referência:31DEZ17



#### 4. RECURSOS DE INFORMAÇÃO

A atividade da DA, enquanto organismo abastecedor da Marinha na área do material, tem por suporte a utilização do SIGDN. Neste âmbito, o quadro seguinte evidencia a informação sobre os acessos aos sistemas de informação e comunicação automatizada:

##### Pontos de Acesso a Sistemas de Informação e Comunicação Automatizada

DESCRIÇÃO	LIGAÇÕES
MMHS	2
Intranet e Internet	250

Data de referência:31DEZ17

Complementarmente no quadro seguinte encontram-se descritos, em função das principais classes de material, os recursos materiais que permitem a exploração e utilização dos sistemas de informação e outras fontes e recursos técnicos:

##### Inventário das Principais Classes de Material

DESCRIÇÃO	UNIDADES	QUANTIDADES
Computadores de Secretária		275
Computadores Portáteis		25
Impressoras		33
Equipamentos Multifunções		17
Fotocopiadoras		5
Livros Técnicos/Biblioteca técnica		394

Data de referência:31DEZ17

A DA dispõe, na sua estrutura orgânica e funcional, de um Núcleo de Apoio à Exploração da área Logística – Abastecimento (NAELOGA) para o SIGDN ao qual compete, genericamente, identificar e diligenciar, junto da equipa central de gestão deste sistema, o desenvolvimento de novas funcionalidades, propor alteração dos processos, monitorizar funcionalmente a qualidade dos dados e da informação residente neste sistema verificando a sua coerência e determinar a origem de anomalias identificadas apurando, nestes casos, as que resultam de processos deficientemente definidos ou desatualizados, de erros de operador ou de integração da informação, promovendo a sua correção em conformidade.



Ao NAELOGA compete ainda promover a elaboração de documentação técnica de suporte à operação dos processos referentes ao elemento funcional abastecimento e a sua divulgação adequada preferencialmente através do portal da intranet disponibilizado pela Marinha para este efeito.

Outra área de intervenção deste núcleo tem a ver com o apoio funcional aos utilizadores da Marinha e ao estabelecimento da comunicação e articulação com as equipas centralizadas de gestão para o *Helpdesk* e para administração do sistema.

Compete também ao NAELOGA apoiar os utilizadores na identificação e recolha de informação de gestão, residente no sistema, de modo a possibilitar o seu tratamento com vista à obtenção de indicadores indispensáveis ao exercício das competências dos órgãos inseridos na estrutura da Marinha, e para apoio à decisão.



## 5. OUTROS INSTRUMENTOS DE PLANEAMENTO

Um dos fatores de planeamento da DA, é o PDE para 2019, tendo sido planeadas as seguintes ações:

### Listagem de todas as deslocações propostas pela unidade

Prioridade	Evento	Nº de dias	Nº de elementos da comitiva	Despesas				
				Bilhete de avião (€)	Ajudas de custo (€)	Alojamento (€)	Transportes locais/outras despesas (€)	Total (€)
1	DA - NSPA / Programme LB: Naval Systems User Group + NLSE Process Team	5	2	850,00 €	900,00 €	770,00 €	80,00 €	2 600,00 €
1	DA - NSPA / Programme LB: Naval Systems User Group + NLSE Process Team	5	2	850,00 €	900,00 €	770,00 €	80,00 €	2 600,00 €
1	DA - NSPA / Programme LB: Air Systems User Group	5	2	850,00 €	900,00 €	1 150,00 €	80,00 €	2 980,00 €
1	DA - NSPA / Programme LB: Air Systems User Group	5	2	850,00 €	900,00 €	1 150,00 €	80,00 €	2 980,00 €
1	DA - GLMN / Meeting NAVSUP-WSS FMS Cases	5	2	1 600,00 €	850,00 €	1 150,00 €	120,00 €	3 720,00 €
1	DA - MFG Common Pool Spares - Logistic Working Group	4	3	1 020,00 €	1 350,00 €	1 380,00 €	80,00 €	3 830,00 €
2	DA - NSPA / Programme LB: Random Brokerage Services Conference	4	1	340,00 €	450,00 €	460,00 €	80,00 €	1 330,00 €
2	DA - MFG Common Pool Spares - Logistic Working Group	4	2	680,00 €	900,00 €	920,00 €	80,00 €	2 580,00 €
3	DA - MOU CUIS Common User Item System	3	2	510,00 €	900,00 €	690,00 €	80,00 €	2 180,00 €



3	DA - NSPA / Annual Programme's meeting review	3	2	510,00 €	900,00 €	690,00 €	80,00 €	2 180,00 €
3	DA - NSPA / Programme LB: NLSE Annual Conference / Roadshow	4	2	680,00 €	900,00 €	920,00 €	80,00 €	2 580,00 €



## 6. AÇÕES POR ATIVIDADE E RESPETIVOS RECURSOS

A distribuição de recursos financeiros pelas várias atividades pode ser sintetizada nos seguintes quadros, por atividade:

<b>OBJETIVO (1300043): Material – Assegurar a administração do material / SM</b>			
<b>Atividade (23000394): Abastecimento</b>			
<b>Ação (3082013009): Aprovisionamento do material da área de abastecimento</b>			
Elemento de ação	PPO 2019		
	NRA	CN	DA -5%
Planeamento e aquisição de combustíveis e lubrificantes (incluindo gases) (4082013010)	12.330.713	7.059.713	6.559.713
Planeamento e aquisição de alimentação (4082013011)	10.300.295	7.000.000	7.000.000
Planeamento e aquisição de fardamento (4082013012)	7.310.937	2.500.000	2.000.000
Planeamento e aquisição de sobressalentes (4082013013)	9.362.765	5.000.000	5.000.000
Planeamento e aquisição de material geral/diverso (incluindo tintas) (4082013014)	1.620.292	1.522.960	1.522.960
Planeamento e aquisição de outro material e serviços (4082013015)	1.489.764	1.389.764	1.262.076
<b>TOTAL</b>	<b>42.414.766</b>	<b>24.472.437</b>	<b>23.344.749</b>





OBJETIVO (1300043): Material – Assegurar a administração do material / SM			
Atividade (23000413): Funcionamento			
Ação (3082013010): Funcionamento da DA			
Elemento de ação	PPO 2018		
	NRA	CN	DA -5%
Manutenção das infra estruturas (4082013016)	395.100	330.900	270.900
Material de apetrechamento – investimento (exceto informática) (4082013017)	155.840	151.155	124.040
Gestão e manutenção dos transportes (4082013018)	39.720	39.720	39.720
Apetrechamento (investimento) e gestão dos meios informáticos e de comunicação (4082013019)	56.100	56.100	56.100
Satisfação de outras necessidades internas (4082013020)	373.815	284.815	284.740
Satisfação necessidades LAQ (4082017001)	165.864	162.425	102.425
<b>TOTAL</b>	<b>1.186.439</b>	<b>1.025.115</b>	<b>877.925</b>

O Diretor



*António Carlos Dias Gonçalves*

Assinado de forma digital  
por António Carlos Dias  
Gonçalves  
DN: c=PT, o=Marinha  
Portuguesa, cn=António  
Carlos Dias Gonçalves  
Dados: 2018.04.20  
16:47:03 +01'00'

ANTÓNIO CARLOS DIAS GONÇALVES

COM AN

**MINISTÉRIO DA DEFESA NACIONAL**  
**MARINHA**

**PLANO DE ATIVIDADES**

DIREÇÃO DE TRANSPORTES

2019



ANEXO E

**SETOR DO MATERIAL**



**ANEXO E**

**Direção de Transportes**



## **1. BREVE CARATERIZAÇÃO**

A Direção de Transportes (DT) é um organismo equiparado a direção de serviços, na direta dependência do Vice-Almirante Superintendente do Material (VALM SM), a qual trata dos assuntos relativos ao elemento funcional - Transporte - da Logística do material. A sua missão principal é a de administrar o elemento funcional Transporte no âmbito do sistema logístico da Marinha através da maximização dos recursos colocados à sua disposição, de forma a permitir adequar este elemento funcional às necessidades definidas superiormente.

Nos termos do artigo 44.º do Decreto Regulamentar n.º 10/2015, de 31 de julho (D.R. N.º 148/2015, de 31 de julho), à DT compete:

- a) Assegurar o exercício da autoridade técnica no domínio das viaturas administrativas e respetivos órgãos de apoio oficial, fixando e difundindo normas de natureza especializada;
- b) Assegurar o exercício da autoridade técnica no domínio das viaturas táticas no âmbito dos processos de aquisição de novas viaturas e de sobressalentes, sem prejuízo das competências de outros órgãos da Marinha, fixando e difundindo normas de natureza especializada;
- c) Assegurar o planeamento, programação e proposta de obtenção e abate dos meios de transporte fluvial, sem prejuízo das competências de outros órgãos da Marinha;
- d) Propor e implementar a doutrina, no âmbito da utilização e manutenção das viaturas administrativas;
- e) Inspeccionar e auditar as UEO, no âmbito das suas competências;
- f) Propor a dotação de viaturas administrativas, promovendo a sua atualização e reformulação através de processos de planeamento, programação, obtenção e abate;
- g) Gerir a utilização e manutenção das viaturas administrativas próprias da DT para apoio das atividades da Marinha;
- h) Assegurar a conservação dos veículos com interesse para o património histórico de viaturas da Marinha;
- i) Assegurar o apoio técnico e administrativo na gestão, controlo, registo, utilização e manutenção das viaturas administrativas das restantes UEO;
- j) Representar a Marinha nos domínios técnicos da sua responsabilidade.

As atividades da DT, como organismo gestor dos transportes e de direção técnica, orientam-se para a gestão e utilização dos meios de transportes, terrestres e fluviais da Marinha e circunscrevem-se, essencialmente, no âmbito da gestão do elemento funcional da logística - Transporte - tratando dos assuntos relativos à aquisição, manutenção, operação e afetação de viaturas de toda a frota da Marinha, bem como o registo e controlo de consumos, através do módulo MMV do SIGDN.

A DT promove ainda a elaboração de estudos e documentos de natureza normativa e reguladores, disponibilizando os seus serviços a toda a Marinha, revelando-se neste capítulo o apoio ao abastecimento da esquadra bem como a todas as UEO que não dispõem de viaturas próprias e/ou sem capacidade para responder às necessidades do serviço.



O apoio ao protocolo, através da disponibilização de viaturas para Oficiais de Ligação por ocasião da visita a Portugal de navios de outras Marinhas é outra das principais atividades da DT.



## 2. RECURSOS HUMANOS

DESCRIÇÃO			EFFECTIVOS PREVISTOS	EXISTÊNCIAS DE PESSOAL	DESVIOS
Militares	Oficial Superior		6	4	-2
	Oficial Subalterno		1	2	1
	Sargento-mor ou Sargento-chefe		1	1	0
	Sargento		14	14	0
	Praças		30	21	-9
Militarizados	Troço de Mar	Manobra	21	17	-4
	Troço de Mar	Máquinas	16	13	-3
	Troço de Mar	Eletricidade	3	0	-3
Civis	Assistente Técnico		2	2	0
	Assistente Operacional		13	11	-2
<b>TOTAL</b>			<b>107</b>	<b>85</b>	<b>-22</b>

*F. M. M. M.*



### 3. RECURSOS MATERIAIS

#### TRANSPORTES MARÍTIMOS

Vedetas	PAX BT/MT	Ano de Construção	Potência (CV)	Estado Geral	Situação
Alva	10	1984	2x210	Bom	Operacional
Coura	603/418	1970	2x230	Mau	INOP
Paiva	603/439	1975	2x240	Deficiente	INOP
Sever	603/439	1980	2x240	Deficiente	INOP
Zêzere	800/800	1983	2x240	Regular	Operacional

*7  
016 03772*



**FROTA**

	<b>Tipologia</b>	<b>Dotação</b>	<b>Existências 2017</b>
Transporte pessoal	Ligeiros	78	79
Transporte pessoal	Colectivos	45	37
Transporte geral	Ligeiros misto	28	20
Transporte geral	Ligeiros de carga	9	15
Transporte geral	Pesados de carga	14	11
Todo o terreno	O	5	6
Todo o terreno	P	0	0
Especiais	S	11	13



*Handwritten signature*



#### 4. RECURSOS DE INFORMAÇÃO

DESCRIÇÃO	UNIDADE FORNECIMENTO	QUANTIDADE
Computador	EA	58
Impressora	EA	12
Fotocopiadora	EA	2
UPS	EA	8
Portátil	EA	5



## 5. OUTROS INSTRUMENTOS DE PLANEAMENTO

### **Plano de Atividades Insetivas (PAAI) da Marinha**

A Direção de Transportes participa nas atividades insetivas a realizar a órgãos da Marinha no âmbito da sua área de atuação técnica. Prevendo-se, deslocações às regiões autónomas, centro, sul e norte do território nacional.

### **PAFN 2019 – Plano de Atividades de Formação no âmbito nacional, fora do SFPM**

A Direção de Transportes inclui as necessidades de formação complementares a serem ministrados ao seu pessoal, tendo por objetivo o preenchimento dos requisitos de formação profissional previstos na descrição do respetivo cargo.

À Direção de Transportes compete ainda no âmbito do núcleo Museológico, identificar, preservar manter e obter o histórico das viaturas que o constituem, assim como a participação ou representação da Marinha em atividades de natureza lúdica, cultural ou social devidamente autorizadas.



## 6. AÇÕES POR ATIVIDADE E RESPECTIVOS RECURSOS

2019			
MATERIAL - Assegurar a administração do material			
(Mat-M8) Transportes			
AÇÃO	Recursos Materiais e Informativos	Recursos Humanos	Dias de Empenhamento
Atualização melhor. M. Navais, Infraestruturas, Equip. Sist.			
Manutenção da frota de viaturas			
Manutenção da frota de vedetas			
Gestão corrente da frota de viaturas			
Renovação da frota de viaturas			
(Mat-M9) Funcionamento			
AÇÃO	Recursos Materiais e Informativos	Recursos Humanos	Dias de Empenhamento
Funcionamento das Divisões e Serviços			
Instalações e serviços			
Material e equipamentos			
Planeamento e orçamento			
Pessoal e bem estar			
Segurança e LA			
PIDDAC - P006/M007 Defesa/Forças Armadas			
4368 - Modernização Sistema Integrado Transportes Marinha			
AÇÃO	Recursos Materiais e Informativos	Recursos Humanos	Dias de Empenhamento
4368 - Modernização SINTRA			



O Diretor

A handwritten signature in blue ink, appearing to read "Helder do Carmo Limpinho".

HELDER JOAQUIM DO CARMO LIMPINHO

CMG EN-MEC



## 1. ELEMENTOS DE AÇÃO DAS AÇÕES CORRENTES E RECURSOS FINANCEIROS

OBJETIVO: MATERIAL - Assegurar a administração do material						
Fonte de Financiamento: Não Aplicável			2019	2020	2021	2022
<b>Atividade: (Mat-M8) Transportes</b>						
Renovação da frota de viaturas	Renovação da frota de viaturas	00.00.00.00.00	0,00€	0,00€	0,00€	0,00€
	Sub-Total Ação: Renovação da frota de viaturas		0,00€	0,00€	0,00€	0,00€
Sub-Total Atividade: (Mat-M8) Transportes			0,00€	0,00€	0,00€	0,00€
<b>Atividade: (Mat-M9) Funcionamento</b>						
Instalações e serviços	Eletrificação do parque de pesados	00.00.00.00.00	0,00€	0,00€	0,00€	0,00€
	Sistema de video vigilância e controlo de acessos	00.00.00.00.00	0,00€	0,00€	0,00€	0,00€
	Sub-Total Ação: Instalações e serviços		0,00€	0,00€	0,00€	0,00€
Sub-Total Atividade: (Mat-M9) Funcionamento			0,00€	0,00€	0,00€	0,00€
Sub-Total Fonte de Financiamento por Objectivo: Não Aplicável			0,00€	0,00€	0,00€	0,00€
Fonte de Financiamento: OE - RG não afectas a projectos co-finan			2019	2020	2021	2022
<b>Atividade: (Mat-M8) Transportes</b>						
Atualização melhor. M. Navais, Infraestruturas, Equip. Sist.	Desenvolvimento capacidade oficial para reparação viaturas	02.02.25	1500,00€	1500,00€	1500,00€	1500,00€
		07.01.11.A0.00	27500,00€	27500,00€	27500,00€	27500,00€
	Sub-Total Ação: Atualização melhor. M. Navais, Infraestruturas, Equip. Sist.		29000,00€	29000,00€	29000,00€	29000,00€
Gestão corrente da frota de viaturas	Operação da restante frota da DT	02.01.04	1500,00€	1500,00€	1500,00€	1500,00€



		02.01.07	1500,00€	1500,00€	1500,00€	1500,00€
		02.02.13	2500,00€	2500,00€	2500,00€	2500,00€
		02.02.21	42000,00€	42000,00€	42000,00€	42000,00€
	Operação do "SINTRA"	02.01.04	1500,00€	1500,00€	1500,00€	1500,00€
		02.01.07	2000,00€	2000,00€	2000,00€	2000,00€
		02.01.21	2000,00€	2000,00€	2000,00€	2000,00€
		02.02.13	2500,00€	2500,00€	2500,00€	2500,00€
		02.02.21	23000,00€	23000,00€	23000,00€	23000,00€
	<b>Sub-Total Ação: Gestão corrente da frota de viaturas</b>		<b>78500,00€</b>	<b>78500,00€</b>	<b>78500,00€</b>	<b>78500,00€</b>
<b>Manutenção da frota de vedetas</b>	<b>Manutenção corretiva da frota de vedetas</b>	02.01.02	2000,00€	2000,00€	2000,00€	2000,00€
		02.01.14	20000,00€	20000,00€	20000,00€	20000,00€
		02.01.17	2500,00€	2500,00€	2500,00€	2500,00€
		02.02.03	5000,00€	5000,00€	5000,00€	5000,00€
	<b>Manutenção preventiva da frota de vedetas</b>	02.01.01	4000,00€	4000,00€	4000,00€	4000,00€
		02.01.02	1000,00€	1000,00€	1000,00€	1000,00€
		02.01.07	1000,00€	1000,00€	1000,00€	1000,00€
		02.01.14	10000,00€	10000,00€	10000,00€	10000,00€
		02.01.21	4500,00€	4500,00€	4500,00€	4500,00€
		02.02.03	8000,00€	8000,00€	8000,00€	8000,00€
	<b>Sub-Total Ação: Manutenção da frota de vedetas</b>		<b>58000,00€</b>	<b>58000,00€</b>	<b>58000,00€</b>	<b>58000,00€</b>
<b>Manutenção da frota de viaturas</b>	<b>Manutenção corretiva da frota "SINTRA"</b>	02.01.01	2000,00€	2000,00€	2000,00€	2000,00€
		02.01.02	2500,00€	2500,00€	2500,00€	2500,00€



		02.01.07	1000,00€	1000,00€	1000,00€	1000,00€
		02.01.12	82000,00€	82000,00€	82000,00€	82000,00€
		02.01.21	5000,00€	5000,00€	5000,00€	5000,00€
		02.02.03	190000,00€	190000,00€	190000,00€	190000,00€
		02.02.25	4500,00€	4500,00€	4500,00€	4500,00€
	Manutenção corretiva da restante frota DT	02.01.01	2000,00€	2000,00€	2000,00€	2000,00€
		02.01.02	2000,00€	2000,00€	2000,00€	2000,00€
		02.01.12	68000,00€	68000,00€	68000,00€	68000,00€
		02.01.21	4000,00€	4000,00€	4000,00€	4000,00€
		02.02.03	146000,00€	146000,00€	146000,00€	146000,00€
		02.02.19.C0.00	2500,00€	2500,00€	2500,00€	2500,00€
		02.02.25	4000,00€	4000,00€	4000,00€	4000,00€
	<b>Sub-Total Ação: Manutenção da frota de viaturas</b>		<b>515500,00€</b>	<b>515500,00€</b>	<b>515500,00€</b>	<b>515500,00€</b>
<b>Sub-Total Atividade: (Mat-M8) Transportes</b>			<b>681000,00€</b>	<b>681000,00€</b>	<b>681000,00€</b>	<b>681000,00€</b>
<b>Atividade: (Mat-M9) Funcionamento</b>						
Funcionamento das Divisões e Serviços	Atividades de secretaria	02.01.08.A0.00	300,00€	300,00€	300,00€	300,00€
		02.01.08.B0.00	900,00€	900,00€	900,00€	900,00€
		02.01.08.C0.00	1000,00€	1000,00€	1000,00€	1000,00€
		02.01.21	2000,00€	2000,00€	2000,00€	2000,00€
		02.02.09.F0.00	120,00€	120,00€	120,00€	120,00€
	Encargos com o funcionamento da DT	02.01.04	1000,00€	1000,00€	1000,00€	1000,00€
		02.01.17	2500,00€	2500,00€	2500,00€	2500,00€
		02.01.18	100,00€	100,00€	100,00€	100,00€



		02.02.01.B0.00	26000,00€	26000,00€	26000,00€	26000,00€
		02.02.02	16000,00€	16000,00€	16000,00€	16000,00€
		02.02.09.C0.00	200,00€	200,00€	200,00€	200,00€
		02.02.09.D0.00	1100,00€	1100,00€	1100,00€	1100,00€
		02.02.19.C0.00	2500,00€	2500,00€	2500,00€	2500,00€
		07.01.08.A0.B0	1000,00€	1000,00€	1000,00€	1000,00€
Instalações e serviços	Sub-Total Ação: Funcionamento das Divisões e Serviços		54720,00€	54720,00€	54720,00€	54720,00€
	Reparação e manutenção de infraestruturas	02.01.01	2000,00€	2000,00€	2000,00€	2000,00€
		02.01.07	500,00€	500,00€	500,00€	500,00€
		02.01.21	10500,00€	10500,00€	10500,00€	10500,00€
		02.02.03	1000,00€	1000,00€	1000,00€	1000,00€
		02.02.25	4000,00€	4000,00€	4000,00€	4000,00€
	Sub-Total Ação: Instalações e serviços		18000,00€	18000,00€	18000,00€	18000,00€
	Material e equipamentos	Reequipamento oficial	02.01.17	1000,00€	1000,00€	1000,00€
		02.01.21	1500,00€	1500,00€	1500,00€	1500,00€
		07.01.11.A0.00	7500,00€	7500,00€	7500,00€	7500,00€
Substituição de equipamentos obsoletos		02.01.20	500,00€	500,00€	500,00€	500,00€
		07.01.07.A0.B0	5000,00€	5000,00€	5000,00€	5000,00€
		07.01.08.A0.B0	1000,00€	1000,00€	1000,00€	1000,00€
		07.01.09.A0.B0	5000,00€	5000,00€	5000,00€	5000,00€
Sub-Total Ação: Material e equipamentos		21500,00€	21500,00€	21500,00€	21500,00€	





Pessoal e bem estar	Alojamento do pessoal	02.01.04	1000,00€	1000,00€	1000,00€	1000,00€
		02.01.21	2000,00€	2000,00€	2000,00€	2000,00€
	Cultura e recreio	02.01.15	500,00€	500,00€	500,00€	500,00€
		02.01.18	400,00€	400,00€	400,00€	400,00€
		02.02.09.E0.00	1500,00€	1500,00€	1500,00€	1500,00€
	Sub-Total Ação: Pessoal e bem estar		5400,00€	5400,00€	5400,00€	5400,00€
Planeamento e orçamento	Execução orçamental	02.01.08.A0.00	300,00€	300,00€	300,00€	300,00€
		02.01.08.B0.00	750,00€	750,00€	750,00€	750,00€
		02.01.08.C0.00	1000,00€	1000,00€	1000,00€	1000,00€
	Sub-Total Ação: Planeamento e orçamento		2050,00€	2050,00€	2050,00€	2050,00€
Segurança e LA	Instrução e treino	02.01.08.B0.00	250,00€	250,00€	250,00€	250,00€
		02.01.08.C0.00	500,00€	500,00€	500,00€	500,00€
		02.01.21	3500,00€	3500,00€	3500,00€	3500,00€
	Material e equipamentos	02.02.25	2000,00€	2000,00€	2000,00€	2000,00€
		07.01.15.A0.00	8900,00€	8900,00€	8900,00€	8900,00€
	Sub-Total Ação: Segurança e LA		15150,00€	15150,00€	15150,00€	15150,00€
Sub-Total Atividade: (Mat-M9) Funcionamento			116820,00€	116820,00€	116820,00€	116820,00€
Sub-Total Fonte de Financiamento por Objectivo: OE - RG não afectas a projectos co-finan			797820,00€	797820,00€	797820,00€	797820,00€
TOTAL Fonte de Financiamento: Não Aplicável			0,00€	0,00€	0,00€	0,00€
TOTAL Fonte de Financiamento: OE - RG não afectas a projectos co-finan			797820,00€	797820,00€	797820,00€	797820,00€

*F. J. S. S.*  
2016



## **1. INICIATIVAS ESTRATÉGICAS E RECURSOS FINANCEIROS**



## 1. ELEMENTOS DE AÇÃO DA LPM, LPIM e PIDDAC

OBJETIVO: PIDDAC - P006/M007 Defesa/Forças Armadas						
Fonte de Financiamento: PIDDAC - RG não afectas a projectos co-f			2019	2020	2021	2022
Atividade: 4368 - Modernização Sistema Integrado Transportes Marinha						
4368 - Modernização SINTRA	Aquisições âmbito projecto 4368	07.01.06.A0.00	200000,00€	200000,00€	200000,00€	200000,00€
	Sub-Total Ação: 4368 - Modernização SINTRA		200000,00€	200000,00€	200000,00€	200000,00€
Sub-Total Atividade: 4368 - Modernização Sistema Integrado Transportes Marinha			200000,00€	200000,00€	200000,00€	200000,00€
Sub-Total Fonte de Financiamento por Objectivo: PIDDAC - RG não afectas a projectos co-f			200000,00€	200000,00€	200000,00€	200000,00€
TOTAL fonte de Financiamento: PIDDAC - RG não afectas a projectos co-f			200000,00€	200000,00€	200000,00€	200000,00€

**MINISTÉRIO DA DEFESA NACIONAL**  
**MARINHA**

**PLANO DE ATIVIDADES**

DEPÓSITO MUNIÇÕES NATO LISBOA  
CENTRO DE ARMAMENTO E MUNIÇÕES

2019



ANEXO F

**SETOR DO MATERIAL**



ANEXO F

Depósito Munições NATO Lisboa /Centro de Armamento e Munições



## 1. BREVE CARATERIZAÇÃO

O Depósito de Munições NATO de Lisboa (DMNL) e o Centro de Armamento e Munições (CAM) são Órgãos de prestação de serviços, as suas infraestruturas são destinadas a fornecer uma área segura de armazenamento de material explosivo pré-posicionado na Área Ibero-Atlântica, fornecendo facilidades para testar e montar material localmente, e providenciar capacidade para carregar/descarregar navios nas máximas taxas de laboração sustentáveis.

Sob a sua gestão e logisticamente dependente, está o Cais Militar do Portinho da Costa, destinado ao embarque/desembarque do material armazenado no DMNL, podendo ainda disponibilizar água potável e combustível (através do terminal do Depósito POL NATO) para abastecimento dos navios nacionais ou estrangeiros.

As infraestruturas estão deslocalizadas da área da Estação Naval do Alfeite e do perímetro urbano de Almada/Cova da Piedade, onde estão concentrados os pontos de apoio e a gama mais significativa de eventuais fornecedores de bens ou serviços, quer da própria Marinha quer externos, situação só por si bastante desfavorável em termos de funcionamento, nomeadamente no que se refere a mobilidade e rapidez na satisfação de necessidades.

Por outro lado, a existência de outras infraestruturas dependentes, mas geograficamente afastadas, como são os casos do Cais Militar do Portinho da Costa e do Laboratório de Explosivos da Marinha, reforça ainda mais a sobrecarga provocada pela dispersão de meios de transporte e humanos a utilizar, a que acresce o facto de o próprio DMNL/CAM se constituir também como fornecedor, das diversas unidades da Marinha na área das munições e explosivos.

Finalmente, pode considerar-se o DMNL/CAM um organismo sui-géneris e com problemas intrínsecos e específicos de funcionamento dada a sua implantação numa área florestal alargada, com uma fauna residente de cerca de uma centena de animais em vida livre, e, ainda mais importante, uma flora que carece de uma especial atenção, nomeadamente no que se refere à sua manutenção permanente, fundamental na prevenção de incêndios florestais.

O DMNL/CAM, situado no Marco do Grilo, no sítio da Apostiça, ocupa uma área de cerca de 230 hectares composta por duas zonas distintas, a Zona Administrativa e a Zona Explosiva, sendo esta a de maior dimensão e de acesso condicionado e restrito, onde se encontra armazenado, em paióis, não só o material (munições e explosivos) pertencente à Marinha como ainda algum do Exército.

Toda a área ocupada pelo DMNL/CAM é uma área florestal, essencialmente de pinheiro bravo, integrada na rede “NATURA 2000”.

Na chamada Zona Administrativa situam-se todas as infraestruturas de apoio ao pessoal e material e que se podem agrupar em quatro áreas funcionais:

1. Área da Estação de Incêndios, das Oficinas e da Central de Energia Elétrica;
2. Área de armazenamento de inertes (2 pavilhões com cerca de 3.000 e 2.000m<sup>2</sup>);
3. Área dos serviços administrativos, alojamentos e messes e instalações desportivas;
4. As áreas de controlo (1 – Portaria do DMNL/CAM e 2 – Cancela da Zona Explosiva).

Na Zona Explosiva situam-se todas as infraestruturas de armazenamento e manutenção de munições e explosivos, divididas em duas áreas funcionais: a área de armazenamento, constituída por 41 paióis de 400 m<sup>2</sup>, 17 paióis de 200 m<sup>2</sup> e 6 paióis de 27 m<sup>2</sup>, num total de 64 paióis, e a área de manutenção de Torpedos e Mísseis que se desenvolve num



conjunto de oficinas próprias, guarnecidas por pessoal do Arsenal S.A., e que utilizam aquelas instalações e, ainda, a oficina de manutenção de Minas.

Para além das referidas infraestruturas, existe também na Zona Explosiva um heliporto e instalações para a guarda dos monta-cargas elétricos blindados que operam nos paióis.



## 2. RECURSOS HUMANOS

DESCRIÇÃO			EFFECTIVOS	EXISTÊNCIAS	DESVIOS
			PREVISTOS	DE PESSOAL	
DMNL	Militares	Oficial Superior	2	2	0
		Oficial Subalterno	1	0	-1
		Sargento-mor ou Sargento-chefe	1	1	0
		Sargento	4	4	0
		Praças	8	5	-3
	Civis	Assistente Operacional	41	39	-2
CAM	Militares	Oficial Superior	0	2	2
		Oficial Subalterno	2	0	-2
		Sargento	12	12	0
		Praças	22	19	-3
	Civis	Assistente Técnico	2	2	0
		Assistente Operacional	7	4	-3
<b>TOTAL</b>			<b>102</b>	<b>90</b>	<b>-12</b>





### 3. RECURSOS MATERIAIS

<b>1. VIATURAS</b>			
<b>MAT MILITAR</b>	<b>TIP MILITAR</b>	<b>DENOMINAÇÃO</b>	<b>CLASSE VIATURA</b>
AP-30-87	D	TRANSPORTE PESSOAL	ADMINISTRATIVA
AP-32-29	O1	JIPE CURTO TP5	ADMINISTRATIVA
AP-34-31	S15	VIATURA DE COMBATE INCENDIOS	ESPECIAL
AP-35-27	S9	EQUIPAMENTO MOVIMENTAÇÃO	ESPECIAL
AP-35-28	S9	EQUIPAMENTO MOVIMENTAÇÃO	ESPECIAL
AP-35-29	S13	TRATOR AGRÍCOLA	ESPECIAL
AP-35-30	S10	EQUIPAMENTO DE ENGENHARIA	ESPECIAL
AP-35-31	S13	TRATOR AGRÍCOLA	ESPECIAL
AP-35-32	S9	EQUIPAMENTO MOVIMENTAÇÃO	ESPECIAL
AP-35-33	S9	EQUIPAMENTO MOVIMENTAÇÃO	ESPECIAL
AP-35-36	O2	JIPE LONGO TP8	ADMINISTRATIVA
AP-35-41	D	TRANSPORTE PESSOAL	ADMINISTRATIVA
AP-38-02	S19	VIATURA TRANSP EXPLOSIVOS	OUTRO
AP-38-18	E	TRANSPORTE COLETIVO (8 A 12 LUG)	ADMINISTRATIVA
AP-38-45	J	LIGEIRA CARGA	ADMINISTRATIVA
AP-38-47	H1	CARRINHA TP1/TP4	ADMINISTRATIVA
AP-38-49	S13	TRATOR AGRÍCOLA	ESPECIAL
AP-39-04	S20	VIATURA TRANSPORTE ALIMENTAÇÃO	OUTRO
AP-39-15	S12	TRATOR	ESPECIAL
AP-39-30	S15	VIATURA DE COMBATE A INCÊNDIOS	ESPECIAL
AP-39-45	S5	VIATURA AUTO GRUA	ESPECIAL
AP-39-49	E	TRANSPORTE COLETIVO (8 A 12 LUG)	ADMINISTRATIVA
AP-39-55	S17	VIATURA DE HIGIENE URBANA	OUTRO
AP-90-54	S11	REBOQUE E SEMI REBOQUE	ESPECIAL
AP-90-81	S11	REBOQUE E SEMI REBOQUE	ESPECIAL
P-100342	S11	Cisterna RATES	ESPECIAL



<b>2. INFRAESTRUTURAS-ZONA EXPLOSIVA</b>		
<b>DESCRIÇÃO</b>	<b>UNIDADE</b>	<b>QUANTIDADE</b>
PAIOL 400 m2	EA	41
PAIOL 200 m2	EA	17
PAIOL 27 m2	EA	6
<b>3. INFRAESTRUTURAS-ZONA ADMINISTRATIVA</b>		
<b>DESCRIÇÃO</b>	<b>UNIDADE</b>	<b>QUANTIDADE</b>
PAVILHÃO DE 3.000 m2	EA	1
PAVILHÃO DE 2.000 m2	EA	1
ESTAÇÃO DE INCÊNDIOS	EA	1
OFICINA	EA	1
CENTRAL ELÉTRICA	EA	1
EDIFÍCIO MESSE	EA	1
EDIFÍCIO DO COMANDO	EA	1
EDIFÍCIO DE ALOJAMENTOS	EA	1
<b>4. INFORMÁTICA</b>		
<b>DESCRIÇÃO</b>	<b>UNIDADE</b>	<b>QUANTIDADE</b>
COMPUTADOR DE SECRETARIA	EA	52
COMPUTADOR PORTÁTIL	EA	4
IMPRESSORA LASER	EA	2
MULTIFUNÇÃO (Impressora, fotocopiadora, scanner)	EA	5
SERVIDOR	EA	1



#### 4. RECURSOS DE INFORMAÇÃO

DESCRIÇÃO	QUANTIDADE
Básicos	53
<b>FUNCIONAIS</b>	
MMHS	5
SIGDN	5
<b>ESPECÍFICOS</b>	
INTERNET	2
SIGME	4



## 5. OUTROS INSTRUMENTOS DE PLANEAMENTO

### 5.1 Plano de Atividades Inspetivas (PAAI) da Marinha

O DMNL/CAM participa nas atividades inspetivas a realizar a órgãos da Marinha no âmbito da sua área de atuação técnica.

### 5.2 PAFN 2019 – Plano de Atividades de Formação no âmbito nacional, fora do SFPM

Neste plano, o DMNL/CAM inclui as necessidades de formação complementares a serem ministrados ao seu pessoal, tendo por objetivo o preenchimento dos requisitos de formação profissional previstos na descrição do respetivo cargo.

### 5.3 Plano Diretor de Informática (PDI)

O DMNL/CAM inclui as suas necessidades de atualização de *hardware* e *software* no plano diretor de informática da DN.



### 6. AÇÕES POR ATIVIDADE E RESPETIVOS RECURSOS

2019			
MATERIAL - Assegurar a administração do material			
(Mat-M9) Funcionamento			
AÇÃO	Recursos Materiais e Informativos	Recursos Humanos	Dias de Empenhamento
M9.02 - Gestão corrente da DN e serviços dependentes.			
Gestão corrente da DN e serviços dependentes			

O Diretor

JOSÉ MANUEL ANTUNES PEREIRA

CMG



## 1. ELEMENTOS DE AÇÃO DAS AÇÕES CORRENTES E RECURSOS FINANCEIROS

Fonte de Financiamento: OE - RG não afectas a projectos co-finan		2019	2020	2021	2022	
Atividade: (Mat-M9) Funcionamento						
M9.02 - Gestão corrente da DN e serviços dependentes.	M9.02.11 - Apoio Logístico da área tecnológica de torpedos	02.02.01.B0.00	11000,00€	11000,00€	11000,00€	11000,00€
	M9.02.08 - Transporte e fainas de munições, de acordo com os	02.01.02	10000,00€	10000,00€	10000,00€	10000,00€
		02.01.07	750,00€	750,00€	750,00€	750,00€
		02.01.12	2500,00€	2500,00€	2500,00€	2500,00€
		02.02.03	3000,00€	3000,00€	3000,00€	3000,00€
	M9.02.9 - Manutenção de equipamento de apoio às infra-estrut	02.01.01	10000,00€	10000,00€	10000,00€	10000,00€
		02.01.21	3000,00€	3000,00€	3000,00€	3000,00€
		02.02.03	3300,00€	3300,00€	3300,00€	3300,00€
		02.02.20.E0.00	1000,00€	1000,00€	1000,00€	1000,00€
	M9.02 - Gestão corrente da DN e serviços dependentes.	02.01.01	15000,00€	15000,00€	15000,00€	15000,00€
		02.01.02	9000,00€	9000,00€	9000,00€	9000,00€
		02.01.04	8000,00€	8000,00€	8000,00€	8000,00€
		02.01.07	3250,00€	3250,00€	3250,00€	3250,00€
		02.01.08.A0.00	500,00€	500,00€	500,00€	500,00€
		02.01.08.B0.00	600,00€	600,00€	600,00€	600,00€



		02.01.08.C0.00	5900,00€	5900,00€	5900,00€	5900,00€
		02.01.12	15500,00€	15500,00€	15500,00€	15500,00€
		02.01.13	3000,00€	3000,00€	3000,00€	3000,00€
		02.01.14	1500,00€	1500,00€	1500,00€	1500,00€
		02.01.17	1500,00€	1500,00€	1500,00€	1500,00€
		02.01.20	400,00€	400,00€	400,00€	400,00€
		02.01.21	23000,00€	23000,00€	23000,00€	23000,00€
		02.02.01.B0.00	60000,00€	60000,00€	60000,00€	60000,00€
		02.02.02	64000,00€	64000,00€	64000,00€	64000,00€
		02.02.03	140000,00€	140000,00€	140000,00€	140000,00€
		02.02.09.B0.00	350,00€	350,00€	350,00€	350,00€
		02.02.09.C0.00	450,00€	450,00€	450,00€	450,00€
		02.02.09.D0.00	570,00€	570,00€	570,00€	570,00€
		02.02.20.E0.00	4000,00€	4000,00€	4000,00€	4000,00€
		02.02.21	2078,00€	2078,00€	2078,00€	2078,00€
		02.02.25	5000,00€	5000,00€	5000,00€	5000,00€
		07.01.07.A0.B0	3750,00€	3750,00€	3750,00€	3750,00€
		07.01.08.A0.B0	3750,00€	3750,00€	3750,00€	3750,00€
		07.01.10.A0.B0	55000,00€	55000,00€	55000,00€	55000,00€
	M9.02.10 - Segurança física e militar dentro do perímetro mi	02.01.02	10000,00€	10000,00€	10000,00€	10000,00€
		02.01.12	2000,00€	2000,00€	2000,00€	2000,00€
	M9.02.12 - Segurança e gestão do Cais Militar do Portinho da	02.01.02	1000,00€	1000,00€	1000,00€	1000,00€



		02.01.04	1000,00€	1000,00€	1000,00€	1000,00€
		02.01.21	2000,00€	2000,00€	2000,00€	2000,00€
		02.02.01.B0.00	9000,00€	9000,00€	9000,00€	9000,00€
		02.02.03	1200,00€	1200,00€	1200,00€	1200,00€
	M9.O2.4 - Manutenção dos equipamentos de apoio geral	02.01.14	1500,00€	1500,00€	1500,00€	1500,00€
		02.01.17	1500,00€	1500,00€	1500,00€	1500,00€
		02.01.21	2000,00€	2000,00€	2000,00€	2000,00€
		02.02.03	1500,00€	1500,00€	1500,00€	1500,00€
	Sub-Total Ação: M9.O2 - Gestão corrente da DN e serviços dependentes.		503348,00€	503348,00€	503348,00€	503348,00€
Sub-Total Atividade: (Mat-M9) Funcionamento			503348,00€	503348,00€	503348,00€	503348,00€
Sub-Total Fonte de Financiamento por Objectivo: OE - RG não afectas a projectos co-finan			503348,00€	503348,00€	503348,00€	503348,00€
TOTAL Fonte de Financiamento: Não Aplicável			0,00€	0,00€	0,00€	0,00€
TOTAL Fonte de Financiamento: OE - RG não afectas a projectos co-finan			503348,00€	503348,00€	503348,00€	503348,00€